



dr Maria Królicza
Akademia im. Jana Długosza w Częstochowie
Instytut Edukacji Przedszkolnej i Szkolnej

WYCHOWANIE PRZEZ PRACĘ I DO PRACY W PRZEDSZKOLU – ODKRYWANIE WARTOŚCI PRACY PRZEZ NAJMŁODSZYCH

Człowiek w całym swoim życiu działa w różnych formach, a działać to, jak pisze G. Hostelet, „zmieniać rzeczywistość w sposób mniej lub bardziej świadomy, zmierzając do określonego celu w danych warunkach przy pomocy właściwych środków”¹. Na każde działanie składa się: wyznaczenie celu, warunków i środków przystosowanych do celu oraz warunków i środków przystosowanych do istniejącej rzeczywistości. Najczęściej mówi się o takich formach działalności człowieka, jak: zabawa, nauka i praca, których intensywność zmienia się wraz z rozwojem fizycznym i psychicznym człowieka.

Istotną rolę w życiu człowieka odgrywa praca i winna ona stanowić także aktywność dziecka, oczywiście na miarę jego możliwości, jako poznanie jej wartości i przygotowanie do jej rozumienia w tym właśnie aspekcie. Jednak to rozumienie pracy jako wartości rodzi szereg problemów, problemów określenia istoty pracy człowieka, pracy osoby ludzkiej, a następnie uczynienia tej złożonej wiedzy możliwej do przekazania dziecku w sposób przystępny, zrozumiały dla niego, w atrakcyjnych formach.

KILKA UWAG O ROZUMIENIU PRACY

Praca jest tą formą działalności ludzkiej, która dominuje w okresie dorosłości i wiąże się przede wszystkim z wykonywaniem przez człowieka pewnych czynności w celu podniesienia jakości swojego życia, ale także swojej rodziny, wytworzenia dóbr materialnych, które są niezbędne dla życia i funkcjonowania całego społeczeństwa.

W refleksji o pracy różne podawano jej definicje w zależności od tego, w odniesieniu do jakiego obszaru zjawisk ją zaliczano. Można zatem mówić o pracy w aspekcie filozoficznym, teologicznym, socjologicznym, prakseologicznym, psychologicznym a także pedagogicznym. Praca człowieka jest złożonym, wieloaspektowym zjawiskiem społecznym i kulturowym, ale co najważniejsze - jego istotą jest doskonalenie człowieka i doskonalenie otaczającego świata. Świadczy o tym między innymi poniższe określenie pracy w aspekcie teologicznym: „Praca jest [...] najpierwotniejszym obowiązkiem człowieka wynikającym nie tylko

¹ T. Kotarbiński: *Traktat o dobrej robocie*, Warszawa 1982, s. 20.



z miłości siebie (utrzymanie się przy życiu), ale i z miłości Boga (doskonalenie przyrody, a przez to i siebie samego dla chwały Bożej)². W ujęciu filozoficznym na uwagę zasługuje określenie pracy przez św. Tomasza z Akwinu. Według niego „praca (działanie) jest życiem człowieka, jest istotą życia ludzkiego. Przez pracę człowiek urzeczywistnia sens swego istnienia [...] W pracy ludzkiej biorą udział władze fizyczne i duchowe człowieka”³. Przez właśnie ten dualizm wzrasta znaczenie pracy w życiu człowieka. W definicjach filozoficznych akcentuje się także wymiar humanizacji materii przez pracę oraz wymiar społeczny, w którym „praca wiąże jednostkę ze społeczeństwem i pozwala jej rozwinąć swe umiejętności, tworząc dzieło pożyteczne dla wszystkich”⁴.

T. Kotarbiński natomiast, wybitny polski filozof, przedstawia definicję pracy w ujęciu prakseologicznym, pisząc: „Praca to wszelki splot czynów mający charakter pokonywania trudności dla uczynienia zadość czymś istotnym problemom”⁵. A więc także akcentuje wymiar i trud, i więzi z innymi poprzez rozwiązywanie ich problemów.

Natomiast według W. Okonia definicja pracy brzmi następująco: „zbiorowa lub jednostkowa działalność, której celem jest uzyskanie jakiegoś wytworu materialnego bądź niematerialnego. Ze względu na znaczenie tego wytworu dla jednostki czy dla społeczeństwa oraz na niezbędne wydatkowanie sił, procesowi pracy na ogół towarzyszy przekonanie o jej pożytku, ale zarazem przymus wewnętrzny, to jest narzucony przez społeczne warunki życia zbiorowego”⁶.

Analizując powyższe definicje można stwierdzić, że praca to specyficzny rodzaj ludzkiego działania, to czynność/czynności, które umożliwiają człowiekowi egzystencję fizyczną i funkcjonowanie psychiczne, umożliwiają mu rozwój i wpływają na innych ludzi, ich byt fizyczny i psychiczny. Ta czynność/czynności specjalizują się w toku życia człowieka i ukierunkowują też samego człowieka. Praca to ten rodzaj czynności, który odbywa się w społeczeństwie i dla niego, przez co tak ważny jest jej wymiar społeczny, wspólnotowy. Te czynności jednak mają swoją logiczną kolejność, co umożliwia, między innymi, jej efektywność, ekonomiczność. Ta cecha pracy jest ważnym elementem w planowaniu i prowadzeniu wychowania przez pracę wśród dzieci przedszkolnych.

Bardzo istotną cechą pracy jest jej celowość. Każda praca ma mniej lub bardziej uświadomiony przez człowieka cel, do którego konsekwentnie zmierza. Ta cecha różni ją od np. zabawy, w której nie ma określonego celu a w momencie stanowienia takiego, podlega on zaniechaniu, zmianie, bez wpływu, konsekwencji na charakter zabawy. W pracy cel jest stały i podlega rozliczeniu. Cel ten musi być wartościowy, przynosić określone korzyści jednostce, wspólnocie, pozytywnie

² Cz. Strzeszewski, *Praca ludzka. Zagadnienie społeczno-moralne*, Lublin 1978, s. 138.

³ Tamże, s. 164.

⁴ Tamże, s. 200.

⁵ T. Kotarbiński, *Traktat...*, dz. cyt.

⁶ W. Okoń, *Nowy słownik pedagogiczny*, Warszawa 2007, s. 433.



oddziaływać na człowieka czy grupę. Także ta cecha – celowość – jest podkreślana i stanowi podstawę wychowania przez pracę małych dzieci.

Kolejnym elementem istotnym dla zrozumienia pracy jest wykonywanie jej z pomocą specjalnych przyborów, materiałów, stworzonych do jej realizacji narzędzi pracy. Czynności podejmowane w określonym celu człowiek może wykonywać wykorzystując różne przedmioty, ale efektywność działania, pracy zwiększa się, jeżeli zna on i potrafi właściwie dobrać oraz poprawnie, biegłe posługiwać się specjalistycznymi przedmiotami, celowo do danego działania skonstruowanymi, czyli narzędziami pracy. Wprowadzając małe dzieci w świat pracy należy również tę cechę im uświadamiać, wdrażać je do stosowania odpowiednio dobranych narzędzi i wskazywać ich związek z efektywnością pracy.

Wieloaspektowe rozumienie pracy uwzględnia także ważną kategorię, jaką jest etos pracy. Etos jest terminem pochodzenia greckiego i oznacza „całość przyswojonych przez jakąś zbiorowość i przez nią akceptowanych norm, regulujących zachowania jej członków”⁷. Kategoria ta odnosi się do ludzkiego charakteru, zachowania nabytego w drodze doświadczenia życiowego. Etos w czasach Platona czy Arystotelesa oznaczał „przyjęty sposób działania, mówienia, zachowania – przyjęty w społeczności, jaką wówczas była polis. W greckiej klasycznej tradycji polis łączyła się z konkretnym zespołem wartości ocenianych pozytywnie. Taka forma społecznego bytu była dla starożytnych Greków wartością”⁸. Etos z punktu widzenia współczesnej myśli socjologicznej odnosi się do grup społecznych i obejmuje to, co ogólne, wszystko, co jest moralne, cenione i uznane w danej grupie. Według M. Ossowskiej „etos to jakiś zespół zachowań charakteryzujących jakąś grupę, a wyznaczony przez przyjętą w niej hierarchię wartości, przy czym wierzy się na ogół, że w tych wartościach da się odszukać jakąś dominantę, jakiś pion główny, z którego dadzą się wyprowadzić wartości pochodne”⁹. Zatem w odniesieniu do pracy możemy powiedzieć, że etos pracy jest zbiorem norm, wartości, zachowań ludzi pracujących w różnych zawodach.

Warto wskazać jeszcze na trzy konteksty myślenia o pracy: na kontekst chrześcijański, uniwersalistyczny i pragmatyczny. W kontekście chrześcijańskim praca pojmowana jest jako coś, co jest potrzebne do utrzymania ciała fizycznego i duszy przy zdrowiu, praca jest źródłem cnót, czyli rzeczy koniecznych do zbawienia (podejście do pracy św. Tomasza z Akwinu). Współczesny obraz pracy w tym kontekście prezentuje Jan Paweł II, który w swojej encyklice poświęconej pracy pisze: „[...]praca stanowi podstawowy wymiar bytowania na Ziemi, [...] praca jest dobrem człowieka, [...] przez pracę człowiek staje się człowiekiem, [...] człowiek powinien pracować ze względu na nakaz Stwórcy jak też ze względu na własne człowieczeństwo, którego utrzymanie i rozwój domaga się pracy”¹⁰. Interesujące

⁷ W. Okoń, *Nowy słownik pedagogiczny*, dz. cyt., s. 103

⁸ T. Szawiel, Etos, [w:] *Encyklopedia socjologii*, t. I, Warszawa 1998, s. 202.

⁹ M. Ossowska, *Socjologia moralności. Zarys zagadnień*, Warszawa 2005, s. 256.

¹⁰ Jan Paweł II, *Encyklika Laborem exercens*, Katowice 1981, s. 7.



jest także stanowisko w doktrynie chrześcijańskiej Kardynała S. Wyszyńskiego, który w swojej rozprawie pod tytułem „Duch pracy ludzkiej” pracę uważa za ważną, podstawową potrzebę ludzką, która winna być dla ludzi radością. Pracę ludzką traktuje on jako społeczną czynność a nie sprawę indywidualną jednostki, człowieka. Uważa też, że wokół rozumienia zjawiska pracy i jej wartości narosło wiele nieporozumień, i iż nie należy uważać pracy, jako kary czy następstwo grzechu pierworodnego, lecz jako błogosławieństwo¹¹.

Uniwersalistyczne ujęcie pracy przedstawia ją jako wartość powszechną, która jest konieczna w celu osiągnięcia innych wartości. Z uniwersalistycznego kontekstu wynika, iż każdy człowiek ma prawo do pracy a także do uzyskania odpowiedniego wykształcenia i kwalifikacji do prowadzenia działalności określanej jako praca.

Kontekst pragmatyczny odnosi się do pracy jako źródła zarobkowania, jest ona konieczna dla ludzkiego życia, aby człowiek mógł przeżyć na świecie¹². Odnosi się do rozważań o sprawności, efektywności, ekonomiczności pracy, warunków jej dobrej organizacji i osiągnięcia najlepszych wyników.

Praca jako wyżej przedstawione skrótoowo wieloaspektowe zjawisko, fenomen społeczny, jest także przedmiotem refleksji pedagogów, którzy wiążą ją – w różny sposób – z oddziaływaniami wychowawczymi tworząc przedmiot naukowej analizy wychowania przez pracę. Wynika to z wychowawczych walorów pracy. Wyróżnia się trzy aspekty, w których ukazane są wychowawcze walory pracy: w „aktywizującym – kształtowaniu aktywnego, twórczego stosunku do otaczającego świata, uspołeczniającym – wprowadzeniu człowieka w układ stosunków i zależności społecznych, wytwórczym – dostarczaniu dóbr pojmowanemu, jako moralna powinność ludzi, przejaw ich siły, zaradności talentu”¹³.

SPECYFIKA WYCHOWANIA PRZEZ PRACĘ I JEGO ZADANIA

Pedagogika pracy w ujęciu W. Okonia to dziedzina nauki, której przedmiotem badań „jest praca ludzka, jej różnorodne uwarunkowania, jej wpływ wychowawczy na jednostkę, [...] znaczenie pracy wytwórczej w kształceniu ogólnym, przystosowanie stanowiska pracy do człowieka”¹⁴. W jej obrębie mieści się „wychowanie przez pracę, kształcenie politechniczne, doskonalenie ogólne i zawodowe pracowników, problemy oświatowe i wychowawcze zakładu pracy”¹⁵. W dobie współczesnych nowych wyzwań socjokulturowych stojących przed wychowaniem, kiedy poszukuje się nowych rozwiązań pedagogicznych, należy pamiętać o wychowaniu przez pracę, które stanowi esencję kształcenia już od najmłodszych lat. Wychowanie to realizowane jest najpierw w rodzinie a następnie w przedszkolu i na

¹¹ Kardynał S. Wyszyński, *Duch pracy ludzkiej*, Warszawa 2001.

¹² Z. Wiatrowski, *Podstawy pedagogiki pracy*, Bydgoszcz 2005, s. 81.

¹³ J. i B. Rączkowsy, *Praca w wychowaniu dzieci i młodzieży*, Warszawa 1990, s. 8.

¹⁴ W. Okoń, *Nowy słownik...*, dz. cyt., s. 302.

¹⁵ T. W. Nowacki, K. Korabiowska-Nowacka, B. Baraniak, *Nowy słownik pedagogiki pracy*, Warszawa 1999, s. 182.



kolejnych szczeblach polskiej edukacji. Wychowanie odnosi się do kształcenia wiedzy o świecie, rozwijania uczuć, postaw społecznych, moralnych, estetycznych czy przekonań. Oddziaływanie wychowawcze to również wszechstronne rozwijanie osobowości człowieka, jak i formowanie jego charakteru. Zatem można rozumieć wychowanie przez pracę tak, jak T. Nowacki, jako „zamierzony i celowo zorganizowany rodzaj działalności wychowawczej, którego cechą szczególną stanowi wykorzystywanie pracy w procesach oddziaływania na jednostkę i dokonywania zmian w jej osobowości”¹⁶.

Natomiast W. Okoń bardziej szczegółowo określa wychowanie, akcentując efekty stosowania pracy w wychowaniu i uważa, że wychowanie przez pracę to „jeden z głównych składników wychowania, którego celem jest ukształtowanie u młodzieży przez odpowiednią jej działalność, rzetelnego stosunku do pracy, opartego na dobrym przygotowaniu do wykonywania pożytecznej pracy, przyzwyczajaniu do pracy, szacunku dla ludzi pracujących i wytworów ich pracy”¹⁷. Wychowanie przez pracę będzie efektywne wtedy, gdy proces ten będzie długotrwały, zaplanowany i zorganizowany od najmłodszych lat.

Pierwszym środowiskiem, w którym dziecko styka się z wychowaniem przez pracę jest rodzina. Stanowi ona dla dziecka źródło podstawowych wiadomości i obraz znaczących zachowań wobec pracy. W rodzinie zdobywa ono pierwsze doświadczenia związane z pracą, pierwsze sukcesy na tym polu i pierwsze porażki. To właśnie środowisko rodzinne wpływa na kształtowanie się elementów przyszłego etosu pracy – podstawowych cech charakteru, takich jak pracowitość, obowiązkowość, odpowiedzialność, systematyczność, dokładność, staranność. Jeżeli w rodzinie kultywowany był szacunek do pracy, to staje się ona źródłem pozytywnego wpływania na wszechstronny rozwój dziecka, w tym także przez pracę i do pracy. W rodzinie dziecko nie może być pozbawiane możliwości wykonywania lekkich prac, gdyż wyrabia to w nim od najmłodszych lat nawyk pracy oraz poszanowania pracy innych.

Kolejnym środowiskiem, w którym dziecko winno spotykać się z pracą, doświadczać jej, odczuwać satysfakcję z jej pomyślnego wykonania, jest przedszkole. Przedszkole wychowanie przez pracę realizuje poprzez czynności samoobsługowe, porządkowe, wytwórcze, organizacyjne, badawcze czy twórcze oraz czynności związane z pracą na rzecz innych.

Dalsze etapy kształcenia winny także bazować na wychowaniu przez pracę – w szkole podstawowej, gimnazjum i w szkołach średnich. Na tych poziomach wychowanie przez pracę należy rozszerzyć do samodzielnego zdobywania wiedzy na temat pracy, jej planowania, metod wykonania, samodzielnego wykonywania różnych prac, jak również wprowadzenia wyposażania dzieci i młodzieży w wiadomości dotyczące różnych zawodów, aby decyzja o przyszłym zawodzie, jaką podejmą kiedyś w życiu, była trafna i satysfakcjonująca.

¹⁶ Z. Wiatrowski, *Podstawy pedagogiki...*, dz. cyt., s. 154–155.

¹⁷ W. Okoń, *Nowy słownik...*, dz. cyt., s. 466.



Wychowanie przez pracę cenił już J. A. Komeński, który uznawał ją za „sprawczy czynnik wyzwiania człowieczeństwa w człowieku. Uznawał, iż wychowanie i kształcenie powinno przenikać aktywność dziecka, wyrażającą się najefektowniej najpierw w zabawie a później w pracy”¹⁸. Najsilniej zauważa się rozwój myślenia o pracy w wychowaniu u schyłku XIX wieku, ponieważ wystąpiło zapotrzebowanie na wykwalifikowanych pracowników i należało ich wykształcić.

Powstaje w tym okresie również nowy etos pracy, który wzywał do myślenia i działania jak również poszanowania pracy i jej skutków oraz racjonalnego zdobywania wiedzy. „Nowe idee i poszukiwania pedagogiczne zaczęły się konkretyzować z początkiem XX wieku. Ogólnym ich założeniem było przekonanie o wysokich walorach wychowawczych pracy i o tym, iż wychowanie do pracy i przez pracę musi stać się przedmiotem zabiegów szkoły oraz że w tym kierunku powinno być reformowane szkolnictwo wobec zmniejszania się wychowawczych funkcji rodziny”¹⁹.

Wybitnymi filozofami i pedagogami, którzy wywarli wpływ na rozwój myśli pedagogicznej związanej z wychowaniem przez pracę byli J. Dewey w Stanach Zjednoczonych (opierał się na tym, iż dzieci samodzielnie dochodzą do wiedzy poprzez wykonywanie działań praktycznych) i G. Kerschensteiner w Niemczech (w jego koncepcji praca stanowi punkt wyjściowy do pobudzania w dziecku naturalnej aktywności i samodzielności, natomiast wychowanie i kształcenie dziecka należy rozpocząć od jego naturalnych zainteresowań i kolejno wyposażać je w doświadczenia, które będą rozwijać w dziecku chęć wytwarzania konkretnych przedmiotów).

Do tych przedstawicieli należy zaliczyć M. Montessori, która ideę wychowania przez pracę przeniosła na płaszczyznę wychowania przedszkolnego. Jej metoda opierała się na swobodnej aktywności dziecka. Koncepcja M. Montessori zakłada wolną, swobodną pracę dziecka, którą podejmuje w dowolnym czasie, i dowolnego rodzaju. Według niej dziecko zdobywa najwięcej wiedzy poprzez samodzielne działanie, dlatego ograniczyła do minimum ingerencję nauczyciela. Jego rola sprowadza się do towarzyszenia dziecku w procesie edukacyjnym. W domach dziecięcych, które stworzyła, dzieci miały swoje obowiązki związane z higieną, na którą kładła największy nacisk, a także z hodowlą roślin i zwierząt.

Również polscy pedagodzy widzieli znaczenie wychowawcze pracy. Na przykład J. W. Dawid w swojej pracy pt. „Inteligencja, wola i zdolność do pracy” postulował przejście od szkoły, w której kładzie się nacisk na bierne zdobywanie wiedzy do kształcenia, które będzie prowadziło do aktywnego jej zdobywania. Dawid wprowadził do szkoły prace ręczne, w których dopatrywał się wielu pozytywnych walorów dla rozwoju psychofizycznego, jak i dla przygotowania do późniejszego życia²⁰.

Interesująca jest także postać H. Rowida – twórcy polskiej koncepcji szkoły pracy. „Wychodził z założenia, iż praca jest źródłem duchowych i materialnych

¹⁸ J. i B. Raczkowscy, *Praca w wychowaniu dzieci i młodzieży*, dz. cyt., s. 28.

¹⁹ Tamże, s. 29.

²⁰ T. Nowacki, *Praca i wychowanie*, Warszawa 1980, s. 55.



wartości, zaspokajania pragnień i dążeń oraz największą radością człowieka. Szkołę twórczą powinna, jego zdaniem, charakteryzować świadoma i wyzwolona praca, współdziałanie, solidarność oraz samodzielność dzieci i młodzieży w zdobywaniu wiedzy i wyrażaniu energii psychofizycznej w różnej postaci”²¹.

Ta myśl historyczna jest kontynuowana przez współczesnych zagranicznych i polskich pedagogów, w innym aspekcie i według innych koncepcji, niemniej jednak nadal jest obecna w myśli o wychowaniu. Wśród polskich pedagogów znaczące są osiągnięcia badawcze Z. Wiatrowskiego, T. Nowackiego, S. Kaczora, W. Rachalskiej. Pedagogika pracy jest dyscypliną pedagogiczną, której przedmiotem badań i zainteresowań są problemy wychowania przez pracę, kształcenia ogólnotechnicznego, orientacji, poradnictwa i doradztwa zawodowego, edukacji prozawodowej, kształcenia i wychowania zawodowego, kształcenia ustawicznego pracujących i bezrobotnych oraz problemy edukacyjne zakładu pracy. Dla dalszych rozważań niniejszego opracowania istotny jest pierwszy z wymienionych przedmiotów zainteresowania – wychowanie przez pracę.

WYCHOWANIE PRZEZ PRACĘ W PRZEDSZKOLU

Organizując wychowanie przez pracę należy uwzględnić, że jest to długotrwały i świadomie zorganizowany proces. Przygotowując dzieci do pracy nie da się wyznaczyć metod, dzięki którym oddziaływanie wychowawcze zawsze przyniesie sukces. Nie ma jednakowego kanonu postępowania, proces ten wymaga indywidualnego podejścia. Przynajmniej częściowo przysposabiając dzieci do pracy można wyznaczyć pewne „uwarunkowania, zasady i sposoby postępowania”²². Warunki te przyczyniają się do skuteczności wychowania przez pracę i zalicza się do nich:

1. *Respektowanie możliwości psychofizycznych, właściwości rozwojowych i indywidualności dzieci* (uwzględnianie w podejmowanych działaniach możliwości psychofizycznych dziecka, które wynikają z faz rozwojowych; wychowanie przez pracę należy rozpocząć od tego, co daje dziecku najwięcej przyjemności na danym etapie wiekowym; formą, od której zaczyna się przygotowanie do pracy jest zabawa, która od najmłodszych lat stanowi podstawową aktywność dziecka).
2. *Poszanowanie podmiotowości dziecka i wyzwalanie jego aktywności (traktowanie dziecka jako partnera równego sobie w procesie edukacyjnym)*. Partnerstwo to polega na „wprowadzaniu wychowanka w różnorodne, coraz bogatsze sytuacje zadaniowe, oczekiwaniu od niego własnych opinii, skłanianiu do ich wypowiedzenia i podejmowania decyzji dostępnych mu w danym okresie rozwoju, w okazywaniu ufności i korygowaniu własnej postawy wobec jego słusznych argumentów, w aprobowaniu inicjatyw, innowacyjnych pomysłów, nieszablonowych sposobów działania”²³.

²¹ J. i B. Raczkowscy, *Praca w wychowaniu...*, dz. cyt., s. 33

²² Tamże, s. 150.

²³ Tamże, s. 158.



3. *Ciągłość, planowość i realistyczna harmonizacja działań* (ważne jest, aby działania, w ramach wychowania przez pracę były zaplanowane i miały swoją ciągłość, gdyż tylko wtedy uzyska się pożądane efekty). Ciągłość polega na umiejętnym przechodzeniu z jednego etapu w drugi, uwzględniając różnice indywidualne rozwoju każdego dziecka. Planowość dotyczy ukształtowania potrzeby świadomego zaplanowania własnych działań i wykorzystania ich w życiu codziennym. Planowanie i ciągłość nie może istnieć bez realistycznej harmonizacji działań, te cechy powinny się wspierać, występować w procesie jako jedność. „Zasada ta odnosi się zarówno do działań intencjonalnych, jak też do oddziaływań pozbawionych intencji wychowawczych”²⁴.
4. *Przeciwdziałanie przemęczeniu, regeneracja sił* (ostatni krok do osiągnięcia pełnego sukcesu w wychowaniu przez pracę; samodzielna praca dzieci wiąże się z ogromnym wysiłkiem z ich strony i dlatego tak ważny jest relaks organizmu. Im młodsze dziecko, tym wykonywana praca powinna być lżejsza. Pamiętać należy, że „najlepszym wypoczynkiem dla regeneracji zmęczonego organizmu jest wypoczynek czynny niż bierny”²⁵).

Nauczyciel w przedszkolu musi pamiętać o tych zasadach, ale także mieć na względzie czynniki, które intensyfikują efekty wychowania przez pracę, takie jak: zewnętrzna i wewnętrzna motywacja, rozwijanie i doskonalenie umiejętności współpracy – współdziałania, umiejętność samooceny²⁶. Kształtowanie stosunku zamilowania do pracy wymaga od nauczyciela konsekwentnego zainteresowania i wdrażania dzieci do pracy. Praca dla małego dziecka nie jest czymś miłym, często kojarzy mu się z nieobecnością rodziców i tęsknotą za nimi dlatego właśnie, że „są w pracy”. Rolą nauczyciela jest stworzenie takich warunków, które uświadomią mu znaczenie pracy i zachęcą je do udziału w pracy. Jest to ważne, bowiem stosunek do pracy „nie jest po prostu jedną z wielu cech osobowości ludzkiej. Jest to cecha podstawowa, kształtuje ona osobowość, wyznacza stosunek do społeczeństwa i do przyrody”²⁷. W aspekcie wychowawczym istotne jest, aby dzieci, podejmując pracę, kierowały się intencjami społecznymi. Wyrazem tego mogą być proste prace, nacechowane emocjonalnie, np. podarki dla najbliższych. Kształtując u dzieci stosunek do pracy należy pamiętać, że istnieją prace przyjemne a także mało atrakcyjne. Ważne jest, aby ukształtować u dziecka poszanowanie dla każdej pracy, zarówno własnej, jak i cudzej bez względu na jej atrakcyjność.

Kształtując pozytywny stosunek do pracy u dzieci w wieku przedszkolnym można wyróżnić pewne etapy. W pierwszym etapie charakterystyczne jest to, że dziecko rozumie co ma zrobić, ale nie doprowadza tego do końca i nauczyciel musi systematycznie tę pracę przydzielać. W drugim etapie „dziecko zaczyna wypełniać prace samoobsługowe bez kontroli, jednak tylko w czasie własnego

²⁴ Tamże, s. 165.

²⁵ Tamże, s. 169.

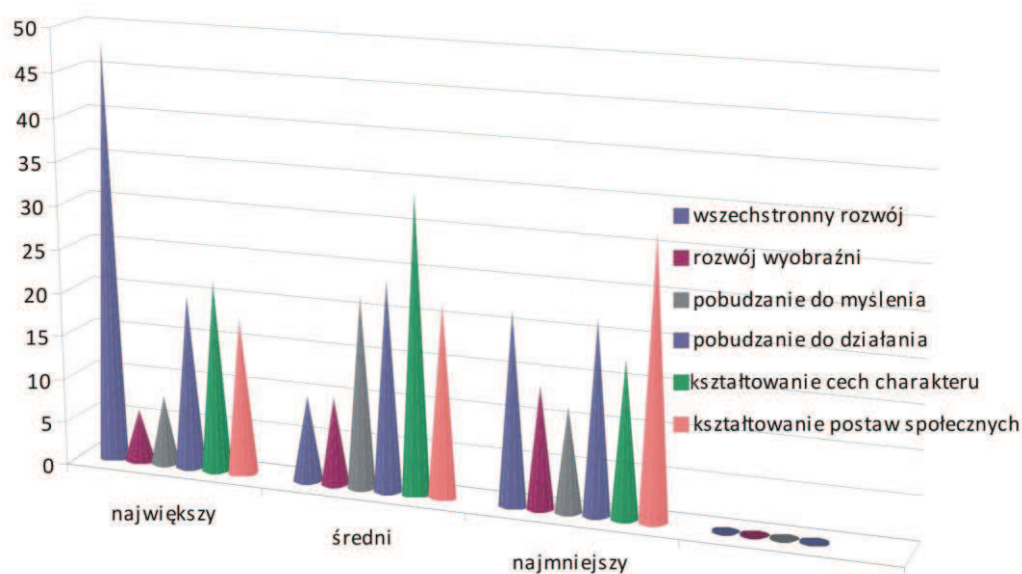
²⁶ I. Swadkowski, *O kształceniu w dzieciach zamilowania do pracy*, Warszawa 1957, s. 25.

²⁷ T. W. Nowacki, *Praca i...*, dz. cyt., s. 124.



dyżuru, i zajmuje się tylko tym, co bezpośrednio wynika z obowiązków dyżurnego”²⁸. Trzeci etap przejawia się tym, że dzieci zaczynają podejmować prace bez nakazu, rodzi się chęć niesienia pomocy innym, w pracy wyraża swoje wewnętrzne pragnienia. Czwarty etap charakteryzuje się tym, że dziecko już dzieli prace na ważne i mniej ważne. Wykonuje pracę nie tylko dlatego, że musi, ale także podejmuje dodatkowe działania. Nauczyciel nie przypomina dziecku o obowiązku, jak również nie zachęca poprzez pochwały. Piąty etap to „doświadczenie nabyte w trakcie wykonywania obowiązków dziecko wykorzystuje w zajęciach i zabawach przebiegających w nowych warunkach. Doprowadza nowe działania do końca, pomaga innym, sprząta po sobie i po kolegach, jest zainteresowane w dobrym wykonaniu powierzonych mu obowiązków”²⁹.

Praca w przedszkolu, jeśli jest dostosowana do możliwości dziecka pomaga mu uświadomić ją sobie a także jej wartość. Wychowując przez pracę, kształtuje się cechy charakteru dziecka, co stwierdza w badaniach 97% nauczycieli przedszkola.³⁰ Jaki jest stopień wpływu wykonywanej przez dzieci pracy na ich rozwój – w opinii nauczycieli – przedstawia poniższy wykres (Rys. nr 1).



Rys. nr 1. Wpływ pracy dzieci na ich rozwój – według badanych nauczycieli

Źródło: I. Hoffman, *Efektywność stosowania form wychowania przez pracę w przedszkolu*, maszynopis pracy magisterskiej, AJD w Częstochowie, Częstochowa 2010.

²⁸ Tamże, s. 117.

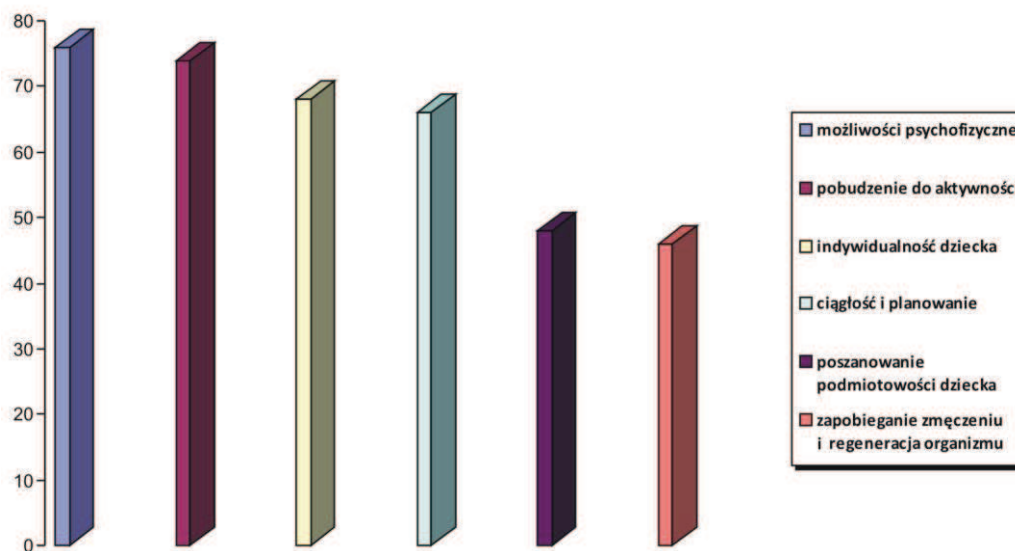
²⁹ Tamże, s. 118.

³⁰ Przytoczone dane są wynikiem badań prowadzonych pod moim kierunkiem przez I. Hoffman (wśród 100 nauczycieli przedszkola) na temat: *Efektywność stosowania form wychowania przez pracę w przedszkolu*, maszynopis pracy magisterskiej, AJD w Częstochowie, Częstochowa 2010.



Jak widać z powyższego wykresu, 48 na 100 badanych nauczycieli uważa, że praca dzieci wpływa na ich wszechstronny rozwój, natomiast zastanawiające jest, że zarówno w stopniu największym, jak i średnim kształtowanie postaw społecznych znalazło się w niewielu wypowiedziach nauczycieli (odpowiednio tylko 18 osób i 22 osoby). Można wnosić, że wymiar społeczny pracy i jej walor wychowawczy w tym aspekcie nie jest przez nauczycieli zauważany. Za to na drugim miejscu, tak w stopniu największym, jak i średnim, znalazło się kształtowanie przez pracę cech charakteru (odpowiednio 22 i 34 osoby). Tak więc nauczyciele mają świadomość wartości pracy oraz tego, że do różnych wartości, jakimi są określone cechy charakteru, mogą ją wykorzystać.

Aby wychowanie przez pracę dało efekty w zakresie wychowania ku określonym wartościom, nauczyciele winni znać i stosować warunki temu sprzyjające. Według prezentowanych badań nie wszystkie warunki są badanym jednakowo znane (por. Rys. nr 2).



Rys. nr 2. Znajomość wśród badanych nauczycieli warunków skutecznego prowadzenia wychowania przez pracę w przedszkolu

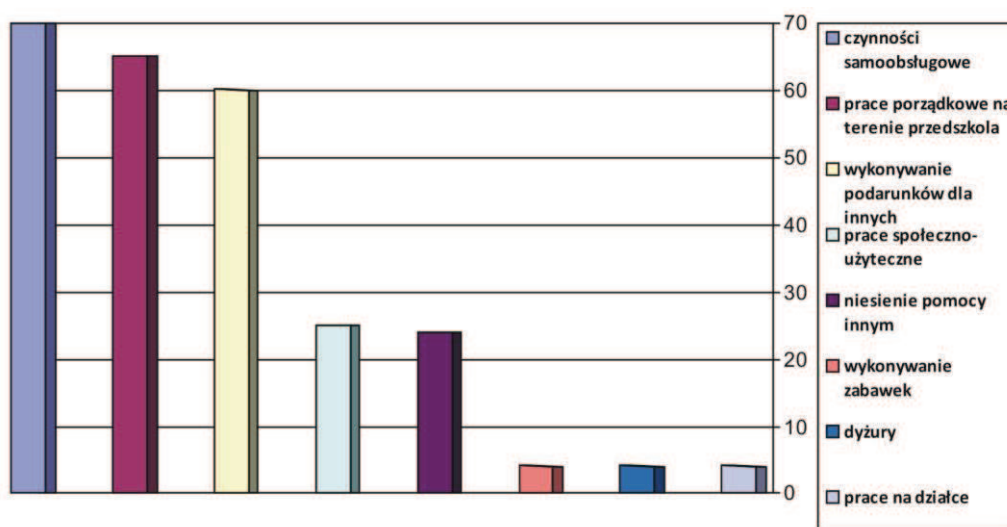
Źródło: I. Hoffman, *op.cit.*

Widać wyraźnie na powyższym wykresie, że warunki odnoszące się do podmiotowości dziecka oraz jego dobrego samopoczucia w trakcie i po pracy nie są znane ponad połowie badanych. Jest to niezadowolające z uwagi na fakt, że dzieciom należy uświadamiać wartość pracy jako czegoś pozytywnego, sprawiającego radość i dającego satysfakcję. Jeżeli w toku pracy dziecko nie będzie



traktowane podmiotowo, jego pomysły będą lekceważone, aktywność twórcza, spontaniczna będzie hamowana, nie będzie miało możliwości odpoczynku w pracy i po pracy, to uzyska się efekt odwrotny – dziecko będzie kojarzyło pracę z czymś niemiłym, wymuszonym, przykrym. Należałoby zatem uwrażliwić nauczycieli przedszkola na te dwa istotne uwarunkowania efektywnego wychowania przez pracę.

Wychowanie przez pracę w przedszkolu może być dla dzieci atrakcyjne z racji form, w których może być realizowane. Badani nauczyciele wskazywali na te, które stosują w procesie edukacyjnym. Z analizy danych wynika, że najczęściej stosowaną formą są czynności samoobsługowe a najrzadziej – praca na działce, dyżury i wykonywanie zabawek (Rys. nr 3). Przykre jest to, że tak atrakcyjna i lubiana przez dzieci forma pracy jak dyżur nie jest świadomie stosowana przez nauczycieli do formowania wartości pracy i uświadamiania jej znaczenia dla innych i dla funkcjonowania grupy.



Rys. nr 3. Formy wychowania przez pracę stosowane przez badanych nauczycieli

Źródło: I. Hoffman, *op.cit.*

Zadowolające natomiast jest to, że nauczyciele doceniają i stosują formę czynności samoobsługowych jako wiodącą w wychowaniu przez pracę. Zjawisko dostrzegane w dzisiejszym przedszkolu to bardzo niska umiejętność samoobsługi dzieci, brak samodzielności w działaniu i oczekiwanie na wyręczenie w takich pracach przez dorosłych. Konieczne zatem jest formowanie przez pracę dziecięcej samodzielności, gotowości do działania i towarzyszące temu poczucie odpowiedzialności za wykonywane czynności.



Biorąc pod uwagę fakt, że bardzo ważny jest poziom rozwoju dziecka, jego możliwości psychofizyczne, które umożliwiają prowadzenie wychowania przez pracę, badani nauczyciele określali też wiek dzieci, w którym zaczynają realizację zadań wychowania przez pracę. Z odpowiedzi badanych wynika, że zaczynają swoją pracę już z dziećmi 3-letnimi (42/100 osób). Odsetek prowadzących wychowanie przez pracę wśród dzieci 4- i 5-letnich jest zbliżony i wynosi odpowiednio 58% i 60%. Można zatem stwierdzić, że we wszystkich grupach wiekowych prowadzone jest wychowanie przez pracę, ale w sposób odpowiednio dostosowany do danej grupy wiekowej, możliwości rozwojowych dzieci.

Prowadząc wychowanie przez pracę nauczyciele przedszkoli muszą odpowiedzieć sobie na pytania dotyczące aspektów pracy, które przybliżają dzieciom. W wymiarze wiedzy o pracy, zawodach, czynnościach związanych z określoną pracą nauczyciele dokonują wyboru ukierunkowanego programem wychowania w przedszkolu, tradycjami lokalnymi (np. górnik na Śląsku), środowiskowymi (np. najczęściej spotykane tradycje rodzinne). Jednak wymiar poznawczy (w jakim kierunku, jak, z jakim efektem realizowana jest dana praca) nie jest wystarczający w wychowaniu przez pracę i do pracy. Konieczne jest uświadomienie dzieci na to, jak ważna jest dla każdego człowieka i dla całego społeczeństwa dana praca. Stwarzanie sytuacji edukacyjnych, które pozwolą dziecku doświadczyć, przeżyć i zrozumieć wartość każdej pracy. Mnogość metod aktywizujących jest pomocna nauczycielom w tych działaniach. Wspieranie się lekturą dla dzieci przedszkolnych – baśniami, wierszami, opowiadaniem, ale też mitami – wzbogaca ten proces i ułatwia wejście w świat pracy jako samoistnej wartości, ale też w świat innych wartości, które ona rodzi. W oparciu o poznanie i przeżycie określonych tekstów (np. w toku inscenizacji, wykonywania prac plastycznych z nimi związanych, zadań ukierunkowanych na rozpoznanie i nazwanie emocji, które one rodzą) dzieci dostrzegają to, co ważne, cenne w życiu i ku czemu warto dążyć.

Wartości, na które ukierunkowuje nauczyciel dziecięce poznanie i przeżywanie związane są z czynnością pracy, jej efektami i cechami osobowości, które są zarówno wynikiem pracy, jak i warunkującymi jej właściwy przebieg. Do pierwszej grupy zaliczyć można staranność wykonywanej pracy, dokładność, precyzję działania, harmonię działania, samokontrolę i samoocenę. Te wartości stopniowo, z pomocą nauczyciela dziecko poznaje i uwewnętrznia w toku swojej aktywności. Wartością złożoną, bardzo ważną a związaną z efektem pracy jest jakość efektu pracy, w tym jego przydatność dla dziecka i społeczności przedszkolnej oraz wartość estetyczna – piękno (w różnym wymiarze) danego efektu. Do grupy wartości, w które wprowadza praca dzieci, a które także decydują o wartości ich pracy należą: pracowitość, obowiązkowość, odpowiedzialność, systematyczność, pilność, opanowanie, logiczność myślenia i działania, współdziałanie i poczucie własnej wartości, zadowolenie i satysfakcja. Prowadzenie wychowania przez pracę w sposób świadomy, planowy, długotrwały i systematyczny jest drogą naturalnego,



związanego z sytuacjami życia codziennego budowania dziecięcego świata tych wartości.

ZAKOŃCZENIE

Praca, która stanowi stały element życia człowieka od najmłodszych lat, jest dla niego źródłem cennych informacji i warunkiem zaspokojenia potrzeb. Dlatego znaczenie wychowania przez pracę i do pracy jest tak ważnym wyzwaniem dla edukacji. To właśnie to wychowanie ma na celu pomóc dziecku w ukształtowaniu jego postaw i stosunku wobec pracy, takich postaw, które pozwolą mu na zadowalające, twórcze i radosne funkcjonowanie w społeczeństwie.

Kończąc rozważania podjęte w niniejszym opracowaniu należy podkreślić kilka istotnych tez:

- Wychowanie przez pracę ma wpływ na wszechstronny rozwój dziecka. Kształtuje jego charakter, postawy społeczne, pobudza dziecko do myślenia oraz działania, a także wpływa na rozwój wyobraźni.
- Nauczyciele wychowania przedszkolnego znają i wykorzystują formy wychowania przez pracę w przedszkolu, ale należy intensyfikować działania propagujące formy i metody nietypowe, nowatorskie, innowacyjne.
- Wychowanie przez pracę jest pomocne w pracy edukacyjnej z dziećmi w wieku przedszkolnym do osiągnięcia celów wysuniętych przez nową podstawę programową wychowania przedszkolnego w różnych obszarach. Wychowanie przez pracę wdraża dzieci do obowiązkowości i samodzielności, rozwija manualność dziecka i jego sferę emocjonalną a także poznawczą, uczy także odpowiedzialności i współpracy.
- Efektowność stosowania form wychowania przez pracę uzależniona jest od wieku dziecka. Nauczyciele wykorzystują formy wychowania przez pracę we wszystkich grupach wiekowych.
- Aby zwiększyć efekty wychowania przez pracę w aspekcie wartości, należy zwrócić większą uwagę na poszanowanie podmiotowości dziecka i zapobieganie zmęczeniu i regeneracji organizmu dziecka.

Refleksja nad wychowaniem przez pracę w przedszkolu prowadzi do sformułowania kilku postulatów:

1. Istnieje potrzeba przypominania nauczycielom o wielkim znaczeniu wychowania przez pracę w przedszkolu i jego walorach ogólnorozwojowych. Istotne jest zwrócenie większej uwagi na zapoznanie przyszłych nauczycieli z formami wychowania przez pracę.
2. Wskazana jest współpraca przedszkola z domem rodzinnym dziecka dotycząca walorów pracy, jej wychowawczego oddziaływania i ustanawiająca myślenie o pracy dziecka jako o środku wychowawczego oddziaływania a nie jako konieczności czy kary.



3. Należy zwrócić uwagę na jak najwcześniejsze rozpoczęcie wychowania przez pracę w rozwoju dziecka.
4. Należy zwrócić szczególną uwagę na ciągłość i planowość procesu wychowania przez pracę, aby uniknąć okazjonalnego działania, sporadycznego i improwizowanego.

Realizacja wysuniętych postulatów nie jest łatwa, zwłaszcza w zmieniającej się mentalności mieszkańców współczesnego świata, w tym nauczycieli i rodziców, dotyczących pracy. Czytelny jest między innymi zanik etosu pracy, styl życia propagujący konsumpcjonizm, szybką zmianę dóbr, propagowanie idei łatwości ich zdobywania i tylko przyjemności z ich wykorzystywania. Postawy ucieczki od trudu, wysiłku, wytrwałego działania na rzecz osiągania wyznaczonych celów, nie pomagają w budowaniu atmosfery wychowania przez pracę. Sądzę jednak, że takie wyzwanie winni podjąć rodzice oraz nauczyciele i to już w przedszkolu.

Maria Królicza

Bibliografia:

- Hoffman I., *Efektywność stosowania form wychowania przez pracę w przedszkolu*, maszynopis pracy magisterskiej, AJD w Częstochowie, Częstochowa 2010.
- Jan Paweł II, *Encyklika Laborem exercens*, Katowice 1981.
- Kotarbiński T., *Traktat o dobrej robocie*, Warszawa 1982.
- Nowacki T., *Praca i wychowanie*, Warszawa 1980.
- Nowacki T. W., Korabiowska-Nowacka K., Baraniak B., *Nowy słownik pedagogiki pracy*, Warszawa 1999.
- Okoń W., *Nowy słownik pedagogiczny*, Warszawa 2007.
- Ossowska M., *Socjologia moralności. Zarys zagadnień*, Warszawa 2005.
- Raczkowscy J. i B., *Praca w wychowaniu dzieci i młodzieży*, Warszawa 1990.
- Swadkowski I., *O kształceniu w dzieciach zamiłowania do pracy*, Warszawa 1957.
- Szawiel T., *Etos*, [w:] *Encyklopedia socjologii*, t. I, Warszawa 1998.
- Wiatrowski Z., *Podstawy pedagogiki pracy*, Bydgoszcz 2005.
- Kardynał S. Wyszyński, *Duch pracy ludzkiej*, Warszawa 2001.

STRESZCZENIE**Wychowanie przez pracę i do pracy w przedszkolu – odkrywanie wartości pracy przez najmłodszych**

Wychowanie przez pracę stanowiło znaczącą dziedzinę wychowania i obecne było w historii myśli pedagogicznej. Jego efektywność była ceniona przez



teoretyków i praktyków. Współcześnie konieczne jest prowadzenie wychowania przez pracę dla formowania cech charakteru dzieci, wszechstronnego rozwoju, różnych umiejętności praktycznego działania. Wychowanie to należy prowadzić już w przedszkolu, które ma możliwości wykorzystania wielu form dla uatrakcyjnienia tego procesu. Nauczyciele przedszkola są świadomi walorów pracy, wychowania przez pracę oraz czynników podnoszących jego efektywność.

Słowa kluczowe: praca – wychowanie przez pracę – przedszkole

SUMMARY:

Education through work and for work in the kindergarten – discovering the value of work by little children

Education through work has been a meaningful field of education and been present in the history of the pedagogical thought. Its efficiency was valued by both theorists and practitioners. Contemporary, there is a necessity of leading the education through work to form children's characters, all-round development and different skills of practical activity. This kind of education is already needed to be led in the nursery schools, that have a possibility to use many forms of making this process attractive. Nursery school teachers are aware of benefits of work, education through work and factors enlarging its effectiveness.

Key words: work – education through work – nursery school.

