

Dominik Ziarkowski

<https://orcid.org/0000-0002-2229-5845>

Uniwersytet Ekonomiczny w Krakowie

dominik.ziarkowski@uek.krakow.pl

DOI: 10.35765/pk.2025.5201.20

## Willa „Zofiówka” w Krakowie – architektura i problemy adaptacji do nowych funkcji\*

### STRESZCZENIE

Krakowska willa „Zofiówka”, wzniesiona w 1872 r. według projektu Antoniego Łuszczkiewicza jako dom własny architekta i jego rodziny, stanowi interesujący zabytek o wysokiej wartości artystycznej. W artykule przedstawiono okoliczności powstania budowli i dalsze losy tego dzieła, które od ponad stu lat stanowi własność jezuitów. Analiza architektoniczno-porównawcza pozwoliła wskazać możliwe źródła inspiracji jej twórcy. Innym zagadnieniem, które zostało poruszone w tekście, jest proces adaptacji „Zofiówki” na potrzeby prowadzonego przez jezuitów Uniwersytetu Ignatianum. W artykule wykorzystano literaturę naukową z zakresu historii architektury, a także materiały źródłowe, przechowywane w Archiwum Narodowym oraz w Archiwum Wojewódzkiego Urzędu Ochrony Zabytków w Krakowie. Pozwoliło to na wielowymiarowe omówienie tego zabytku – pod względem historycznym, artystycznym, a także konserwatorskim.

**SŁOWA KLUCZE:** willa „Zofiówka”, Antoni Łuszczkiewicz, architektura XIX w., adaptacja zabytków, dziedzictwo jezuitów

### ABSTRACT

Villa “Zofiówka” in Kraków: Architecture and the Challenges of Adaptation to New Functions

The Kraków villa “Zofiówka,” built in 1872 according to a design by Antoni Łuszczkiewicz as the architect’s private residence for himself and his family, is a remarkable historic building of considerable artistic value. This article presents the circumstances of the villa’s construction and outlines its later history, during which it was owned by the Jesuits for over a century. Through

\* Publikacja prezentuje wyniki badań naukowych przeprowadzonych w ramach projektu nr 022/ZZT/2024/POT finansowanego ze środków subwencji przyznanej Uniwersytetowi Ekonomicznemu w Krakowie.

architectural and comparative analysis, the study identifies possible sources of inspiration for the building's design. Another issue addressed is the process of adapting "Zofiówka" to serve the needs of the Jesuit-run Ignatianum University. The article draws on scholarly literature in architectural history as well as archival materials preserved in the National Archives and the Regional Office for the Protection of Monuments in Kraków. This approach makes it possible to examine the building from multiple perspectives – historical, artistic, and conservation-related.

KEYWORDS: Villa "Zofiówka", Antoni Łuszczkiewicz, nineteenth-century architecture, monument adaptation, Jesuit heritage

## Wprowadzenie

Willa „Zofiówka”, położona na terenie Wesołej (dawnej dzielnicy katastralnej Krakowa), przy ul. Kopernika 30, nie była dotychczas przedmiotem większego zainteresowania wśród badaczy zajmujących się dziedzictwem kulturowym. Dopiero w ostatnim czasie ukazał się obszerny artykuł autorstwa Moniki Stankiewicz-Kopeć (2025), w którym zabytek ten omówiony został w różnych kontekstach, związanych przede wszystkim z pierwszymi właścicielami budowli: architektem Antonim Łuszczkiewiczem (1838–1886) oraz jego żoną Zofią z Żelazowskich (1843–1917), od której imienia willa wzięła swoją nazwę. Wcześniej budowla była krótko charakteryzowana głównie w pracach Anety Borowik (2009; 2012), poświęconych osobie krakowskiego architekta, a także w publikacjach na temat architektury Krakowa w XIX w. (Purchla, 1979; 1990; Klimala, 2002; Mysona Byrska, 2023).

Willa „Zofiówka” powstała jako dom własny Łuszczkiewicza i jego rodziny, ale już pod koniec pierwszej dekady XX w. stała się własnością Towarzystwa Jezusowego. Zlokalizowana jest w bezpośrednim sąsiedztwie dawnego Kolegium Jezuitów oraz powstałego później od niej kościoła Serca Jezusa. Zabytek stanowi zatem od ponad stu lat dziedzictwo krakowskich jezuitów i warto spojrzeć na „Zofiówkę” także w tym kontekście. Innym celem tego artykułu będzie uporządkowanie wiedzy na temat architektury budowli, która przez różnych badaczy jest rozmaicie interpretowana, a także oceniana. Ostatnim aspektem, który zostanie omówiony w pracy, są zagadnienia adaptacji zabytku do pełnienia nowych funkcji wyznaczonych budowli przez jezuitów. W artykule, oprócz literatury naukowej, wykorzystane zostaną materiały źródłowe odnoszące się do „Zofiówki” (w tym projekty autorstwa Łuszczkiewicza), przechowywane w Archiwum Narodowym w Krakowie, a także niepublikowane opracowania konserwatorskie z Archiwum Wojewódzkiego Urzędu Ochrony Zabytków w Krakowie. Pozwolą one na ocenę przekształceń, jakie przeszła willa w kontekście jej ochrony jako cennego zabytku architektury.

## „Zofiówka” – (nie)typowe dziedzictwo krakowskich jezuitów

Po kasacie Towarzystwa Jezusowego w 1773 r. zakon utracił swoje dobra w Krakowie (w tym kościoły św. Barbary oraz św. Piotra i Pawła). Do dawnej stolicy Polski jezuita powrócili dopiero w roku 1867, osadzając się początkowo w domu przy kościele Bożego Ciała na Kazimierzu, który wynajmowali od kanoników laterańskich. Już rok później zakon nabył działkę na terenie prężnie rozwijającej się wówczas dzielnicy Wesoła. Na zakupionym przez nich terenie znajdował się piętrowy pałacyk z drugiej połowy XVIII w., który zaadaptowano na klasztor. Wzniesiono także skromną kaplicę, powstałą wskutek przebudowy domu zajezdnego. Poświęcenie tej świątyni nastąpiło już w sierpniu 1870 r. W kolejnych latach zwiększano obszar posesji poprzez zakup sąsiednich działek. Podejmowano też kolejne inicjatywy budowlane, w tym budowę nowego gmachu kolegium w latach 1878–1879 (Kontkowski, 1994; Urban i Cieślak, 2022).

Mniej więcej w tym samym czasie z Wesołą związał się krakowski architekt Antoni Łuszczkiewicz – nabył tutaj działkę, na której wybudował w roku 1872 willę „Zofiówka” z przeznaczeniem na dom dla swojej rodziny. Brat znanego malarza i badacza sztuki, Władysława Łuszczkiewicza (1828–1900), był nie tylko sąsiadem jezuitów, ale także ich zleceniobiorcą. W roku 1874 wybudował dla zakonu magazyn na sprzęty kościoła oraz korytarz łączący kaplicę z mieszkaniem zakonników (budynki te rozebrano prawdopodobnie w roku 1912). Według projektu Łuszczkiewicza powstało ponadto jedno skrzydło wspomnianego Kolegium Jezuitów (Borowik, 2012).

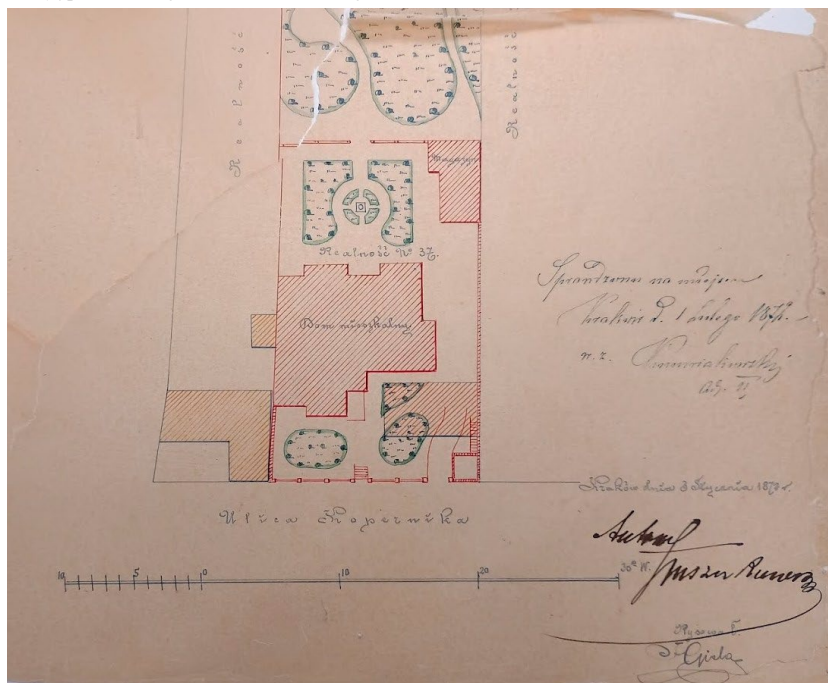
Okoliczności powstania willi „Zofiówka” można w sporej mierze zrekonstruować na podstawie materiałów źródłowych przechowywanych w Archiwum Narodowym w Krakowie. Najstarszy zachowany dokument na ten temat jest datowany na 30 lipca 1871 r. i zawiera zgodę magistratu miasta na wybudowanie przez Antoniego Łuszczkiewicza szopy i składu według przedstawionego przez niego planu<sup>1</sup>. Co ciekawe, z pisma wynika, że Łuszczkiewicz był właścicielem domu przy ulicy Kopernika 37 (numer zmienił się na 30 w późniejszym czasie), zatem można przypuszczać, że zakupił on działkę, na której stał budynek mieszkalny. Nie ulega wątpliwości, że magazyn powstał w związku z planowaną budową nowego domu dla architekta i jego rodziny. Wyraźnie świadczy o tym późniejsza dokumentacja. W piśmie z 16 lutego 1872 r. znalazło się pozwolenie magistratu „na wystawienie z gruntu nowego budynku mieszkalnego w kształcie willi na gruncie realności pod nr 37 przy ulicy Kopernika oraz na osztachtowanie frontu realności tej”<sup>2</sup>. Do akt sprawy dołączone są sporządzone przez

1 Pismo Magistratu kr. gł. miasta Krakowa do Budownictwa miejskiego z dnia 30 lipca 1871 roku, Archiwum Narodowe w Krakowie (ANK), Archiwum Budownictwa Miejskiego (ABM), sygn. 29/1410/5519, f. 417, s. 7.

2 Pismo Magistratu kr. gł. miasta Krakowa do Budownictwa miejskiego z dnia 16 lutego 1872 roku, ANK, ABM, sygn. 29/1410/5519, f. 417, s. 11.

Łuszczkiewicza projekty domu, a także ogólny plan sytuacyjny działki (il. 1), na którym zaznaczono usytuowanie planowanej willi w otoczeniu ogrodu, jak również wybudowany wcześniej magazyn.

Ilustracja 1. Plan sytuacyjny fragmentu działki Antoniego Łuszczkiewicza z zaznaczoną lokalizacją planowanego domu mieszkalnego, 1872

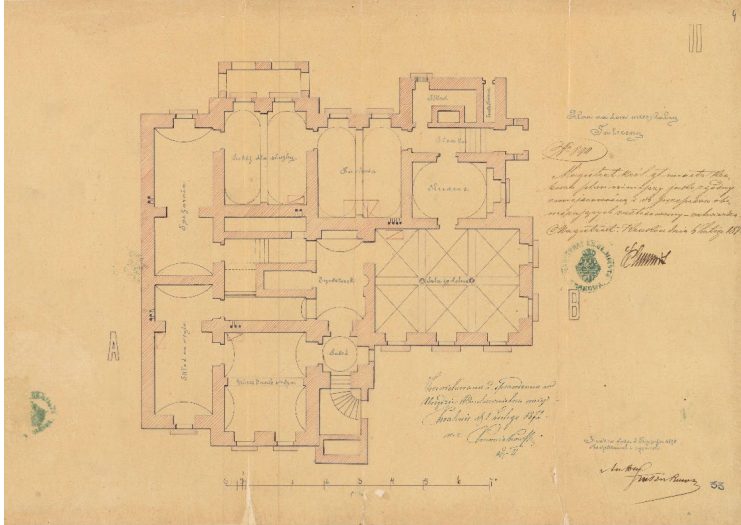


Źródło: ANK, ABM, sygn. 29/1410/5519, f. 417.

Sz szczególnie cenne są oczywiście projekty „Zofiówki” sporządzone przez Antoniego Łuszczkiewicza. Składają się na nie dwa rzuty poszczególnych kondygnacji (suterenu i parteru) oraz przekrój fasady usytuowanej od strony ulicy Kopernika (il. 2–4). Budynek został zaprojektowany jako sporych rozmiarów dom na nieregularnym planie zbliżonym do sześcioboku, urozmaiconym dodatkami m.in. w postaci ganku i werandy. Przekrój budynku dołączony do jego rzutów ma natomiast dość sumaryczny charakter. Widoczne jest, że Łuszczkiewicz zaprojektował dom własny z dużą dokładnością, jeśli chodzi o bryłę i układ pomieszczeń, natomiast szczegóły dotyczące wystroju nie zostały udokumentowane w jego rysunkach. Zapewne były one doprecyzowane później, już na etapie budowy. Trudno również stwierdzić, kiedy pojawił się pomysł, aby nadać willi nazwę utworzoną od imienia żony architekta. Określenie „Zofiówka”, a właściwie „Zofijówka”, wzięło się od napisu utworzonego

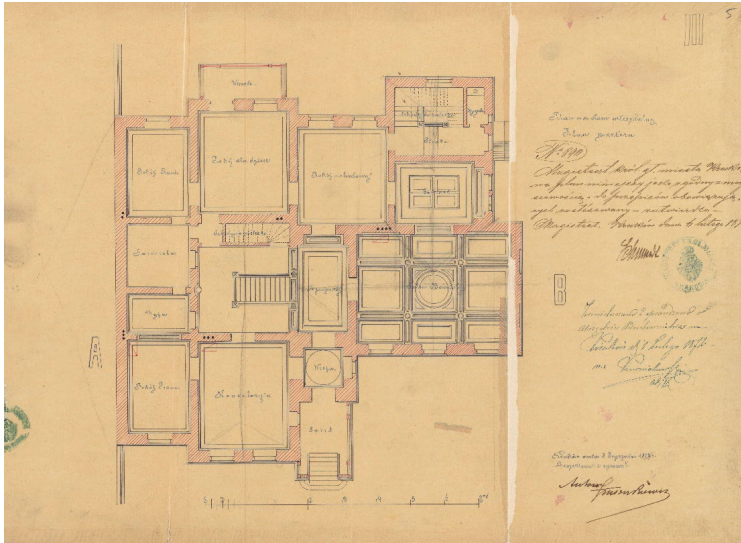
z wyciętych w drewnie liter, a zamieszczonego w ganku, nad głównym wejściem do obiektu (Stankiewicz-Kopec, 2025).

Ilustracja 2. Willa „Zofiówka” – rzut suterenu, proj. A. Łuszczkiewicz, 1872



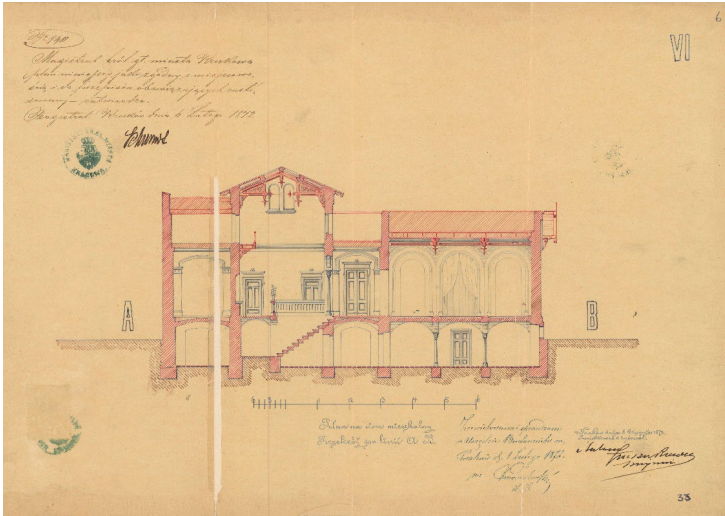
Źródło: ANK, ABM, sygn. 29/1410/5519, f. 417.

Ilustracja 3. Willa „Zofiówka” – rzut parteru, proj. A. Łuszczkiewicz, 1872



Źródło: ANK, ABM, sygn. 29/1410/5519, f. 417.

Ilustracja 4. Willa „Zofiówka” – przekrój fasady, proj. A. Łuszczkiewicz, 1872



Źródło: ANK, ABM, sygn. 29/1410/5519, f. 417.

Tworząc obszerną willę z ogrodem, Antoni Łuszczkiewicz zakładał zapewne, że w tym miejscu będzie mieszkał wraz z rodziną przez długie lata. Architekt zmarł jednak przedwcześnie 14 grudnia 1886 r. Zona Łuszczkiewicza oraz jego dzieci mieszkali w willi tylko kilka lat dłużej, gdyż już w roku 1892 Zofia sprzedała dom hrabiemu Ignacemu Potulickiemu (1837–1894) oraz jego żonie Marii z Hussarzewskich hr. Potulickiej (1838–1909). Ci nie pozostawili potomstwa, a willę odziedziczyła Eleonora z Hussarzewskich Lubomirska (1866–1940), która jeszcze w 1909 r. sprzedała posiadłość jezuitom o. Wojciechowi Stafiejowi (1869–1938). Transakcja opiewała na 110 tysięcy koron, a zgodnie z oświadczeniem o. Stafieja był on tylko „pozornym nabywcą”, gdyż tym właściwym było Kolegium OO. Jezuitów w Krakowie<sup>3</sup>.

Po zakupie dawnego domu Łuszczkiewiczów jezuiti dbali o budowlę, m.in. dokonując w roku 1914 remontu jej dachu. Wnętrza „Zofiówki” przeznaczono na mieszkania na wynajem (Stankiewicz-Kopec, 2025). W 1968 r. willa została wpisana do rejestru zabytków pod numerem A-334, a obecnie stanowi jeden z budynków Uniwersytetu Ignatianum. Zabytek wpisuje się zatem od niemal 120 lat w historię krakowskich jezuitów. Z jednej strony można uznać tę budowlę za dość nietypowe dziedzictwo zakonu. Rezydencja nie powstała wszak na zamówienie jezuitów, a funkcje mieszkalne, jakie pełniła przez długi czas, nie były

3 Dokumenty związane z zakupem „Zofiówki” przez jezuitów zachowały się w Archiwum Prowincji Małopolskiej Towarzystwa Jezusowego, cytuje je Monika Stankiewicz-Kopec (2025).

bezpośrednio związane z działalnością zgromadzenia. Z drugiej jednak strony zakupienie posiadłości przy ulicy Kopernika 30 wpisywało się w politykę zakonu, prowadzoną już od czasów osiedlenia się na Wesołej, a polegającą na stopniowym powiększaniu zajmowanego obszaru. Trzeba wreszcie podkreślić, że Antoni Łuszczkiewicz był postacią szczególną dla jezuitów, którzy często korzystali z jego usług. Warto wspomnieć, że najważniejszym bodaj dziełem architektonicznym Łuszczkiewicza, zrealizowanym wspólnie z Edgarem Kovátsem (1849–1912), była budowa dużego kompleksu Zakładu Naukowo-Wychowawczego OO. Jezuitów w Chyrowie (Borowik, 2012). Projektanta „Zofiówki” można zatem uznać za architekta mocno związanego z jezuitami, a przejście przez zakon jego dawnej rezydencji stanowi istotny moment w dziejach tej budowli.

### Willa „Zofiówka” jako dzieło architektury – konteksty i nawiązania

Analizowana budowla to sporych rozmiarów willa, wybudowana z cegły i tynkowana, z elementami wykonanymi z drewna (ganek wejściowy i dekoracje w szczytach). „Zofiówka” wzniesiona została na nieregularnym, sześciobocznym planie (zob. il. 2–3). Bryła budowli jest urozmaicona również pod względem wysokościowym – zachodnia część jest trójkondygnacyjowa (sutereny, wysoki parter i piętro), a wschodnia niższa o jedną kondygnację. Ważną dominantę stanowi położona niemal centralnie wieża na rzucie kwadratu, górująca nad pozostałymi częściami budowli. Poszczególne fragmenty willi nakrywają dachy dwuspadowe o łagodnie ukształtowanych połaciach, pokryte blachą.

Bardzo reprezentacyjnie ukształtowana fasada znajduje się od strony południowej, wzdłuż ulicy Kopernika (il. 5). Ma ona malowniczy i asymetryczny charakter, a głównymi akcentami są: dość szeroki ryzalit, usytuowany bardziej z lewej strony oraz nieco cofnięta wieża, poprzedzona schodami i drewnianym gankiem, w którym mieści się główne wejście do budynku. Nie licząc przyziemia, elewacja frontowa ozdobiona jest delikatnym boniowaniem utworzonym w tynku. W części wysokiego parteru występują duże prostokątne okna, a nad nimi dekoracje w postaci roślinnego fryzu ujętego w nadproża o prostych, ale eleganckich formach złożonych ze wsporników i gzymsów, na których umieszczono niewielkie akroteriony. Półkoliście zamknięte okna wyższej kondygnacji posiadają charakterystyczne dekoracje utworzone z arkadowych listew, które otaczają zamknięcia tych otworów. W taki sam sposób ozdobione zostały okna znajdujące się na tej samej wysokości w partii wieży (nie tylko w fasadzie, ale też od strony wschodniej i północnej). Jedyne w najwyższej kondygnacji wieży architekt zdecydował się wprowadzić wąskie okna zblokowane po dwa w każdej elewacji. Są one umieszczone w obramieniu architektonicznym, utworzonym z płaskich pilastrów dźwigających półkoliste arkady.

Ilustracja 5. Fasada willi „Zofiówka”



Źródło: Archiwum Biura Promocji UIK.

Pozostałe elewacje są znacznie mniej dekoracyjne. Nie zostały pokryte boniowaniem, za wyjątkiem środkowej części elewacji zachodniej, będącej jednak efektem współczesnej rekonstrukcji, o której będzie mowa w dalszej części artykułu. Okna w elewacjach północnej i wschodniej mają jedynie profilowane obramienia. Długa elewacja północna, wychodząca niegdyś na ogród, cechuje się dużym rozczłonkowaniem oraz zróżnicowaniem wysokości poszczególnych części, podobnie jak fasada. Wyróżnić w niej można dwa ryzality: jeden boczny, mniejszy i trójbocznie zamknięty od wschodu, oraz drugi, będący niejako przedłużeniem ryzalitu umieszczonego w fasadzie.

W zewnętrznym wyrazie „Zofiówki” mocno zaznacza się także detal architektoniczny i rzeźbiarski. Oprócz boniowania i dekoracji umieszczonych nad niektórymi oknami można do niego zaliczyć występujący częściowo w fasadzie oraz w elewacjach wschodniej i północnej fryz w postaci pasa z płytkami, prostokątnymi wnękami. Szczególnie istotnym elementem wystroju rzeźbiarskiego jest pełnoplastyczna figura młodej kobiety wmontowana w fasadę budowli (il. 6). Ubrana w antykizującą szatę postać w swojej lewej ręce trzyma księgę, a u jej stóp widoczna jest sowa. Rzeźba ta niewątpliwie nawiązuje do Zofii – żony Antoniego Łuszczkiewicza, stanowiąc jednocześnie personifikację mądrości<sup>4</sup>. Oprócz tego fasada ozdobiona została trzema medalionami z popiersio-

4 Bardziej szczegółowe omówienie symboliki rzeźby, z odniesieniami do kontekstu historyczno-kulturowego oraz życia Zofii Łuszczkiewicz, zob. Stankiewicz-Kopec, 2025.

wymi wyobrażeniami męskich postaci. W partii szczytowej ryzalitu, powyżej figury kobiecej, znajduje się medalion z wizerunkiem brodatego mężczyzny, uznawanego za któregoś z filozofów, prawdopodobnie Sokratesa (Borowik, 2012), lub ewentualnie renesansowego poetę zainteresowanego antykiem, Jana Kochanowskiego (Stankiewicz-Kopeć, 2025). Dwa medaliony znajdują się w górnej części wschodniej partii fasady, a cztery kolejne rozmieszczone są powyżej okien w najwyższej kondygnacji wieży. Identyfikacja osób przedstawionych na tych portretach nastęrcza trudności; przypuszczalnie są to postaci ze świata nauki, sztuki lub filozofii.

Ilustracja 6. Rzeźba umieszczona w ryzalicie fasady willi „Zofiówka”



Źródło: fot. D. Ziarkowski.

W dotychczasowych publikacjach oraz opracowaniach niepublikowanych interesujący nas zabytek charakteryzowany jest bardzo różnie. Poszczególni autorzy dopatrują się w „Zofiówce” m.in. klasycyzmu (*Karta Ewidencyjna Zabytku*, 1967), późnego romantyzmu (Sepioł i Kiełek, 1983) albo tzw. stylu szwajcarskiego (Purchla, 1990; Mysona Byrska, 2023). W niektórych pracach dostrzegany jest wpływ różnych nurtów, które zaznaczyły się w wyrazie architektonicznym willi Łuszczkiewicza. Katarzyna Klimala (2002, s. 195) uznała, że zabytek jest „typem berlińskiej (poczdamskiej) willi o włoskiej proweniencji”. Zdaniem Anety Borowik, Antoni Łuszczkiewicz był typowym architektem epoki historyzmu, a wzniesiony przez niego dom przy ulicy Kopernika „jawi się jako mało oryginalna mieszanka motywów neorenesansowych i szwajcarskich, wypadkowa berlińskich i krynickich doświadczeń Łuszczkiewicza” (Borowik,

2009, s. 67)<sup>5</sup>. Natomiast w artykule Agaty Dworzak dom własny architekta określony został jako „połączenie form stylów arkadkowego i tzw. szwajcarskiego” (Dworzak, 2014, s. 263).

Ocena twórczości Łuszczkiewicza, w tym interpretacja rozwiązań zastosowanych przez niego w „Zofiówce”, wymaga przynajmniej pobieżnego prześledzenia jego edukacji artystycznej. Późniejszy właściciel działki przy ul. Kopernika uczył się architektury w Instytucie Technicznym w Krakowie na podstawie programu sformułowanego przez Feliksa Radwańskiego (1789–1861). W programie tym duży nacisk położony był na poznawanie architektury antyku, a także renesansu (Borowik, 2012). Jako najlepszy absolwent Instytutu Technicznego, Łuszczkiewicz otrzymał stypendium im. Joanny hr. Ledóchowskiej. Pozwoliło to młodemu architektowi kontynuować w latach 1857–1860 naukę na politechnikach w Wiedniu i Berlinie (Borowik, 2012). Miasta te, jak zauważył Marek Zgórniak (1991, 2013), stanowiły wówczas dwa główne centra, z których promieniowały tendencje twórcze do Krakowa. Wpływy te przyczyniły się zwłaszcza do rozwoju neorenesansu w dawnej stolicy Polski.

Jako stypendysta otrzymujący 2 tysiące złotych polskich rocznie, Łuszczkiewicz miał obowiązek składania raportów dotyczących swego zagranicznego kształcenia. Jeden z tych raportów, zachowany w Archiwum Uniwersytetu Jagiellońskiego, zawiera zbiór pochwał pod adresem wybitnego architekta Karla Friedricha Schinkla (1781–1841). Polski student zanotował na jego temat:

Wielki ten człowiek [...] stworzył epokę budownictwa, on stworzył szkołę, bo on założył Akademię Budowniczych w Berlinie. [...] Następcy jego na tej wytkniętej postępują drodze i śmiało rzec można, że architektura w Prusach ma swój typ właściwy i Berlin w tej tylko budowany architekturze (cyt. za: Klimala, 2002, s. 183).

Stworzony przez Schinkla „właściwy typ” architektury jest w istocie trudny do precyzyjnego określenia. Badacze zajmujący się jego twórczością zwracają uwagę na mnogość stylów, do których nawiązywał ten twórca, a także przedstawiciele stworzonej przez niego „szkoły berlińskiej”. Źródłem inspiracji dla projektowanych budowli mógł być antyk, ale także styl gotycki, a ponadto: italianizujący styl willowy, włoskie quattrocento, styl arkadowy (*Rundbogenstil*), a w mniejszym stopniu także tzw. styl szwajcarski (Börsch-Supan, 1977).

Antoni Łuszczkiewicz należał w Krakowie to tzw. grupy „berlińczyków”, tj. architektów, którzy kształcili się w tamtejszej Bauakademie i pozostawali pod ogromnym wpływem twórczości Schinkla i jego naśladowców. Oprócz niego do kręgu tego należeli m.in. Filip Pokutyński (1829–1879), Karol

5 W swojej późniejszej publikacji autorka uznała, że „Zofiówka” jest utrzymana „w stylu neorenesansowym”, zob. Borowik, 2012, s. 146.

Zaremba (1846–1897), Maksymilian Nitsch (1843–1890) czy Sławomir Odrzywolski (1846–1933)<sup>6</sup>. Jak zauważył Piotr Krakowski (1984, s. 179):

krakowska architektura doby historyzmu [...] podlegała ogólnemu dyktatowi Zachodu. Bezpośrednią tego przyczyną były zagraniczne studia krakowskich architektów. Mimo licznych deklaracji na temat odrębności i rodzimości polskiej i krakowskiej architektury dziewiętnastowiecznej trzeba powiedzieć, że była ona dość silnie skosmopolityzowana.

Z tego względu trudno mówić o czerpaniu wzorców wyłącznie z jednego ośrodka. W teoretycznych rozważaniach, podejmowanych np. przez architekta Władysława Ekielskiego (1855–1927), wskazywano niekiedy na wyższość renesansu wiedeńskiego, który miał wiernie nawiązywać do włoskich wzorców, podczas gdy „renesans niemiecki” uznawano za przejaw pruskiego nacjonalizmu (Zgórniak, 1991). Mimo to wpływy berlińskie były jednak bardzo wyraźne.

Popularność Schinkla wśród rodzimych architektów mogła wynikać również z faktu, że twórca ten zaprojektował wiele dzieł zlokalizowanych na ziemiach polskich. Większość z nich wzniesiono na terenie ówczesnego zaboru pruskiego. Do najważniejszych należą budowle rezydencjonalne w Wielkopolsce, takie jak pałac w Antoninie czy przebudowa zamku w Kórniku. Wymienić można też gmach sądu w Raciborzu oraz kościół ewangelicki w Toruniu. Pruski architekt brał również udział w restauracji zamku w Malborku (Bering, 2001). Budowlą zaprojektowaną przez Schinkla, a położoną bliżej Krakowa, jest ponadto kościół w Krzeszowicach (Bałus, 2002).

Twórczość Antoniego Łuszczkiewicza pokazuje, że ten zafascynowany Schinklem i jego uczniami architekt najbardziej upodobał sobie rozwiązania inspirowane epoką renesansu, które czasem uzupełniał motywami neoklasycystycznymi czy nawet neobarokowymi. W tym kontekście wymienić można przykłady z terenu Krakowa: szpital św. Łazarza, przebudowę Hotelu Lwowskiego przy ul. Basztowej czy niezrealizowane projekty przebudowy drukarni akademickiej przy ulicy Olszewskiego na Akademię Sztuk Pięknych. W ten sam nurt wpisuje się także najważniejsze dzieło Łuszczkiewicza, czyli kompleks chyrowski. Do innych stylów krakowski architekt sięgał rzadko. Chyba jedynym jego ważnym dziełem zawierającym odniesienia do architektury średniowiecznej był niezachowany Spichlerz Galicyjskiego Banku Handlu i Przemysłu przy ulicy Warszawskiej w Krakowie (Borowik, 2012).

Willa „Zofiówka” wykazuje przede wszystkim cechy charakterystyczne dla budowli rezydencjonalnych w otoczeniu krajobrazowym, projektowanych przez Schinkla i jego naśladowców. Do tych cech należy np. urozmaicony,

---

6 Szczegółowe omówienie twórczości architektów należących do „szkoły berlińskiej” w Krakowie zob. Klimala (2002).

rozcłonkowany układ brył o zróżnicowanych wysokościach, akcent w postaci wieży, dążenie do horyzontalności (płaskie dachy, symetryczne rozmieszczenie okien, podziały za pomocą gzymsów), operowanie gładkimi ścianami fasad z eleganckim i płasko kształtowanym detalem (np. płytkie boniowanie wyrobione w tynku), delikatne dekoracje rzeźbiarskie i ornamentalne (Börsch-Supan, 1977). Wszystkie te wyróżniki odnajdziemy w willi „Zofiówka”, a źródłem inspiracji dla projektanta mogły być niektóre budowle samego Schinkla, a także m.in. Ludwiga Persiusa, Friedricha Augusta Stülera czy Ferdinanda von Arnima (Klimala, 2002).

Trudno wskazać budowlę, do której willa „Zofiówka” nawiązuje wprost, ale jako potencjalne źródło inspiracji można przywołać Dom Ogrodnika w Poczdamie, wybudowany według projektu samego Schinkla w latach 1829–1830 (Łakomy i Steuer-Jurek, 2014). W budowlu tej widoczny jest addytywny układ brył z dominantą w postaci wieży. Na podobne rozwiązania w willi „Zofiówka” zwróciła już uwagę Katarzyna Klimala (2002). Dodatkowo można wymienić pewne detale, które powtórzył w zaprojektowanym dla swojej rodziny domu Łuszczkiewicz (fryz z prostokątnych płycin oraz ukształtowanie okien w górnej części wieży w postaci tzw. stylu arkadowego).

Drugim dziełem, które warto uwzględnić w kontekście domu Antoniego Łuszczkiewicza, jest zlokalizowana również z Poczdamie willa Schöningen, powstała według projektu Ludwiga Persiusa z roku 1844 (il. 7). W jej urozmaiconej bryle, podobnie jak w „Zofiówce”, ważną funkcję pełnią ryzality. Analogicznym rozwiązaniem jest także płytkie boniowanie w pierwszej kondygnacji przy pozostawieniu gładkich ścian powyżej. Uwagę zwracają ponadto regularnie rozmieszczone prostokątne okna w profilowanej oprawie, płaskie dachy i oczywiście wieża – w tym przypadku z elementem bardziej zwielokrotnionego stylu arkadowego (triforium).

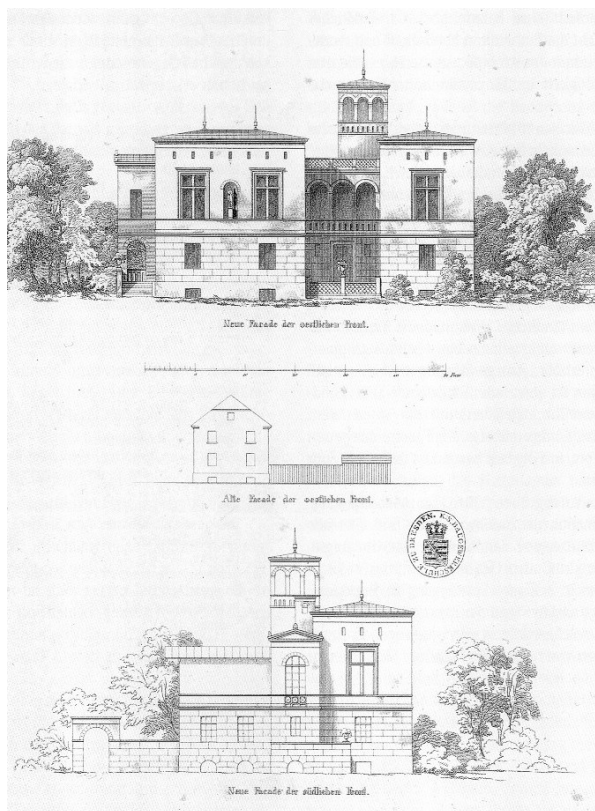
Sygnalizowane przez niektórych autorów (najczęściej bez głębszego uzasadnienia) związki willi „Zofiówka” z tzw. stylem szwajcarskim albo tyrolskim<sup>7</sup> ograniczają się jedynie do drewnianego detalu. Chodzi o dekoracje występujące w szczytach, a także formy i zdobienia drewnianego ganku. Nie wiadomo, czy Łuszczkiewicz zetknął się ze stylem szwajcarskim w czasie swojej zagranicznej edukacji, ale na pewno miał do czynienia z tego typu budownictwem w Krynicy, gdzie w latach 1863–1865 brał udział we wznoszeniu łaźni mineralnych według projektu Feliksa Księżarskiego (Borowik, 2012).

Przeprowadzona analiza prowadzi do wniosku, że krakowska willa „Zofiówka” jest interesującym dziełem architektury, wpisującym się ogólnie

7 Ten nurt w architekturze odnosi się do ludowego budownictwa drewnianego tworzonego na obszarze alpejskim, którym interesował się już w latach 20. XIX w. Karl Friedrich Schinkel. Skodyfikowanie cech owego stylu nastąpiło jednak dopiero na początku drugiej połowy XIX w., zob. Eskioglou, 2004; Stegmann, 2012.

w nurt dziewiętnastowiecznego historyzmu. Wykazuje ona powiązania z wieloma zjawiskami obecnymi wówczas w architekturze, a zwłaszcza z neorenesansem w odmianie willowym, propagowanym przez przedstawicieli „szkoły berlińskiej”. Wydaje się również, że opinie na temat samego Łuszczkiewicza wymagają zrewidowania – trudno wprawdzie uznać go za architekta wybitnego, ale z pewnością był zdolnym i dobrze wykształconym budowniczym, a także prężnie działającym przedsiębiorcą. Zaprojektowany w 1872 r. dom własny architekta niewątpliwie kryje w sobie jeszcze niejedną tajemnicę, związaną choćby z trudnym do odczytania programem ikonograficznym dekoracji rzeźbiarskiej.

Ilustracja 7. Projekt willi Schöningen w Poczdamie autorstwa Ludwiga Persiusa, 1844



Źródło: Bohle-Heintzenberg i Hamm (2003).

## Adaptacja do nowych funkcji

Po zakupie dawnej działki Łuszczkiewiczów od spadkobierczyni hrabiostwa Potulickich jezuici stanęli przed dylematem dotyczącym tego, jaką funkcję znaleźć dla domu mieszkalnego zaprojektowanego cztery dekady wcześniej przez krakowskiego architekta. Przez długi czas, jak już wcześniej wspomniano, w „Zofiówce” funkcjonowały mieszkania na wynajem. Dzięki temu udało się zachować pierwotną funkcję, a budowla nie została znacząco przekształcona – ani w zakresie architektury zewnętrznej, ani też w układzie wnętrza. Jedyną istotną zmianą było dostawienie sporej przybudówki od zachodu, udokumentowanej na fotografii dołączonej do karty ewidencyjnej zabytku (il. 8). Ta partia została jednak usunięta w wyniku prac podjętych na początku XXI w., kiedy budowla została zaadaptowana do pełnienia funkcji dydaktyczno-administracyjnych prowadzonej przez jezuitów Wyższej Szkoły Filozoficzno-Pedagogicznej Ignatianum (obecnie Uniwersytet Ignatianum).

Ilustracja 8. Zdjęcie „Zofiówki” w karcie ewidencyjnej zabytku, 1967



Źródło: Archiwum WUOZ w Krakowie.

Adaptacja zabytków do nowych funkcji użytkowych stanowi współcześnie bardzo powszechne zjawisko, a jednocześnie poważne wyzwanie konserwatorskie, gdyż przekształcenie dawnej budowli często trudno pogodzić z zasadą maksymalnej ochrony wartości zabytkowych (Szymgin, 2009; Górski, 2021). Jak wskazuje Jan Tajchman (2001, s. 134), adaptacja zabytku architektury polega na:

przystosowaniu go do wymogów współczesnego życia, odpowiednio do funkcji, jakie ma spełniać ten budynek, jednak pod warunkiem zachowania wszystkich walorów zabytkowych, a przede wszystkim charakterystycznego układu funkcjonalno-przestrzennego, wartości artystycznych i oryginalnej substancji przy minimalnym wprowadzeniu nowych elementów.

Konieczność zachowania autentyzmu i wartości zabytkowych obiektu w procesie jego adaptacji narzucają również zapisy ustawy o ochronie zabytków i opiece nad zabytkami, a szczególnie art. 25 (*Ustawa*, 2003).

Szczegółowy projekt przystosowania obiektów Kolegium Jezuitów (w tym budynku „Zofiówki”) do potrzeb uczelni został sporządzony na początku 2004 r. (Pólichłopek i in., 2004). Prace przewidziane do przeprowadzenia w odniesieniu do dawnego domu Łuszczkiewiczów objęły zarówno architekturę zewnętrzną, jak i wewnątrz. Najważniejszą, i niewątpliwie słuszną z punktu widzenia przywrócenia pierwotnych form budynku, interwencją było rozebranie wzmiankowanej wcześniej przybudówki, przylegającej od zachodu. Wymagało to zaprojektowania nowej elewacji zachodniej, z częściową nadbudową budynku po tej stronie, gdyż konieczna była zmiana geometrii fragmentu dachu (il. 9).

Ilustracja 9. Wizualizacja wyglądu willi „Zofiówka” po usunięciu przybudówki i zaprojektowaniu nowej elewacji zachodniej



Źródło: Archiwum WUOZ w Krakowie.

We wnętrzu „Zofiówki” zaplanowano prace na poziomie każdej z kondygnacji. W suterrenach przewidziano pomieszczenia wielofunkcyjne i techniczne, dwa zespoły sanitarne, magazyny i pomieszczenie gospodarcze. Na parterze zaprojektowane zostały pomieszczenia administracyjne, sala wykładowa na 50 osób (w dawnym salonie), pracownia konserwatorska z magazynem i osobnym wejściem oraz dwa zespoły sanitarne. Poddasze w zachodniej, wyższej części budynku miało być zaadaptowane na pokoje biurowe. Dołączone do części opisowej projektu rzuty poszczególnych kondygnacji pokazują, że układ wnętrz nie uległ większym zmianom. Stosunkowo najwięcej przekształceń zaproponowano w części parteru. Polegały one na zamurowaniu niektórych wejść – z wiatrołapu do biura (dawniej kancelarii właściciela domu) oraz z pomieszczenia opisanego na planie Łuszczkiewicza jako „pokój wchodowy” do magazynu (dawnego gabinetu). Oprócz tego zdecydowano o wyburzeniu dwóch ścian, tak aby połączyć trzy pomieszczenia (pokój pani, pokój dziecięcy i wspomniany „pokój wchodowy”) w jedno duże, przeznaczone na pracownię konserwatorską (75 m<sup>2</sup> powierzchni). Niektóre z projektowanych zmian przyczyniły się natomiast do przywrócenia pierwotnego układu – przykładowo w suterrenach wyburzono wtórnie dodane ścianki dzielące dawną salę jadalną, wprowadzając tutaj pomieszczenie wielofunkcyjne.

Utworzenie z „Zofiówki” budynku uniwersyteckiego wymagało dostosowania wnętrza do potrzeb wielu ludzi (pracowników i studentów), w tym potencjalnie także dla osób z niepełnosprawnością ruchową. W tym celu przewidziano na dwóch poziomach toalety, a także zaprojektowano pochylnię umożliwiającą niepełnosprawnym dostęp do poziomu piwnic. Stamtąd możliwe jest dotarcie windą na wyższe kondygnacje (Półchłopek i in., 2004). Szyb windy wmontowano pomiędzy klatkę schodową i poprowadzono od piwnic poprzez hol na parterze na najwyższą kondygnację. Został on subtelnie zamaskowany poprzez oprawę z płyt marmurowych, podobnych do tych, które zastosowano na klatce schodowej oraz podłodze holu (il. 10).

Omówione powyżej prace adaptacyjne przeprowadzono w ramach projektu „Rozbudowa i modernizacja infrastruktury dydaktycznej Ignatianum w ramach Małopolskiego Regionalnego Programu Operacyjnego na lata 2007–2013”. Oprócz opisanych już przekształceń dokonano także wzmocnienia fundamentów, wykonano izolację pionową, odnowiono elewacje, odrestaurowano płaskorzeźby, sztukaterie i wszystkie elementy drewniane oraz żeliwne. W 2013 r. willa „Zofiówka” została nominowana w plebiscycie „Kraków – mój dom”, organizowanym przez redakcję „Dziennika Polskiego”. Głosami czytelników gazety dawny dom Łuszczkiewicza wygrał plebiscyt w kategorii rewitalizacja architektury, co zostało upamiętnione tablicą zamontowaną przed głównym wejściem. Ostatecznie niektórym pomieszczeniom willi nadano inne funkcje niż te przewidziane w projekcie, co wpłynęło na podniesienie jej prestiżu w ramach kampusu uczelni. Znalazły się tutaj, oprócz pomieszczeń biurowych, m.in. Rektorat, Sala Senacka oraz archiwum (Walczyk, 2014).

Ilustracja 10. Hol w willi „Zofiówka”



Źródło: Archiwum Biura Promocji UIK.

Żadna adaptacja zabytku do pełnienia nowych funkcji nie jest zupełnie bezinwazyjna, gdyż zawsze w takiej sytuacji wymagane jest przeprowadzenie prac, które ingerują w substancję zabytkową. Niektórzy teoretycy ochrony dziedzictwa materialnego wskazują nawet, że często należy szukać kompromisowych rozwiązań, które są konieczne, aby zapewnić środki na konserwację i utrzymanie zabytku (Tomaszewski, 1995). W przypadku adaptacji willi „Zofiówka” na cele jezuickiej uczelni owe zmiany realizowały bez wątplenia zasadę minimalnej niezbędnej ingerencji. Na przeprowadzonej rewaloryzacji zyskał zwłaszcza zewnętrzny wyraz budowli dzięki usunięciu wtórnie dodanej przybudówki oraz odnowieniu wszystkich elewacji. Przekształcenia wewnątrz nie są znaczne w stosunku do pierwotnego układu, a były konieczne, aby można było realizować w „Zofiówce” nowe funkcje administracyjne i dydaktyczne.

### Zakończenie

Krakowska willa „Zofiówka” należy do nielicznych przykładów tego typu zabytków na terenie Krakowa, gdzie w drugiej połowie XIX w. dominowała raczej zwarta zabudowa, a rozległych domów w otoczeniu ogrodowym powstawało niewiele (Purchla, 1990). Dzieło Antoniego Łuszczkiewicza wyróżnia się

elegancką architekturą i ciekawym detalem, zajmując bez wątpienia ważne miejsce w *œuvre* tego twórcy. Projektując dom dla swojej rodziny, architekt wykorzystał doświadczenia zdobyte w czasie zagranicznej edukacji. Będąc od czasów młodości zafascynowanym twórczością Schinkla i jego uczniów, stworzył willę w typie włoskim, nawiązując ewidentnie do rozwiązań stosowanych przez przedstawicieli „szkoły berlińskiej”. Dodatkowo ozdobił dom własnymi elementami drewnianymi, zaczerpniętymi z tzw. stylu szwajcarskiego, jak również zadbał o gustowny i intrygujący zarazem detal rzeźbiarski. W efekcie powstała budowla o indywidualnym wyrazie, stanowiąca ważne dzieło krakowskiej architektury doby historyzmu.

Z całą pewnością willa „Zofiówka” nie jest budowlą, która w pierwszej kolejności przychodzi na myśl, kiedy mówimy o dziedzictwie zakonu jezuitów. Niemniej jednak jej dzieje są ściśle splecione z historią krakowskiego Kolegium OO. Jezuitów, które nabyło dawny dom Łuszczkiewiczów w roku 1909. To właśnie jezuitom zawdzięczamy, że willa zachowała się w bardzo dobrym stanie, a po przeprowadzonej na początku obecnego stulecia adaptacji stanowi niezwykle istotny budynek w ramach kampusu uniwersyteckiego. Jako dom szanowanego architekta i jego rodziny „Zofiówka” pełniła nie tylko funkcje mieszkalne i zawodowe (jako siedziba firmy Łuszczkiewicza), ale również reprezentacyjne. Obecnie, jako siedziba Rektora Uniwersytetu Ignatianum i miejsce przechowywania symboli i insygniów akademickich (*Rektorat*, 2025), willa stanowi swego rodzaju wizytówkę uczelni. Nowa funkcja przyczynia się jednocześnie do ochrony zabytku i wyznacza nowy rozdział w dziejach „Zofiówki”.

## BIBLIOGRAFIA

### Źródła

Archiwum Narodowe w Krakowie  
Archiwum Budownictwa Miejskiego ul. Kopernika 30, sygn. 29/1410/5519,  
f. 417.

Archiwum Wojewódzkiego Urzędu Ochrony Zabytków w Krakowie  
*Karta Ewidencyjna Zabytku Architektury i Budownictwa: Kraków – Willa „Zofiówka”, ul. Kopernika 30 (1967)*. Kraków.

Półchłopek, T., Stępień, M., Smólski, J., Korski, M., Męczyńska, A., i Kaciński, W. (2004). *Projekt architektoniczno-koncepcyjny rozbudowy wraz ze zmianą sposobu użytkowania obiektów Kolegium Księżych Jezuitów położonego przy ul. Kopernika 26–30 w Krakowie dla potrzeb Wyższej Szkoły Filozoficzno-Pedagogicznej „IGNATIANUM”*. Kraków, wydruk komputerowy, nr inw. 36.394/04.

Sepioł, J. i Kielek, M. (1983). *Studium hist.-urbanist. wraz z wytycznymi konserwatorskimi dla obszaru ograniczonego ulicami: Powst. W-wy, Kotlarska, Podgórska, Daszyńskiego, Boh. Stalingradu, Westerplatte, Lubicz*. Kraków, maszynopis, nr inw. 8556/83.

#### Opracowania

- Bałus, W. (2002). Uwagi o kościele w Krzeszowicach Karla Friedricha Schinkla. W: E. Chojecka, T. Jakimowicz, W. Juszcak i W. Okoń (red.), *Marmur dziejowy. Studia z historii sztuki*. Poznań–Wrocław: Wydawnictwo PTPN, 325–335.
- Bering, P. (2001). Projekty i realizacje architektoniczne Karla Friedricha Schinkla na terenie Polski. *Pamiętnik Biblioteki Kórnickiej*, z. 25, 325–332.
- Bohle-Heintzenberg, S i Hamm, M. (2003). *Ludwig Persius. Architekt des Königs*. Berlin: Gebr. Mann Verlag.
- Borowik, A. (2009). Antoni Łuszczkiewicz – casus architekta doby historyzmu. *Teki Krakowskie*, t. 16, 65–75.
- Borowik, A. (2012). *Dzieje, architektura oraz twórcy Zakładu OO. Jezuitów w Chyrowie. Twórczość Antoniego Łuszczkiewicza oraz Edgara Kovátsa na tle epoki*. Katowice: Wydawnictwo Uniwersytetu Śląskiego.
- Börsch-Supan, E. (1977). *Berliner Baukunst nach Schinkel 1840–1870*. München: Prestel.
- Dworzak, A. (2014). Dwór Heleny i Józefa Badenich w Wadowie. *Modus. Prace z historii sztuki*, t. 14, 249–266.
- Eskioglou von Wietersheim, K. (2004). *Der Schweizer Stil und die Entwicklung des modernen Schweizer Holzhausbaus*. Zürich: Eidgenössischen Technischen Hochschule.
- Górski, M. (2021). Ocena oddziaływania na dziedzictwo (OOD) ICOMOS – zastosowanie w krajowej praktyce konserwatorskiej. *Ochrona Dziedzictwa Kulturowego*, nr 11, 181–199. DOI: 10.35784/odk.2797.
- Klimala, K. (2002). „Szkoła berlińska” w Krakowie. *Rocznik Krakowski*, t. 68, 183–209.
- Kontkowski, J.L. (1994). *Jezuicki kościół Serca Jezusa w Krakowie*. Kraków: Wydawnictwo WAM.
- Krakowski, P. (1984). Architektura neogotycka w Krakowie. *Folia Historiae Artium*, t. 20, 137–181.
- Łakomy, K. i Steuer-Jurek, A. (2014). The Gardener’s House in 19th Century German Architectural and Landscape Traditions. *Technical Transactions. Architecture*, nr 6-A, 119–131.
- Mysona Byrska, K. (2023). *Inskrypcje na kamienicach krakowskich jako wyraz transferu idei w architekturze przełomu XIX i XX wieku*. Kraków: Wydawnictwo Naukowe Akapit.
- Purchla, J. (1979). *Jak powstał nowoczesny Kraków: studia nad rozwojem budowlanym miasta w okresie autonomii galicyjskiej*. Kraków: Wydawnictwo Literackie.

- Purchla, J. (1990). *Jak powstał nowoczesny Kraków*, wydanie drugie, przejrzone i uzupełnione. Kraków: Wydawnictwo Literackie.
- Rektorat. (2025). Pozyskano z: <https://www.ignatianum.edu.pl/rektorat> (data dostępu: 10.09.2025).
- Stankiewicz-Kopeć, M. (2025). Krakowska willa „Zofijówka” i jej pierwsi właściciele: architekt Antoni Łuszczkiewicz oraz jego żona – Zofia z Żelazowskich (szkic biograficzno-kulturowy z dziejów dziewiętnastowiecznego Krakowa i jego mieszkańców). *Rocznik Filozoficzny Ignatianum*, t. 31, nr 5, 281–327. DOI: 10.35765/rfi.2025.3102.18.
- Stegmann, K. (2012). Analysing Historical Timber Structures. A Case Study on Ernst Gladbach [1812-1896] and His Research on the “Swiss Style”. W: R. Carvais, A. Guillerme, V. Nègre i J. Sakarowitch (red.), *Nuts & Bolts of Construction History. Culture, Technology and Society*, t. 1, Paris: Picard, 3–10.
- Szmygin, B. (2009). Analiza obiektu zabytkowego jako element adaptacji do współczesnych funkcji użytkowych – metodologia Światowego Dziedzictwa. W: B. Szmygin (red.), *Adaptacja obiektów zabytkowych do współczesnych funkcji użytkowych*. Warszawa–Lublin: Lubelskie Towarzystwo Naukowe, Międzynarodowa Rada Ochrony Zabytków ICOMOS, Politechnika Lubelska.
- Tajchman, J. (2001). Adaptacja zabytków architektury w świetle współczesnej teorii ochrony i konserwacji dóbr kultury. *Zeszyty Naukowe Politechniki Świętokrzyskiej, Budownictwo*, z. 39, 131–142.
- Tomaszewski, A. (1995). Polityka ochrony dóbr kultury w Polsce. *Ochrona Zabytków*, nr 3–4, 249–252.
- Urban, J. i Cieślak, S. (2022). Przybycie jezuitów do Krakowa w 1867 roku. W: S. Cieślak, M. Stankiewicz-Kopeć i M. Wenklar (red.), *Z powrotem w Krakowie. 150 lat jezuitów przy ul. Kopernika (1868–2018)*. Kraków: Akademia Ignatianum w Krakowie, 13–30.
- Ustawa z dnia 23 lipca 2003 r. o ochronie zabytków i opiece nad zabytkami* (Dz. U. 2024 poz. 1292).
- Walczyk, A. (2014). Zofiówka najpiękniejsza z najpiękniejszych. *Ignatianum. Półrocznik Akademii Ignatianum w Krakowie*, nr 2 (13), 30.
- Zgórniak, M. (1991). Neorenesans w architekturze Krakowa. *Rocznik Krakowski*, t. 57, 111–127.
- Zgórniak, M. (2013). *Wokół neorenesansu w architekturze XIX wieku. Podstawy teoretyczne i realizacje*, wydanie drugie, przejrzone i poprawione. Kraków: Marek Zgórniak.

**Dominik Ziarkowski** – doktor habilitowany w dyscyplinie nauki o sztuce, profesor w Katedrze Turystyki Uniwersytetu Ekonomicznego w Krakowie. Prowadzi badania naukowe dotyczące historii sztuki, historiografii artystycznej, ochrony zabytków oraz znaczenia dziedzictwa kulturowego dla turystyki. Poza Uniwersytetem Ekonomicznym w Krakowie wykłada w Instytucie

Historii Sztuki Uniwersytetu Jagiellońskiego (na kierunku ochrona dóbr kultury), a także na studiach podyplomowych Akademia Dziedzictwa. Członek Stowarzyszenia Historyków Sztuki oraz Polskiego Instytutu Studiów nad Sztuką Świata. Autor ponad 90 prac naukowych, w tym pięciu samodzielnych monografii (m.in.: *Przewodniki turystyczne i ich znaczenie dla popularyzacji ustaleń polskiej historiografii artystycznej do końca XIX wieku*, 2021; *Zamki na Wyżynie Krakowsko-Częstochowskiej: problemy konserwacji i udostępniania dla turystyki*; 2014).

