

Bogusław Szuba

ORCID: 0000-0001-8732-7345
Państwowa Akademia Nauk Stosowanych w Nysie

Konotacje znaczeniowe wybranych dzieł Adama Lisika

Semantic Connotations of Selected Works
by Adam Lisik

CZĘŚĆ I

Abstrakt

Praca poświęcona jest problematyce wartości ideowo-znaczeniowych i estetyczno-przestrzennych w procesie kształtowania architektury. Pole badawcze skoncentrowano na wybranych dziełach Adama Lisika związanych z architekturą sakralną. Praca ma charakter rozważań natury teologiczno-estetycznej, stanowi *resumé* i wyraz głębokiego szacunku dla wieloletniego, bogatego dorobku twórczego Adama Lisika oraz swoistego rodzaju przekaz dla architektów poszukujących własnych ścieżek wiodących do rozwiązywania problemów związanych z kształtowaniem warstwy znaczeniowej przestrzeni architektury sakralnej. Intencją autora niniejszej wypowiedzi jest także zwrócenie uwagi na powiązania architektury z człowiekiem w subtelnej materii jego odczuć i refleksji. Wszak człowiek to nie tylko zbiór atomów i związków chemicznych, to również obdarzona psychiką, poszukująca transcendentalnych wartości swego życia istota duchowa. Ze względu na objętość praca została podzielona na dwie części.

Część I zawiera wprowadzenie, opis metody badań, tezę, stan badań oraz opis jednego z przykładów obiektów architektury sakralnej Adama Lisika stanowiący zapowiedź do dalszych rozważań, zamieszczonych w części II pracy, w której zawarto także podsumowanie przeprowadzonych rozważań, wnioski oraz bibliografię.

Słowa kluczowe: architektura sakralna, znaki w architekturze, symbolika form architektonicznych, sacrum, estetyka i piękno w architekturze

Abstract

The work is devoted to the issues of ideological-meaningful and aesthetic-spatial values in the process of shaping architecture. The research field is concentrated on selected works of Adam Lisik related to sacral architecture. The paper is of a theological and aesthetic nature, a resume and expression of deep respect for the many years of Adam Lisik's rich creative output, as well as a kind of message for architects seeking their paths to follow in solving problems related to shaping the meaning layer of sacred architecture space. It is also the intention of the author of this contribution to draw attention to the links between architecture and man in the subtle matter of his feelings and reflections. After all, man is not only a collection of atoms and chemical compounds, he is also a psychically endowed spiritual being in search of the transcendental values of his life. Due to its volume, the work has been divided into two parts. Part I contains an introduction, a description of the research method, the thesis, the state of the research, and a preview of one example of Adam Lisik's sacred architecture, which serves as a prelude to further considerations in Part II of the work.

Keywords: sacred architecture, signs in architecture, symbolism of architectural forms, sacrum, aesthetics and beauty in architecture

Wprowadzenie

Wybór problemu badawczego

Zamysł dokonania niniejszych rozważań zrodził się w wyniku refleksji nad wydarzeniami organizowanymi przez autora:

- a) I Międzynarodowej Konferencji Naukowo-Technicznej pt. *Piękno w architekturze – tradycja i współczesność* w dniach 6–7 czerwca 2018 r. w Instytucie Nauk Technicznych w Państwowej Wyższej Szkole Zawodowej w Nysie.

- b) Wystawy dzieł autorstwa Adama Lisika pt. *W poszukiwaniu piękna i prawdy w architekturze* towarzyszącej wymienionej wyżej konferencji.
- c) II Międzynarodowej Konferencji Naukowo-Technicznej pt. *Piękno w architekturze – harmonia miejsca* w dniach 13–14 maja 2021 r. w Wydziale Nauk Technicznych w Państwowej Wyższej Szkole Zawodowej w Nysie.
- d) III Międzynarodowej Konferencji Naukowo-Technicznej pt. *Piękno w architekturze – znaczenia i symbole* w dniach 18–19 maja 2023 r. w Wydziale Nauk Technicznych w Państwowej Akademii Nauk Stosowanych w Nysie.

Prezentowana praca jest rezultatem zainteresowań i badań własnych autora, a także próbą przedstawienia symbolicznego postrzegania architektury jako odpowiedzi na potrzebę odnowy sakralnego widzenia świata.

Potrzeba odnowy sakralnego postrzegania świata

Słonność do poszukiwania piękna krajobrazu w dziełach stworzonych przez Boga oraz wytworzonych pracą rąk ludzkich stwarza precedens do nadawania symbolicznego znaczenia postrzeganego i doznawanego przez nas otoczenia. Takie postrzeganie świata z natury rzeczy jest doświadczeniem subiektywnym, ale czy do końca? Na potrzebę odnowy sakralnego widzenia świata, w tym krajobrazu naturalnego oraz znaczonego przez człowieka poprzez dzieła przezeń wzniesione, wskazuje sam Bóg, co można odczytać w słowach wielu duchownych, filozofów i teoretyków:

W wydarzeniu Objawienia Bóg sam „wkracza” w rzeczywistość człowieka, aby świadczyć o swoim pięknie [...]. Przed Nim kroczą majestat i piękno, potęga i jasność w Jego przybytku (1 Krn 16, 27; Ps 96, 6). Jego mądrość jest piękna: stałem się miłośnikiem jej piękna (Mdr 8, 2)¹.

Quaerere Deum — szukanie Boga i pozwalanie, by nas odnalazł, jest tak samo potrzebne dziś, jak i w przeszłości. Czysto pozytywistyczna kultura, dla której pytanie o Boga należałoby jedynie do dziedziny subiektywizmu, jako nienaukowe, byłaby kapitulacją rozumu, rezygnacją z jego najwyższych możliwości, a tym samym porażką humanizmu, i to o poważnych

1 Krzysztof Grzywocz, *Doświadczenie piękna*, https://opoka.org.pl/biblioteka/T/TS/doswiadczenie_piekna.html#4, 05.11.2003 (dostęp: 08.02.2019).

następstwach. To co było podstawą kultury Europy, poszukiwanie Boga i gotowość, by Go słuchać, również dzisiaj pozostaje fundamentem każdej prawdziwej kultury².

Cóż jest bardziej godne podziwu od piękna Bożego? [...] Gdy zaś jego promień spotkał któregoś ze świętych, pozostawił w nim nieugaszone zarzewie gorącego pragnienia [...]. Nienasycceni oglądaniem Bożego piękna modlili się, aby na całe życie wieczne rozciągało się oglądanie wspaniałości Boga³.

*Świat jest mową Boga*⁴.

Wszystkie budowle przedstawiają pewną relację między Ziemią a Niebem, każda na swój sposób. Jak przedstawia to kościół? Wszystkie inne budowle związane są z pewnymi aspektami życia. Przedstawiają więc „częściowe porządki” i otwierają „częściowe światy”. W tym sensie pozostają one w kręgu tego, co szczególne. Kościół jest jednak czymś ogólnym. Będąc miejscem pełnego spotkania z Bogiem, musi unaocznic przestrzenność stworzenia w jego zasadniczej strukturze, ukazuje więc relację między Niebem a Ziemią jako taką przez stanie, wznoszenie i niknięcie budowli. Żeby budowla zyskała relacje do zdarzeń życia codziennego, uwzględnia się również przestrzenne cele i drogi⁵.

Każdy artysta ma dar Widzenia, a Sztuka jest niczym więcej jak w formę i kształty ziemskie wcielonym widzeniem pozabytowych rzeczy⁶.

Kontemplacyjny stosunek do natury pojawia się w płótnie Chełmońskiego „Polska droga” (1889). Ogromna przestrzeń z płaskim horyzontem, do której prowadzi wijąca się linia drogi, jest zarówno odwzorowaniem natury, jak metaforą ludzkiego losu. Połączenie uważnego spojrzenia z głębokim przeżyciem pozwoliło artyście stworzyć wielowymiarowy obraz, który pozwala na wieloznaczne odczytanie bądź zatrzymanie się jedynie na szczegółowym opisie miejsca⁷.

2 Benedykt XVI, „Fundamentem prawdziwej kultury jest poszukiwanie Boga”, *L'Osservatore Romano* 10-11, edycja polska, (2008), 12–16

3 Bazyl Wielki, *Pisma ascetyczne*, t. 2, przeł. i oprac. Józef Naumowicz (Kraków: Wydawnictwo Benedyktynów Tyniec 1995), 59.

4 Stwierdzenie Johanna Hamanna, filozofa pruskiego oświecenia. Charles Taylor, Miłosz Puczyłowski, Marta Soniewicka „Świat jest mową Boga”, *Tygodnik Powszechny* 51 (2019).

5 Christian Norberg-Schulz, „Architektura jako obraz świata”, *Arché* 2/2 (1990): 8–9.

6 Stanisław Przybyszewski, „Sny na jawie”, *Zdrój* 3 (1918), 66 (pisownia uwspółcześniona).

7 Jeremi Królikowski, „Sakralne widzenie krajobrazu”, w: *Sacrum w Krajobrazie*, Prace Komisji Krajobrazu Kulturowego nr 17 (Sosnowiec: Komisja Krajobrazu Kulturowego PTG, 2012), 42.

Architektura, szczególnie ta, która jest dziełem natchnionym, powstałym w wielkim zaangażowaniu twórcy, wywierającym pozytywny wpływ na odczucia i emocje jej użytkownika, może być – i zapewne jest – częścią Piękną Absolutnego, pochodzącego z emanacji Boga Najwyższego.

Jeśli spojrzeć na dzieła rąk ludzkich kształtowane na ten czas i na tę chwilę, w której życie nasze spełnia się na ziemi, to ich znaczenie może mieć wymiar symboliczny, duchowy i w swej istocie prowadzący do Boga.

Przedmiot badań

Tematyka pracy dotyczy problemów kształtowania warstwy znaczeniowej architektury sakralnej, której symbolika i znaki wywierają wpływ na psychikę człowieka. Zamierzeniem autora jest wskazanie przykładów obiektów, których symbolika harmonijnie oddziałuje na sferę duchową człowieka oraz stwarza przesłanki sprzyjające medytacji i wewnętrznej refleksji.

Kształtowanie takiej architektury wymaga ogromnej wiedzy, doświadczenia i nie jest zadaniem łatwym. Praca ma przybliżyć istotne zagadnienia związane z projektowaniem tego typu obiektów.

Podjęta problematyka na służyć wydobyciu istoty i celowości poszukiwania idei kształtowania warstwy znaczeniowej architektury, której oddziaływanie ma wpływ na rozwój duchowy i przyczynia się do harmonizowania środowiska człowieka.

Cel badań

Wielu ludzi znaczenia i symbole w architekturze uważa za zbędne, pozbawione racjonalności, co więcej – postrzega je jako ekonomicznie nieuzasadnione elementy współcześnie kształtowanej przestrzeni. W pierwszej kolejności liczą się efekty finansowe, możliwości wprowadzania nowych materiałów i technologii napędzających koniunkturę. W skrajnych przypadkach postępowania deweloperów człowiek staje się nie tyle podmiotem kształtowanej przestrzeni w architekturze, ile jej elementem niezbędnym do jej powstawania i kontynuacji. Dotyczy to niemal każdego rodzaju funkcji kształtowanych obiektów architektonicznych.

Spotyka się coraz więcej przypadków desakralizacji przestrzeni kościołów na różnego rodzaju cele użyteczności publicznej, pozbawione szacunku dla miejsca, które nieraz przez wiele lat służyło ludziom jako przestrzeń zanoszenia wspólnej modlitwy do Boga, jednania się z Nim, składania prośb i dziękowania za otrzymane łaski.

Czy wobec tego warto zajmować się symbolem czy też znakiem w architekturze? Ich wartość ekonomiczna nie ma znaczenia. Po co szukać piękna w architekturze? Po co wgłębiać się w znaczenia symboli, wielorakie aspekty piękna w architekturze, skoro zainteresowanie nimi może być śladowe?

Zapewne aby odpowiedzieć na to pytanie negatywnie, trzeba by uznać, że poszukiwanie wartości filozoficznych w życiu człowieka także nie ma sensu, liczy się przecież „tu i teraz”. Taki ogląd rzeczywistości jednak szybko przemija (zwłaszcza gdy ktoś wiezie życie pełne dostatku), co więcej – u wielu ludzi zmienia się radykalnie, gdy niespodziewanie doświadczają różnego rodzaju cierpienia, pozostają w osamotnieniu czy też nadchodzi czas refleksji o nieuchronnym odejściu z tego świata etc. Czas ludzkiego pielgrzymowania przemija, jednak nadane niegdyś przesłrzeni znaki i symbole pozostają, trwa również ich piękno.

Celem podjętych przez autora badań jest próba odpowiedzi na pytanie: czym w istocie rzeczy jest dla człowieka architektura ukształtowana za pomocą języka symboli i znaczeń?

Obszar i zakres badań

Spośród niezliczonej ilości przykładów architektury cechującej się znaczącym bogactwem i siłą warstwy znaczeniowej autor postanowił wybrać te, które niedawno miał możliwość poznać w czasie wystawy dzieł autorstwa profesora zwyczajnego dra hab. inż. architekta Adama Lisika, twórcy ponad 200 zrealizowanych ważnych obiektów o zróżnicowanych programach użytkowych. Prezentowana problematyka to plon wieloletniego bogatego dorobku projektowo-twórczego, realizacyjnego i naukowego Adama Lisika, potwierdzonego w pracy habilitacyjnej, dotyczącej kształtowania „otwartych struktur architektonicznych” (1991). Projekty Adama Lisika i ich realizacje były eksponowane na licznych wystawach międzynarodowych, są wykorzystywane w pracach dydaktycznych, naukowo-badawczych i wydawnictwach o charakterze naukowym oraz cytowane w licznych publikacjach w kraju i za granicą. Architekt podejmował szeroką współpracę z różnymi jednostkami projektowymi i naukowymi. Aktywnie uczestniczył w szeregu sympozjów, seminariów, wykładów, wystaw autorskich indywidualnych i zbiorowych, prezentując bogatą paletę form aktywności naukowo-twórczej. Posiada status architekta twórcy, status rzeczoznawcy budowlanego w specjalności architektonicznej, jest członkiem Stowarzyszenia Architektów Polskich, Śląskiej Okręgowej Izby Architektów oraz Komisji Naukowej PAN w Katowicach. Za osiągnięcia zawodowo-twórcze, naukowe, dydaktyczne

i organizacyjne otrzymał wiele wyróżnień, podziękowań, nagród resortowych i odznaczeń państwowych.

Znaczący dorobek twórczy Adama Lisika, prezentujący indywidualne podejście do teorii kształtowania architektury, w szczególności „otwartych struktur architektonicznych” stanowiących istotne osiągnięcie naukowe oraz otwierających wielorakie możliwości kształtowania warstwy znaczeniowej obiektów architektonicznych, a ponadto ogromne wieloletnie doświadczenie zawodowe, pozwalają sądzić, że dokonany wybór obszaru badawczego związanego z dziełami architektury profesora jest uzasadniony.

Zakres pracy obejmuje rozważania dotyczące wybranych dzieł architektury sakralnej składających się na twórczość Adama Lisika.

Metoda Rozważań

Niegdyś, jak również i dzisiaj – choć niestety zdecydowanie rzadziej – symbolika treści dzieł sztuki zawartych w przestrzeni sakralnej stawała się pomocna w kontakcie ze Stwórcą, jego majestatem i absolutnym pięknem. Metoda ta stała się inspiracją i pewnej mierze kanwą autorskich rozważań o sakralnej sztuce architektury sprzyjającej w odnajdywaniu Boga.

Analiza nałożonych warstw znaczeniowych środowiska zbudowanego oraz społeczno-kulturowego wyrażającego się w chrześcijańskich obrządkach i religijnych rytach może prowadzić do refleksji o wartościach ponadczasowych.

W pracy wykorzystano fotografie i rysunki będące autorstwem Adama Lisika eksponowane na wspomnianej wystawie. Omówione w pracy dzieła można odnaleźć, a tym samym poszerzyć o nich wiedzę, w publikacjach Adama Lisika⁸.

Praca ma charakter dwoisty, zawiera przeplatające się interpretacje teologiczne i estetyczne. Rozważania o charakterze teologicznym tworzą pole wartości ideowo-znaczeniowych prezentowanych dzieł. Analizy o zabarwieniu estetycznym powiązane są zaś z polem wartości estetyczno-przestrzennych. Dla podkreślenia odrębności obu pól treści wzajemnie im odpowiadające wyodrębniono odmiennym fontem.

8 Adam Lisik, „Autorska prezentacja obiektów sakralnych”, w: *Świątynia jest święta. Sympozjum poświęcone architekturze i sztuce sakralnej*. 28 października 2006 r., red. Anna Szadkowska (Gliwice: Kuria Diecezjalna w Gliwicach, 2006), 75–92; *idem, Architektura sakralna. Projekty i realizacje* (Gliwice: Wydawnictwo Politechniki Śląskiej, 2010); *idem, Symbolika w architekturze sakralnej* (Katowice: Wydawnictwo Śląsk, 2017).

Pole wartości ideowo-znaczeniowych

Rzeczą ostateczną człowieka jest dokonanie wyboru rozgrywającego się w jego wnętrzu – pomiędzy prawdą i fałszem, dobrem i złem, a w szczególności dobrem a dobrem pozornym. Żyjemy w czasach, w których granice pomiędzy tymi wartościami wciąż są zacierane, fałszowane i zagłuszane. Właśnie z tego powodu nadawanie przestrzeni sakralnej wartości ideowo-znaczeniowych jest dla współczesnego człowieka ważne.

Interpretacje przestrzeni sacrum mogą różnić się pod wieloma względami w zależności od przyjętych konwencji jej wyrażania, inspiracji autorskich, a także obiektywnych uwarunkowań miejsca, w których wznoszone są dzieła. Jednak głębia oddziaływania przestrzeni sacrum jest niezależna od miejsca czasu i przestrzeni. Kluczem do kreacji tych doznań są i będą symbole oparte na treściach wiary chrześcijańskiej, przenoszonej tradycji i ludzkich przekonaniach. Siła oddziaływania treści symboli wydaje się wzmacniać, jeśli ich stosowanie połączone jest ze stosowaniem otwartych struktur architektonicznych. Ukryte w przestrzeni wnętrza świątyni sacrum, łamiąc bariery stali i betonu, promieniuje na zewnątrz, staje się wszechobecne.

Pole wartości estetyczno-przestrzennych

Przejawia się ono w sposobie kształtowania formy i funkcji obiektów architektonicznych, między innymi zależnych od:

- uwarunkowań sytuacyjno-krajobrazowych stanowiących ważny czynnik twórczy,
- zagadnień funkcjonalno-użytkowych: ścierających się wymagań inwestora oraz ograniczeń wynikających z lokalizacji obiektu, problemów wielofunkcyjności kształtowanej przestrzeni,
- wątków otwartości oraz kontynuacji w ujęciu struktury konstrukcyjno-budowlanej,
- aspektów formalno-plastycznych, form i detali o charakterze znaczeniowo-symbolicznym.

Współczesna architektura sakralna cechuje się poszukiwaniem nowych form architektonicznych będących wyrazem możliwie najkorzystniejszego wpisania się w środowisko, które wymaga każdorazowo odrębnej analizy istniejących uwarunkowań i możliwości, niepowtarzalnie związanych z miejscem lokalizacji. Większość prezentowanych obiektów powstała głównie na Śląsku, na zdewastowanym przez szkody i odkształcenia górnicze terenie. Te trudne uwarunkowania były inspiracją do poszukiwań możliwości zastosowania niekonwencjonalnych technologii proekologicznych i energooszczędnych.

W poszukiwaniu kanonu współczesnej architektury sakralnej można odnaleźć ścieżkę, której cechą jest kształtowanie „otwartej struktury architektonicznej”⁹. Jej wartość przejawia się zarówno w warstwie ideowo-znaczeniowej kształtowanych kościołów (dzięki której forma architektoniczna staje się rezultatem wpływu oddziaływań różnorodnych czynników i odniesień, interpretacji autorskich, subiektywnych przemyśleń i doświadczeń), jak również utylitarnej (związanej z problematyką elastyczności budowania struktury przestrzennej).

Obie z wymienionych warstw stanowiących o wizerunku kształtowanego obiektu sakralnego powinny się wzajemnie uzupełniać i przenikać, a dla człowieka przebywającego w przestrzeni sacrum być pomocne w modlitewnym skupieniu i doznawaniu pomocnej Bożej dłoni.

Stan badań

Problematyka znaczeń, symboli w powiązaniu z wartościami piękna w architekturze jest niezmiernie obszerna i wymagająca decyzji ograniczających zakres jej rozpatrywania. Podjęto decyzję, by istotne zagadnienia związane z podjętą problematyką przedstawić w formie przeglądu użytych w pracy terminów i pojęć z uwzględnieniem autorów przytaczanych definicji, poglądów, ideologii czy też światopoglądów. Z racji specyfiki pracy wiele podawanych źródeł posiada charakter teologiczno-filozoficzny.

Człowiek – obraz Boży – istotą duchowo-cieleśną

Na wstępie podjętych rozważań ze względów merytorycznych autor pragnie przybliżyć problematykę dwoistej natury człowieka. W tym celu

9 W okresie wieloletniej praktyki zawodowo-twórczej Adam Lisik zaprojektował szereg obiektów sakralnych (30), dla których motywem przewodnim w tworzeniu koncepcji była chęć wyrażenia współczesnymi środkami formy architektonicznej syntetyzującej warstwę strukturalną i znaczeniową. Credo twórczości Adama Lisika znalazło swój wyraz w autorskiej koncepcji „otwartych struktur architektonicznych” (OSA). Traktowanie układu „otwarty – zamknięty” w kategoriach składni architektonicznej pozwala na wykorzystanie reguł w zakresie zabiegów konstrukcyjnych i kompozycyjnych, mających ściśle powiązanie z kontekstem wymagań i lokalnych ograniczeń. Interpretacje przestrzeni sacrum mogą różnić się pod wieloma względami, w zależności od przyjętej konwencji jej wyrażania, inspiracji autorskich, a także uwarunkowań miejsca, w których wznoszone są dzieła. Jednak głębia oddziaływania sacrum jest niezależna od miejsca, czasu i przestrzeni. Kluczem do kreacji tych doznań są symbole oparte na treściach wiary, przenoszonej tradycjami ludzkich przekonań. Siła oddziaływania treści symboli wydaje się wzmacniać, jeśli ich użycie połączone jest ze stosowaniem „otwartych struktur architektonicznych”.

przycacza słowa Papieża Jana Pawła II (fragmenty katechezy wygłoszonej 16 kwietnia 1986 r.)¹⁰:

Człowiek stworzony na obraz Boży jest istotą złożoną z duszy i ciała, istotą, która z jednej strony należy do świata zewnętrznego, z drugiej zaś jest w stosunku do niego transcendentna. Jako istota złożona zarówno z ciała, jak i z duszy — jest on osobą. (...) Prawda o człowieku nie przestaje być na przestrzeni dziejów przedmiotem poznania rozumowego, zarówno na gruncie filozofii, jak też w orbicie wielu nauk szczegółowych: jednym słowem — jest ona przedmiotem antropologii.

(...) sama nauka o jedności ludzkiej osoby i równocześnie dwoistości duchowo-cieleśnej człowieka jest w pełni zakorzeniona zarówno w Piśmie Świętym, jak i w Tradycji. Omawiany przez nas problem stworzenia został doskonale ujęty przez Sobór Watykański II: „Człowiek, stanowiący jedność ciała i duszy — czytamy — skupia w sobie dzięki swej cielesnej naturze elementy świata materialnego, tak że przez niego dosięgają one swojego szczytu”. I dalej: „Nie myli się człowiek, gdy uważa się za wyższego od rzeczy cielesnych, a nie tylko za cząstkę przyrody... Albowiem tym, co zawiera jego wnętrze, przerasta człowiek cały świat rzeczy”. Oto ta sama prawda o jedności i dwoistości (złożoności) zarazem ludzkiej natury, wyrażona językiem możliwie bliskim wobec współczesnej umysłowości.

Świat zewnętrzny i świat wewnętrzny

(...) można uznać ciągle obecną dualność naszego doświadczenia, tzn. dualność doświadczenia zewnętrznego (zmysłowego), prezentującego świat fizyczny i wewnętrzny, ukazującego tzw. świat wewnętrzny. W doświadczeniu wewnętrznym (introspekcji) umysł pojawia się jako odrębny rodzaj rzeczywistości, jakościowo różnej od zewnętrznego świata fizycznego. Takie na przykład wrażenia, jak ból, odczucie słodczy czegoś, widzenie czerwieni jakiejś płaszczyzny, wydają się mieć zasadniczo odmienny charakter niż zdarzenia w świecie fizycznym. Niektóre ze zdarzeń umysłowych (bóle, odczucia przyjemności itp.) posiadają lokalizację przestrzenną w żywym ciele człowieka, ale jako takie same nie są przestrzenne. Innym zaś zupełnie brakuje jakiegokolwiek charakterystyki przestrzennej: ściśle bowiem biorąc, przekonania czy pragnienia nie są ani zlokalizowane cieleśnie, ani nie da się im przypisać jakichkolwiek przestrzennych rozmiarów. Jednakże posiadanie jakości fenomenalnych nie może być uznane za cechę diagnostyczną, tzn. odróżniającą zdarzenia i procesy umysłowe od fizycznych. W jakościach fenomenalnych dane są

10 Jan Paweł II, *Człowiek – obraz Boży – istotą duchowo-cieleśną*, <https://www.apostol.pl/janpawelii/katechezy/bog-ojciec/cz%C5%82owiek-obraz-bo%C5%BCy-istot%C4%85-duchowocieleśn%C4%85> (dostęp: 01.08.2023).

introspekcyjne zdarzenia umysłowe typu „ból”, natomiast np. przekonania i pragnienia są pozbawione jakości fenomenalnych. Pewnym zdarzeniom intencjonalnym przysługują jakości fenomenalne – są to np. wyobrażenia (obrazy umysłowe) i (częściowo) przypomnienia, – podczas gdy duży obszar intencjonalnych funkcji umysłu (przekonania, życzenia, akty woli itd.) nie jest przeżywany jakościowo. Dopiero brak charakterystyk przestrzennych, prezentacja w jakościach fenomenalnych i intencjonalność łącznie tworzyłyby kryteria uznania czegoś za zdarzenia umysłowe¹¹.

Intuicyjna i przedfilozoficzna motywacja, prowadząca do oddzielenia umysłu od ciała i od świata fizycznego, bierze się również z pytania o możliwość zachowania ciągłości życia ludzkiego po śmierci. Jeżeli umysł jest wewnątrznie doświadczalną rzeczywistością, jakościowo różną od ciała i od świata fizycznego, to nasuwać się musi przypuszczenie o możliwości oddzielnego istnienia umysłu po zniszczeniu ciała. Tych potocznych intuicji nie wydaje się osłabiać (również częściowo uświadamiana na poziomie zwykłego ludzkiego doświadczenia) trudność, jak umysł oddzielony od ciała i od świata fizycznego byłby w stanie zachować swoją identyczność i indywidualność. Tęgo rodzaju komplikacja nie wydaje się nieprzewycięzalna, gdyż na poziomie życia codziennego można (w kontekście religijnym) odwołać się do mocy Boga, który po śmierci zachowywałby identyczność i indywidualność umysłu oddzielonego od ciała. Dodatkowo trzeba przypomnieć, że eschatologia chrześcijańska (w ramach której ukształtowała się duża część poglądów na temat relacji umysł – ciało) bezcielesne istnienie umysłu (duszy) interpretuje jako tylko stan przejściowy. Celem ostatecznym jest cielesne istnienie umysłu (duszy) po zmartwychwstaniu¹².

Życie wewnętrzne i duchowe człowieka

Psychika człowieka stanowi jedną z największych zagadek ludzkiego poznania. Nauka nie wie, gdzie znajduje się jej źródło. Utożsamianie psychiki ze zjawiskami zachodzącymi w ludzkim mózgu wydaje się prymityzować postawiony problem. Pojęcie umysłu w tożsamości z ludzkim mózgiem również należy uznać za nietrafione.

Nie ma takiej rzeczy (substancji), o której moglibyśmy powiedzieć, że jest umysłem. Są natomiast rozmaite funkcje, własności i stany, o których twierdzi się, że są umysłowe (psychiczne). Nazwa „umysł” nie jest nazwą konkretnej rzeczy, którą dałoby się oddzielić od reszty naszego naturalnego

11 Stanisław Judycki, *Natura umysłu: zagadnienia podstawowe*, https://www.kul.pl/files/108/Natura_umys.pdf (dostęp: 25.03.2019), 8.

12 Judycki, *Natura umysłu*, 9.

(fizycznego, chemicznego, neurobiologicznego, obliczeniowego) wyposażenia. „Umysł” jest nazwą kolektywną o częściowo nieostrym zakresie, do którego należą rozmaite funkcje, własności, zdarzenia, procesy, stany, dyspozycje etc., a więc jednostki reprezentujące różne kategorie ontologiczne. O systemach, które w jakimś stopniu je realizują, powiemy niezobowiązująco, że mają umysły¹³.

Jest prawdą, że identyfikowanie umysłu z mózgiem i stanów mentalnych ze stanami mózgu znajduje się w konflikcie z ekstermalizmem, ponieważ mózg literalnie leży w obrębie głowy. Tak więc konsekwencją ekstermalizmu jest to, że tego rodzaju prosta odmiana materializmu jest fałszywa¹⁴.

Ludzki umysł fenomenologiczny nie jest jednak tylko ‘prostą’ świadomością, polegającą wyłącznie na ‘odzwierciedlaniu’ świata. Umysł fenomenologiczny jest również - a być może przede wszystkim - samoświadomy. Zwykle ‘lustrzane’ odbijanie świata jest tym rodzajem świadomości, którą jesteśmy skłonni przypisać tzw. ‘wyższym’ zwierzętom. Jest to, jak można przypuszczać, świadomość ‘wpięta’ w każdorazowe sytuacje witalne. Rozgrywa się głównie między biegunami instynktu i zagrożenia. Jest wprzęgnięta w służbę tego, co organiczne; kieruje świat na siebie. Jej pozycjonalność jest pozycjonalnością zamkniętą.³⁰ Posiadanie świadomości przez człowieka łączy się natomiast z posiadaniem samoświadomości, czyli zdolności czynienia świadomych doznań wywoływanych przez świat przedmiotem aktów refleksji. Tego rodzaju akty umożliwiają zdystansowanie się od świata i od własnych aktualnych przeżyć. Dzięki tej władzy człowiek może przestać orientować świat na siebie i zacząć orientować siebie na świat¹⁵.

Najistotniejsza przemiana leży u podstaw odnowy umysłu. Kiedy mówimy „to jest mój dom”, zdajemy sobie sprawę, że nie jesteśmy domem. Podobnie przedstawia się sprawa, gdy mówimy „to jest moje ciało, mój umysł” – zatem nie jesteśmy ani ciałem, ani umysłem. Ten, który mówi „moje ciało, mój duch”, to budowniczy niebieskiego miasta Jeruzalem, w którym zgodnie z obietnicą przygotował dla nas mieszkań wiele¹⁶.

13 Marcin Miłkowski, Robert Poczobut, „Czym jest i jak istnieje umysł?”, *Diametros* 3 (2005), 31.

14 Colin McGinn, *Mental Content* (New York: Blackwell, 1989), 21 i 15, za: Judycki, *Natura umysłu*, 12.

15 Judycki, *Natura umysłu*, 19.

16 Bogusław Szuba, „Architektura przestrzeni duszy – subiektywna metafizyka chrystocentryczna”. *Zeszyty Naukowe Politechniki Śląskiej. Architektura* 39 (Gliwice: Politechnika Śląska, 2001), 61.

Istnieje wewnętrzne życie człowieka, w tym życie w świadomym związku z rzeczywistością duchową. Doznanie życia wewnętrznego towarzyszy każdemu człowiekowi¹⁷:

Określenie „życie wewnętrzne” obejmuje przeżycia psychiczne (uczucia, pragnienia, namiętności, pożądania), sferę intelektualną (myśli, idee, koncepcje) i wolitywną (decyzje, postanowienia). Przedmiotem życia wewnętrznego może być świat, piękna przyroda, drugi człowiek. Poeci i artyści mają głębokie życie wewnętrzne niezależnie od ich stosunku do wiary. Określenie „życie wewnętrzne” można utożsamiać na przykład z wyobraźnią. Natomiast o „życiu duchowym” mówimy wówczas, gdy życie ludzkie rozwija się w *świadomym związku z rzeczywistością duchową*. W odniesieniu do chrześcijanina centrum życia duchowego jest Bóg, który się objawił w Jezusie Chrystusie i nieustannie działa mocą Ducha Świętego.

Znaki i symbole w architekturze

W pracy wielokrotnie posłużono się określeniami znaku i symbolu, które – stosowane w architekturze – posiadają odrębne wartości i przeznaczenie. Poniżej przytoczono znaczenie obu terminów¹⁸:

Znak ogranicza się do wskazania faktu – oddaje rzeczywistość wprost, informuje, poucza. Posiada treść elementarną, wolną od obecności i n e - go niż on sam. Tym charakteryzują się znaki i wzory informatyczne, matematyczne czy chemiczne. Między stroną oznaczającą a oznaczaną nie ma żadnej relacji obecności.

Symbol wyraża i uobecnia wyższą, nieuchwytną rzeczywistość. Symbol o n w języku greckim zakładał połączenie dwóch połówek: symbolu i tego, co symbolizuje, wyraża i komunikuje. Angażuje zdolności kontemplacyjne umysłu i wyobraźnię dla odczytania sensu symbolizowanej, choć nieosiągalnej bezpośrednio, lecz w pełni realnej rzeczywistości.

Gdy przywołamy istnienie niektórych form architektury kultur tradycyjnych, niejednokrotnie stwierdzimy ich nieruchomy byt przez setki lat. Wydaje się, że mają one dla nich wartości szczególne, że nie są one li tylko formami lecz wychodzą p o z a s i e b i e, dotykają jakiejś innej, wyższej rzeczywistości. Są symbolami. W sposób szczególny zaznacza się to w architekturze miejsc kultu.

17 Jan Szkodoń, *Odpowiedzi na 101 pytań o duchowość w życiu codziennym* (Kraków: Wydawnictwo WAM, 2003).

18 Jerzy Uścińowicz, *Dialektyka znaku i symbolu w architekturze – powrót do przeszłości?*, <https://suw.biblos.pk.edu.pl/downloadResource&mId=214239> (dostęp: 08.02.2019), 365.

(...) Świątynia jest symbolem, bo tak jak symbol objawia obecność Boga. Jest według św. Jana z Damaszku jedną ogromną ikoną tej obecności. Jest modelem kosmosu, maksymalizacją operacji odtwórczych człowieka czynionych na wzór i podobieństwo twórczości Boga.

Sprawa rozróżnienia terminu znaku i symbolu nie jest jednak tak oczywista jak z powyższych sformułowań można by wnioskować.

W sakramencie chrztu człowiek zostaje opieczętowany znakiem krzyża, a tym samym wyzwolony z mocy tego świata. Opieczętowanie znakiem krzyża w akcie chrztu jest oddaniem się na własność Bogu oraz wyłączeniem z grona reszty ludzkości i mocy szatana. Chrześcijanie, czyniąc znak krzyża, wspominają chrzest, to, że są własnością Boga, oraz fakt, iż wszelkim ich poczynaniom życiowym towarzyszy błogosławieństwo krzyża.

(...) Jan Chryzostom napomina chrześcijan, by znak krzyża nie był tylko gestem niejako zewnętrznym, lecz by żegnali się także w duchu: „Gdy tylko żegnasz się znakiem krzyża, weź sobie do serca wszystko, co jest w krzyżu; stłum gniew i wszelkie pozostałe namiętności! Gdy się żegnasz, wypełnij swoje czoło wielką ufnością, uczyni swoją duszę wolną! (...) Nie powinno się jednak czynić znaku krzyża tak po prostu – jednym palcem, lecz najpierw sercem, pełnym najgłębszej wiary. Gdy w ten sposób kreślisz go na swoim czole, nie zbliży się do ciebie żaden nieczysty duch, ponieważ widzi broń, która go rani, miecz, który zadał mu cios śmiertelny”¹⁹.

Znak może stać się symbolem. Wśród wielu z nich krzyż posiada wymowę szczególną, symbolizuje przynależność do Boga.

Wartość znaczeniowa architektury

Warstwę znaczeniową tworzy zespół cech wyrażających określone treści. Treści te mogą dotyczyć architektury, różnych dziedzin w sztuce, np. aktorstwa, malarstwa, rzeźby, fotografii, grafiki, kinematografii, literatury, muzyki, tańca, teatru, etc.

Wydaje się, że architektura posiada jedną z najbogatszych form przekazu wartości znaczeniowej, bowiem dotyczy kształtowania przestrzeni, która nas otacza. Wszystko, czego człowiek doświadcza, odbywa się właśnie w niej. Myśli twórcze, koncepcje zawierające treści znaczeń i symboli

19 Anselm Grün OSB, *Krzyż – symbol odkupionego człowieka* (Kraków: Wydawnictwo WAM, 2003).

skryształizowane w postaci form architektonicznych na długo pozostają w otoczeniu człowieka do czasu wyczerpania pełnionych funkcji, utraty znaczenia czy też konieczności ich transformacji z różnorodnych przyczyn. Wartości znaczeniowe architektury nakładają się na różnego rodzaju lokalne uwarunkowania przyrodnicze, społeczno-kulturowe i w rezultacie są złożoną odpowiedzią na ich oddziaływanie. Szczególne bogactwo przekazu warstw znaczeniowej dotyczy architektury sakralnej.

Warstwę znaczeniową architektury tworzą symbole i znaki, stanowiące źródło różnych treści postrzeganych przez człowieka znajdującego się w ich oddziaływaniu²⁰.

Struktura warstwy znaczeniowej składa się z trzech poziomów²¹:

- intencji, jaką twórca pragnie wyrazić,
- formalnej realizacji,
- sposobu odczytania przez odbiorcę.

Treści zawarte w warstwie znaczeniowej dzieła architektonicznego dzielą się na dwie główne kategorie²²:

- znaczenia **denotujące** bezpośrednio dzieło architektoniczne (określające znamiona zewnętrzne kształtowanej przestrzeni), jego istotę i strukturę, jego cel, sens, funkcje społeczne i rytualne,
- znaczenia **konotujące** inne rzeczy, idee, zjawiska, pojęcia, postaci (posiadające znamiona wewnętrzne kształtowanej przestrzeni).

Warstwa znaczeniowa w architekturze może się wyrażać nie tylko poprzez symboliczną formę, ale jej treści mogą być także odczytywane poprzez strukturę konstrukcyjno-materiałową obiektów, liczbę zawartą w powtórzeniach grup funkcjonalnych, kolor, oświetlenie czy też iluminację, specyficzny detal, odniesienia kompozycyjno-plastyczne do otoczenia itp. Wszystko to składa się na bogaty warsztat architekta posiadającego wiedzę, umiejętności i kompetencje jego stosowania. Potrzebne w tym zakresie są doświadczenie, umiejętność poznawania i analizowania szerokiego spektrum uwarunkowań lokalnych, wyciągania wniosków i podejmowania decyzji.

Architektura wypełniona treścią warstwy znaczeniowej nigdy nie będzie stanowić banalnego zapisu funkcji, kompozycji czy też zastosowanych detali. Architektura posiadająca wartości znaczeniowe jest przestrzenią etycznej głębi, w której człowiek może odnaleźć miejsce

20 Tomasz Kruszewski, *Przestrzenie biblioteki. O symbolicznej, fizycznej i społecznej obecności instytucji* (Toruń: Uniwersytet Mikołaja Kopernika, 2012).

21 Jacek Krenz, *Architektura znaczeń* (Gdańsk: Wydawnictwo Politechniki Gdańskiej, 1997), 14.

22 Umberto Eco, *Pejzaż semiotyczny*, przeł. Adam Weinsberg (Warszawa: PIW, 1972).

wyciszenia, kontemplacji i wewnętrznego przeżywania rzeczywistości niematerialnej.

Tak kształtowana przestrzeń jest architekturą przyszłości, wzbogacającą wewnętrzne życie człowieka, inspirującą do własnych poszukiwań własnego miejsca na ziemi z poszanowaniem bliźniego i łączności z dobroczynną naturą.

Teza

Jakkolwiek praca dotyczy szerszego spektrum funkcjonalnego obiektów architektonicznych, to jednak jej specyficzny wymiar, jakim jest przestrzeń sakralna, domaga się wyróżnienia. Zwracając uwagę na ten rodzaj architektury, autor stawia tezę:

Architektura sakralna ukształtowana za pomocą języka symboli i znaczeń staje się swoistego rodzaju medium pomocnym w łączeniu człowieka ze światem duchowym.

Kościół

W kulturze i religii chrześcijańskiej centrum i symbolem sacrum jest świątynia. Od momentu poświęcenia i przeznaczenia jej na wyłączny użytek kultu religijnego staje się ona dla wiernych miejscem i obiektem świętym – sakralnym²³.

W świątyni sprawowana jest Eucharystia oraz udzielane są sakramenty. Sam obiekt wraz ze stylem sakralnym, jego wyposażeniem i odbywającymi się w nim obrzędami, stanowi zatem sacrum absolutne i ma wymiar transcendentny.

Kościół jako obiekt sakralny nie jest wyłącznie miejscem zgromadzeń, lecz oznacza Kościół żyjący, mieszkanie Boga z ludźmi pojedydnymi i zjednoczonymi w Chrystusie²⁴.

23 Nawojka Cieślińska (oprac.), *Sacrum i sztuka* (Kraków: Wydawnictwo Znak, 1989); Adel Theodor Khour (red.), „Chrześcijaństwo”, „Islam”, „Judaizm”, w: *Leksykon podstawowych pojęć religijnych* (Warszawa: „Pax”, 1989); Krystyna Dąbrowska-Budziłło, „Treść krajobrazu kulturowego w jego kształtowaniu i ochronie”, *Zeszyty Naukowe Politechniki Krakowskiej. Architektura* 46 (Kraków: Politechnika Krakowska. Wydział Architektury, 2002), 246; Juan Plazaola, *Kościół i sztuka. Od początków do naszych dni*, przeł. Magdalena Dutkiewicz-Litwiniuk (Kielce: Jedność, 2002), 239.

24 *Katechizm Kościoła Katolickiego* (Poznań: Wydawnictwo Pallottinum, 1994), nr 1180.

Początkowo świątynia była rozumiana jako przybytek Boga na ziemi, znak Jego obecności i miejsce spotkania. Wraz z przyjściem i zmartwychwstaniem Chrystusa dawna świątynia nabrała wymiaru duchowego i zaczęła wyrażać Ciało Chrystusa²⁵.

Ta symbolika została przedstawiona za pomocą formy architektonicznej, jaką stanowi plan krzyża łacińskiego. Krzyż przypomina Chrystusa ukrzyżowanego, którego korpus wyznacza nawę, napięte ręce – ramiona transeptu, zaś głowa z koroną cierniową – prezbiterium otoczone „wieńcem” kaplic. Wydłużona nawa ma na celu kierowanie wiernych ku ołtarzowi, który jest centralnym miejscem kościoła – „sercem” całej bryły kościelnej. Ramiona krzyża wyznaczają pozostałe strony świata i wskazują na powszechność zbawienia oraz przypominają o męce Chrystusa, koniecznej do zbawienia człowieka²⁶.

Istnieje rodzaj świętości, którą oferuje człowiekowi sam Bóg: „Święci bądźcie, bo Ja jestem święty” (por. Kpł 19,2). Propozycja udziału człowieka w świętości Boga przemienia wnętrze człowieka i wynosi go ponad przyrodzoną naturę. Trzykroć święty Bóg nie zamyka się w swoim świecie, ale wyciąga do człowieka swą dłoń.

W odczuciu piszącego niniejsze rozważania właśnie ta dłoń staje się pomocna w poszukiwaniu zasad kształtowania przestrzeni sacrum. Kościoły Adama Lisika przepełnione są treścią wielowymiarowych znaczeń zakodowanych w strukturze formy otwierającej swoje wrota do Boga i człowieka²⁷.

Kościół promieniuje miłością właśnie dlatego, że został zrodzony z miłości. Czyni to, głosząc przykazanie, byśmy się wzajemnie miłowali, tak jak Chrystus nas umiłował. Kościół posiada wiele znaczeń, symbolicznych obrazów:

25 Michel Feuillet, *Leksykon symboli chrześcijańskich* (Poznań: Księgarnia św. Wojciecha, 2006), 37.

26 Michele Berger, „Architettura monastica orientale”, w: *Dizionario degli Istituti di Perfezione*, t. 1 (Roma: Ed. Paoline, 1974), 827–871; J.G. Davies, „Architettura e religione”, [w:] *Enciclopedia delle religioni*, t. 2, red. Mircea Eliade (Milano: Marzorati–Jaca Book, 1994), 33; Jean Hani, *Symbolika świątyni chrześcijańskiej*, przeł. Adam Q. Levisque (Kraków: Wydawnictwo Znak, 1998); Mieczysław Mikołajczyk, *Teologia świątyni w dwudzieciu św. Łukasza* (Lublin: Polihymnia, 2000); Roman Walczak, *Symbolika i wystrój świątyni chrześcijańskiej. Przewodnik po współczesnej architekturze wewnątrz sakralnych według soborowych dokumentów Kościoła i aktualnego prawa kościelnego* (Poznań: Wydawnictwo św. Wojciecha, 2005), 17–18; Louis Bouyer, *Architektura i liturgia*, przeł. Piotr Włodyga (Kraków: Wydawnictwo Astraia, 2009); Jan Miazek, „Teologia świątyni”, *Msza Święta 7-8* (2008): 14–16.

27 Bogusław Szuba, „Wielowymiarowość znaczeniowa przestrzeni sacrum w otwartych strukturach architektonicznych Adama Lisika”, w: Adam Lisik, *Architektura sakralna. Projekty i realizacje* (Gliwice: Politechnika Śląska, 2010), 203–207.

- **Ciało Chrystusa** – w Kościele stajemy się członkami ciała Chrystusa (por. Rz 12,5).
- **Oblubienica Chrystusa** – związek Boga z Jego ludem jest związkiem bezwarunkowej miłości. Bóg wybrał nas i odkupił, ponieważ tego właśnie pragnął (por. 2 Kor 11,2).
- **Świątynia Boża** – Chrystus jest fundamentem i kamieniem węgielnym Kościoła (por. 1 Kor 3,11; 1 P 2,3–6). Chrześcijanie są żywymi kamieniami (por. 1 Kor 3,9.6.17).
- **Królestwo Boże** – królestwo Boże to nie Kościół, lecz jego członkowie posłuszni Słowu Bożemu podlegają rządóm Bożym i są przyczółkiem Bożego dobra w tym świecie (por. Kol 1,13; Rz 14,17).
- **Rodzina Boża** – po nawróceniu i chrzcie rodzimy się na nowo w rodzinie Boga, zostajemy adoptowani jako Jego dzieci (por. Ef 2,19) i dzięki Duchowi Bożemu możemy Boga nazywać Ojcem (Rz 8,14–17).
- **Owczarnia** – jesteśmy przyrównani do owiec, za które oddał życie Dobry Pasterz, Pan Jezus (por. J 10,11.14–15).
- **Latorośle krzewu winnego** – Pan Jezus przyrównał siebie do krzewu winnego, a nas do latorośli, które są całkowicie zależne od Niego i muszą wydawać dobre owoce (por. J 15,1–8).

Wszystkie wymienione znaczenia można odnaleźć w symbolice kościołów Adama Lisika. Autor niniejszej wypowiedzi pozostawia czytelnikowi swobodę samodzielnego poszukiwania treści wymienionych znaczeń w architekturze sakralnej tego twórcy.

Kościół Adama Lisika łączy wspólna cecha budowy przestrzennej „otwartej struktury architektonicznej”, wyrażająca się w:

- elastyczności budowania struktury przestrzennej,
- stosowaniu zabiegów formalno-plastycznych i semiotycznych, w których forma architektoniczna staje się rezultatem wpływu oddziaływań różnorodnych czynników i odniesień, interpretacji autorskich, subiektywnych przemyśleń i doświadczeń.

Kościół ewangelicko-augsburski w Tychach-Hołodunowie (fot. 1–8)

Adam Lisik w swych wypowiedziach, wygłaszanych na licznych konferencjach, spotkaniach czy też wykładach głosił przekonanie, że architektura sakralna to sztuka syntezy esencji życia i symboliki świata duchowego w zmaterializowanej formie. Sztuka, która wymaga umiejętnego balansu i pokory pomiędzy formą mającą budzić refleksję i zadumę a aspiracjami projektanta.

Kościół ewangelicko-augsburski w Tychach-Hołodunowie jest jednym z najpełniej wyrażających przedmiotową tezę. Właśnie z tego względu został wybrany do analizy jako pierwszy.

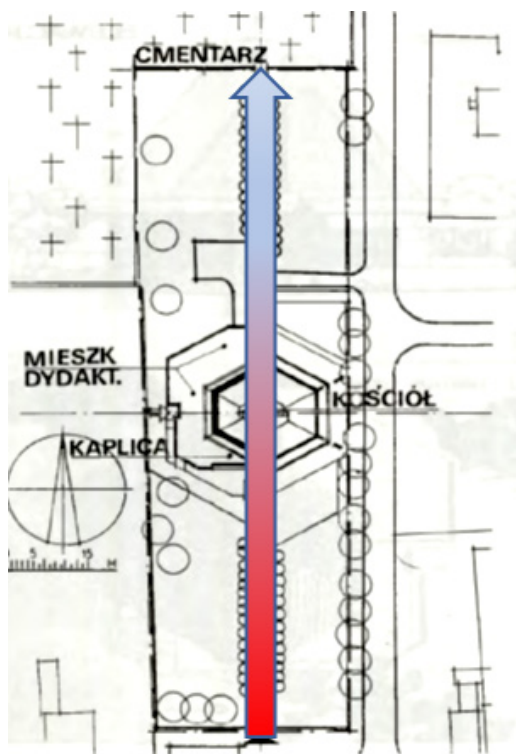
Autor projektu wypełnił przestrzeń dysponowanej działki oryginalną gamą symboliki. Z planu sytuacyjnego można odczytać: otwartość Kościoła dla każdego człowieka, symbol drogi o wyraźnie odczytywanym początku i końcu, którą każdy z ludzi musi przejść, prawdę, zgodnie z którą ostateczne rozliczenie się człowieka z grzechem musi prowadzić poprzez śmierć. Zwraca uwagę dyslokacja przestrzenna elementów struktury zadaszania, wskazująca na zamierzone przeprowadzenie osi założenia urbanistyczno-architektonicznego.

Uwarunkowania szkód górniczych stanowiły utrudnienia w ustaleniu struktury konstrukcyjno-materiałowej obiektu. Pomimo to Autor zrealizował obiekt, wprowadzając założenia kształtowania formy otwartej (OSA – otwarta struktura architektoniczna)²⁸.

Wprowadzenie otwartej struktury architektonicznej zezwala na podkreślenie semiotycznego charakteru obiektu oraz mobilność adaptacyjną wnętrza. Interpretacja równoczesności odniesień do przestrzeni i światła umożliwia sformułowanie semantycznej wypowiedzi formy architektonicznej. Obszar przestrzeni otwartej wypełnia złożony z dwóch przesuniętych względem siebie czasz zadaszania, rozczłonkowanych w obszarze kulminacyjnej złożoności. Powstałe „pęknięcie” pozwala na doświetlenie wnętrza efektem krzyża przestrzennego. Transformacje formy architektonicznej zadaszania pozwalają także na zawieszenie historycznych dzwónów, widzialnych we wnętrzu²⁹.

28 Adam Lisik jest autorem pracy habilitacyjnej „Strukturalizm otwarty” (1991). Przedmiotem badań była autorska koncepcja „otwartych struktur architektonicznych” dla różnych obiektów. Konkretyzację tej idei stanowią realizacje autora, wśród nich szczególnie rolę odgrywają obiekty sakralne

29 Adam Lisik, „Otwarte struktury architektoniczne na przykładzie wybranych realizacji autorskich projektów sakralnych”, w: *Architektura, Zeszyty Politechniki Śląskiej*, z. 30 (Gliwice: Wydawnictwo Politechniki Śląskiej, 1995), 63.



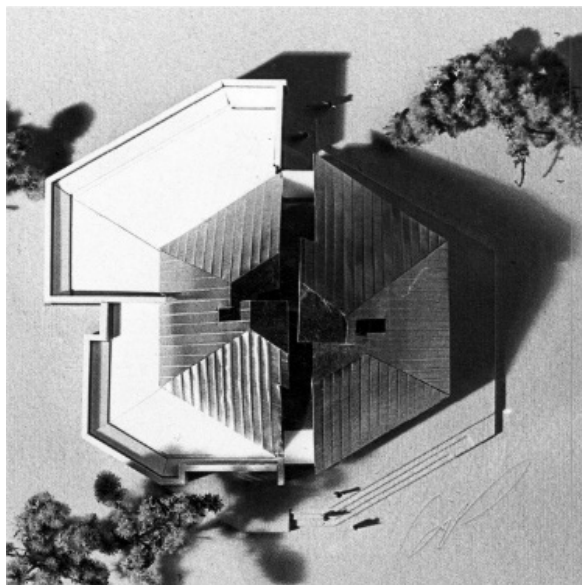
Fotografia 1. Kościół ewangelicko-augsburski w Tychach-Hołdunowie



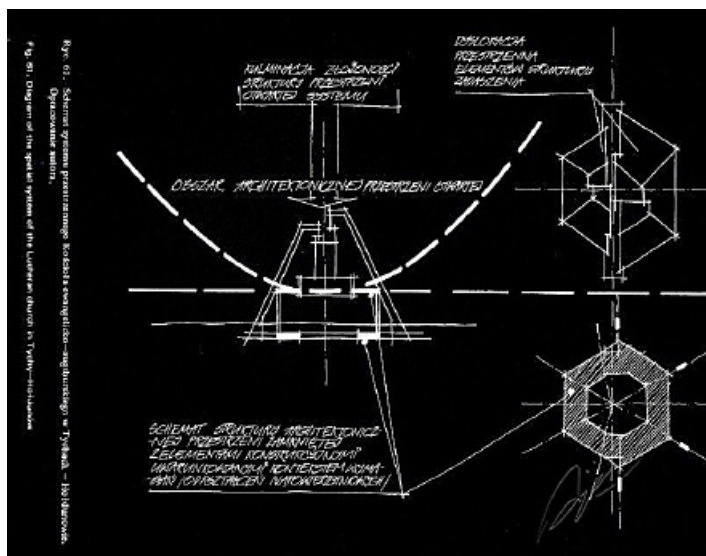
Fotografia 2. Dach kościoła, połacie „otwierają się skrzydłami do Boga”



Fotografia 3. Dynamizm, siła ekspresji i wyrazu stromych spadków połaci dachu kościoła



Fotografia 4. Model kościoła



Fotografia 5. Schemat kształtowania formy kościoła



Fotografia 6. Strefa wejścia do kościoła



Fotografia 7. Przedpole strefy wejścia do kościoła



Fotografia 8. Widok na ołtarz we wnętrzu kościoła

Opisany powyżej kościół stanowi zapowiedź dalszych analiz dzieł architektonicznych Adama Lisika będących przedmiotem badań autora i przedstawionych w części II artykułu.

Część II

W dziełach Adama Lisika widoczna jest głęboka analiza istniejących uwarunkowań lokalizacyjnych i związanych z nimi możliwości formowania przestrzeni. Architektura sakralna tego twórcy cechuje się poszukiwaniem nowych form architektonicznych skłaniających do refleksji o charakterze religijnym, odczuć estetycznych i duchowych. Wydaje się, że rzeczywistą przestrzeń sacrum można odnaleźć jedynie we wnętrzu ludzkiej osobowości. Przestrzeń obiektów architektonicznych może natomiast być pomocną w jej odszukaniu, choć tak naprawdę nosimy ją w sobie.

Kościół w Ławkach został określony przez Alicję Szubert-Olszewską mianem azylu piękną.

Wszystkie budowle Adama Lisika cechuje rzetelność warsztatu i szczególna szlachetność oraz umiar w kształtowaniu formy. Kościół w Ławkach można uznać za wzorcowe, w sensie formy i funkcji, rozwiązanie obiektu sakralnego, nie tylko w skali Śląska. Można powiedzieć, że tam wszystko zgadza się z wiarą, pobożnością i tradycyjnymi wzorami. Jest to budowla nowoczesna w najlepszym tego słowa znaczeniu nawiązuje jednak do tradycji polskiego budownictwa drewnianego, ma podobne proporcje i skalę. W Ławkach nie widzimy przesadnych dążeń do monumentalizmu, kościół zbudowano optymalnie w stosunku do możliwości parafian i na ich miarę. Właśnie w tej skromności i samoograniczeniach zawiera się wielka sztuka twórców świątyni. W obrębie sacrum powinien panować święty porządek. Adam Lisik zaaranżował system uporządkowany, dzieło zintegrowane, wokół którego organizują się pozostałe formy, w doskonałym wzajemnym wyważeniu. W idealnej budowlu wszystkie elementy są od siebie zależne – ich celem ostatecznym jest synteza, harmonia. Taką syntezę uzyskano w gotyckich katedrach i barokowych kościołach, wszędzie tam znajdowano też miejsce dla rzeźby, malarstwa. Dawniej rozumiano, że w kościele naucza nie tylko kapłan, ale i taką funkcję spełnia też architektura, malarstwo, rzeźba, witraż. [...] Estetyka sakralnego kompleksu ławckiego, przystosowanego do skali człowieka, współgra z otoczeniem, z jego spokojem, prostotą, a nawet je w wyważony sposób organizuje. Znajduje to uznanie nie tylko w oczach profesjonalistów, ale także w oczach parafian z Ławek. Tak o swoim dziele mówi starsza parafianka, często go odwiedzająca: „Nasz

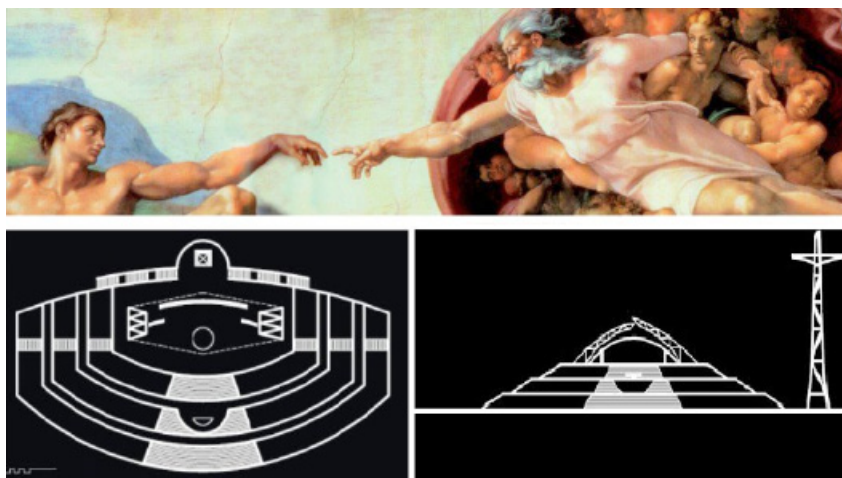
kościół jest jak kwitnąca łąka na wiosnę. Człowiek chętnie patrzy na to wszystko, co jest w kościele. Łąkę z kwiatami trzeba jednak skosić, a ten kościół jest niezmiennie przez okrągły rok³⁰.

Przestrzeń sacrum kościołów Adama Lisika wyraża atmosferę szacunku i czci, skłaniania do doświadczenia transcendencji Boga, p o b u d z a „z myśl doznawania Boga” tkwiący w samym człowieku, potrzebę zrozumienia spraw wielkich, niezwykłych, godnych uwielbienia, szacunku i czci, doznawania wewnętrznego piękna, odzwierciedla ślad Stwórcy w rzeczach.

Materiał budowlany, z jakiego wzniesione są świątynie Adama Lisika, jest tym samym tworzywem, jakiego użyto do postawienia innych budowli, jednak sposób jego użycia wskazuje na jakąś transparentę Boga, ostateczny sens stworzenia.

Ołtarz papieski w Gliwicach (fot. 9–12) jest reminiscencją fresku Michała Anioła – *Stworzenie Adama*, zaś krzyż przypominający formę radiostacji gliwickiej nawiązuje do wydarzenia, które rozpoczęło najtragiczniejszą w skutkach II wojnę światową.

Odwieczną wolą Boga jest utrzymywanie pokoju. „Przekażcie sobie znak pokoju”. Człowiek człowiekowi zgotował koszmarny los przez wiele setek lat i nie zaprzestał tego czynić po dzień dzisiejszy. Człowiek wciąż nie zachowuje przykazania „Nie zabijaj”. Nie wystarczyło mu zabicie samego Boga.



Fotografia 9. Fresk Michała Anioła *Stworzenie Adama* (1511) i poszukiwania twórcze rozwiązania funkcjonalno-przestrzennego ołtarza papieskiego w Gliwicach

30 Alicja Szubert-Olszewska, *Azyl piękna – kościół w Ławkach*, w: Adam Lisik, *Symbolika w architekturze sakralnej* (Katowice: Wydawnictwo Śląsk, 2017), 243–245.



Fotografia 10. Krzyż nawiązujący konstrukcją do przedwojennej radiostacji w Gliwicach

Zasadą w kształtowaniu przestrzennej koncepcji ołtarza papieskiego było dążenie do podkreślenia cech sakralności formy architektonicznej przy użyciu współczesnych środków wyrazu. Podest dla tronu papieskiego został wyniesiony na wysokość 9,18 m w stosunku do płyty lotniska. Trójstopniowy układ podestowy pozwalał na usytuowanie ołtarza mszalnego poniżej tronu papieskiego na wysokości 6,12 m. Eliptyczny rzut kompleksu ołtarzowego nawiązywał do amfiteatralnego założenia przestrzeni sektorów przeznaczonej dla pielgrzymów. Miejsce lokalizacji oraz zamiar podkreślenia charakteru naukowo-technicznego miasta Gliwic zadecydowały o wyborze systemu konstrukcyjno-materiałowego ołtarza papieskiego, czego wyrazem były struktury kratowe tworzące łuki oraz krzyż.



Fotografia 11. Ołtarz papieski – realizacja, trójstopniowy układ kompozycji dzieła, symbol Boga w Trójcy Jedynego



Fotografia 12. Ołtarz Papieski – realizacja, symbol zystości liturgicznej

Kościół Rzymskokatolicki Matki Boskiej Częstochowskiej w Knurowie (fot. 13–16)

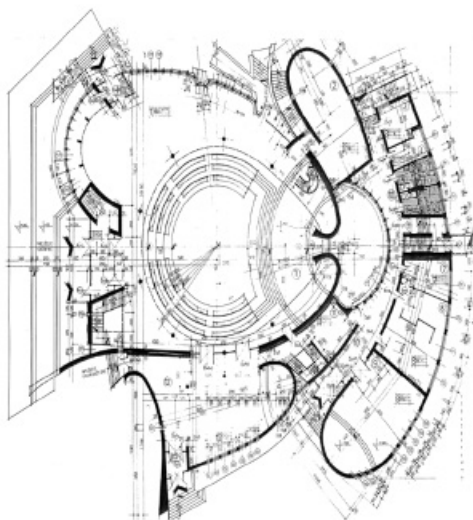
Szerokie otwarcie strefy wejściowej kościoła jest zaproszeniem wiernych ku wspólnej modlitwie. Kościół wyraża się poprzez wspólnotę, wspólnota zaś jest sercem kościoła. Symbol ten daje się odczytać w zarysie rzutu świątyni. Wprowadzeni do wnętrza kościoła, przystępując do liturgii i obrzędów *świętych*, spostrzegamy, że znajdujemy się we wnętrzu

kręgu – znaku jedności, wspólnej modlitwy, refleksji i zadumania, skupienia wokół światła pokoju i miłości. Koncepcja założenia przestrzennego umożliwia żywą formę uczestnictwa wiernych w modlitewnej medytacji, zwróconych ku odwiecznej miłości darzącego swą opieką Boga.

„Różnorodny kształt wnętrza kościoła
strukturą spójną, a formy
funkcjonalne i estetyczne
konkretyzacja form architektonicznych
dla wyrażenia wartości struktury
przestrzennej.

„Wielkość wnętrza kościoła
kierunek jest wynikiem naturalnej
funkcjonalności – porządek w dół
świątyni i w dół prowadzić
funkcjonalność się wyraża
wykonalność. Architektura kościoła
kierunek sadzących architektury
dla wyrażenia wartości struktury
przestrzennej, mogą być wyrażone do
wielkości programu funkcjonalno-
estetycznego.

RYZYT PRZESTRZENIA
KIERUNKI



Fotografia 13. Rzut parteru – dyspozycja funkcjonalno-przestrzenna Kościoła Rzymskokatolickiego Matki Boskiej Częstochowskiej w Knurowie, zarys rzutu kościoła przypomina serce

Kryterium kompozycyjnym było podkreślenie płynnego i harmonijnego wyniesienia trzonu centralnej części kościoła. Monumentalne cechy założenia i dynamicznie narastające struktury przestrzenne całego kompleksu prezentują Corbusierowską zasadę „gry brył w świetle”. Architektura kościoła poprzez zastosowanie otwartych ujęć w budowie koncepcji układu strukturalnego zyskała wartości intencjonalne, walory wnętrza podkreślającego poczucie wspólnoty, możliwość medytacji i skupienia ukierunkowanego na ołtarz.



Fotografia 14. Widok kościoła

Wspólnota wiedzona jest przez kapłana, którego znakiem jest widoczna w bocznej sylwecie kościoła t i a r a. Jej forma sugeruje dwi-
sty podział ludzkiego życia, rozgrywającego się pomiędzy dobrem
i złem, których sprzeczność godzi moc spinającego ramionami krzyża.



Fotografia 15. Miniatury widoków perspektywicznych kościoła

Organiczność formy, pozbawionej przenikania się ścian pod kątem prostym, tak powszechnie stosowanym w budownictwie, wyrażającej
jedność treści ideowych, po raz kolejny nawiązuje do związków człowieka
z naturą, którą to Bóg stworzył i przeznaczył dla człowieka.



Fotografia 16. Symboliczny szczyt kościoła, rysunki projektowe

Oś kompozycyjna spina zespół obszarów przestrzennych różnych pod względem charakterystyki granic i pozwala na określenie ich przestrzennego sąsiedztwa. Operacje przestrzenne pozwalają na „odchodzenie” od zwartej bryły części centralnej i wprowadzenie formy nadwieszanej w postaci wspornika. Wzrost uprzywilejowania obszarów przestrzennych wnętrza, ich hierarchizacja i wzrost stopnia złożoności przestrzennej

wynika z interpretacji tematu w przyjętej konwencji architektonicznej struktury przestrzennej. Strukturę kompleksu w stosunku do istniejącej zabudowy cechuje kontrast formy, a nie skali.

Kościół Rzymskokatolicki św. św. Błażego i Łukasza w Zagórniku k. Andrychowa (fot. 17–21) wyraża silnie powiązanie formy z zawartymi w niej symbolami.

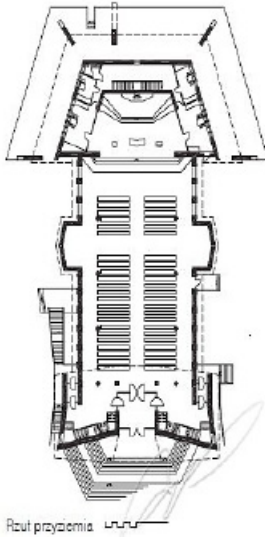
Widok polskich Tatr, wędrówka po ich szczytach zawsze wywoływały prawdziwą radość w sercu Papieża Polaka. Forma kościoła jest reminiscencją oglądanego z centrum Zakopanego widoku pasma Tatr Zachodnich. Jego dominantę stanowi, naznaczony krzyżem, dumnie wznoszący się szczyt Giewontu. Legenda mówi, że pasmo to przedstawia śpiącego rycerza, który obudzony powstanie, by przemieniać świat. Jan Paweł II ów tradycyjny przekaz wypełnił swoim życiem, świadectwem i wiarą.



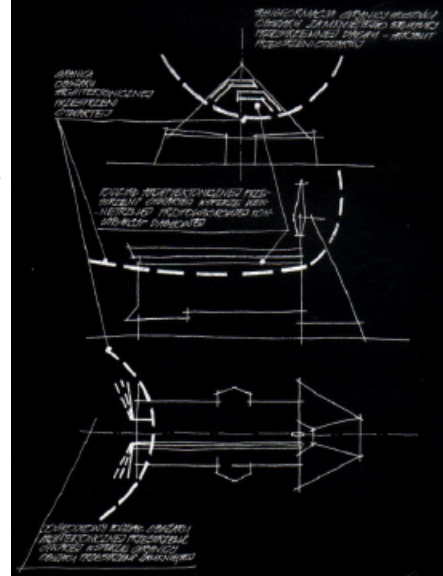
Fotografia 17. Kościół Rzymskokatolicki św. św. Błażego i Łukasza w Zagórniku k. Andrychowa

Usytuowany na wzgórzu 8 km od Wadowic jest pomnikiem wdzięczności esperantystów polskich za pontyfikat Ojca Świętego Jana Pawła II. W ukształtowaniu architektonicznym autor sięgnął po regionalne, rodzime wzorce. Zarówno pod względem przyjętej formy, jak i skali kościół harmonijnie wpisuje się w zastane otoczenie. Schemat geometryczny

rzutu stanowi ujęcie zbliżone do wyraźnie określonego systemu wytworzonego w ciągu długoletniej historii kultury chrześcijańskiej.



Rzut przyziemia

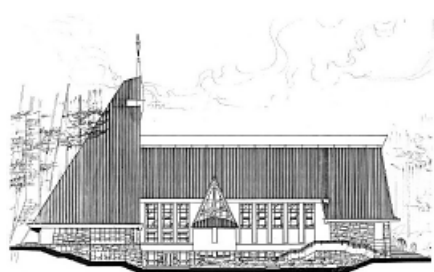


Fotografia 18. Rzut parteru kościoła

Fotografia 19. Schemat kształtowania przestrzeni kościoła



Fotografia 20. Model kościoła



Fotografia 21. Boczna fasada kościoła

Prezbiterium, stanowiąc dominantę wysokościową obiektu, nie traci organicznej jedności z nawą kościoła. Schemat graficzno-opisowy prezentuje grupę aspektów związanych z układem przestrzennym świątyni. Całość obiektu przedstawia układ zwarty, zamknięty. Obszar architektonicznej przestrzeni otwartej wyodrębniono jedynie w przestrzeni

przypowłokowej nawy głównej i w obrębie wejścia głównego. Wnętrze kościoła nie powoduje ograniczeń w zakresie swobody dysponowania przestrzenią.

Kościół Rzymskokatolicki Matki Boskiej Pośredniczki Wszelkich Łask w Szczejkowicach k. Żor (fot. 22–26)

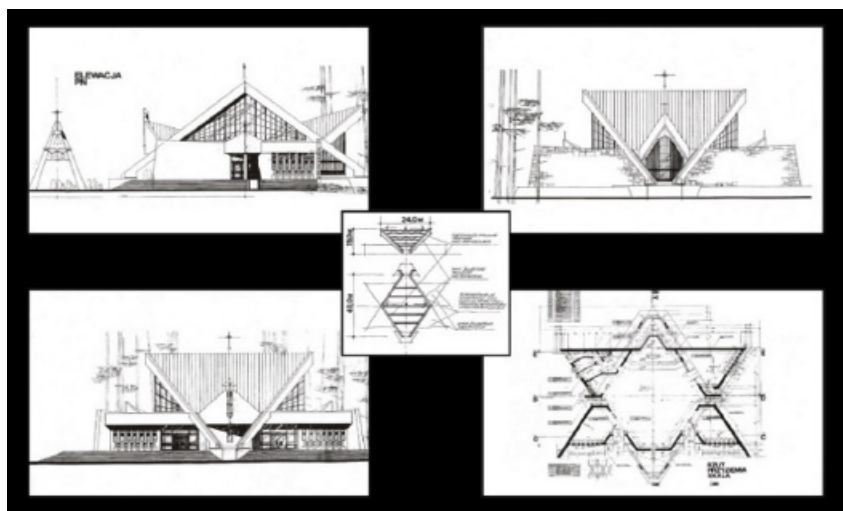
Akt odmiany życia może nastąpić w każdym miejscu na ziemi. Podkreślenie walorów krajobrazowych otoczenia (kościół prezentuje swą sylwetkę na tle sosnowego lasu) wywołuje refleksję, że przemiana wewnętrzna człowieka, gotowego na słuchanie i wypełnianie Słowa Bożego, jest możliwa w kontakcie z naturą, choćby podczas wędrówki, gdy strudzeni zamierzamy wypocząć pod dachem rozbitego w pobliżu ściany lasu namiotu. Otwarte ramiona ścian wyprowadzonych w przestrzeń strefy wejściowej wyrażają akt zaproszenia do wnętrza.



Fotografia 22. Kościół Rzymskokatolicki Matki Boskiej Pośredniczki Wszelkich Łask w Szczejkowicach k. Żor, otoczenie i rysunek perspektywiczny

Lokalizacja kościoła sprzyja poszukiwaniom symbiozy architektury z pejzażem. Interpretacja kształtu rzutu wynika z potrzeb właściwego wpisania kościoła w zespół leśny. Ze względu na określone warunki działania otoczenia, a także aspekty wymogów semiotycznych zastosowano

przeszklenia z jednej strony ograniczające postrzeganie przestrzeni, z drugiej otwierające wnętrze na krajobraz.



Fotografia 23. Kościół – rysunki projektowe

Forma kościoła nawiązuje prostego schronienia, namiotu, pod dachem którego kryje się gwiazda – symbol narodzenia nowego, żyjącego dla Boga człowieka. Silnie rozczłonkowany rzut prezentuje rozstrzygnięcia funkcjonalne i interpretacyjne przyjętej metody projektowej. Określona w prawidłach geometrycznych forma rzutu wpływa na kształt i skalę struktury architektonicznej obiektu. W systemie przestrzennym całości czynnikiem konstytutywnym jest wyniesiony trzon części centralnej. W zakresie organizacji przestrzeni wnętrza istnieje możliwość elastycznego tworzenia układów wariantowych. Autonomiczność użytkowania kaplic zezwala na integracje przestrzenne z centralną częścią sakralną, co stwarza możliwość elastycznego wykorzystania wnętrza kościoła.



Fotografia 24. Realizacja kościoła



Fotografia 25. Strefa wejściowa kościoła – realizacja

Przekrycie części sakralnej tworzą dwie ramy żelbetowe ukształtowane w formie krokwi o rozpiętości 40 m i wysokości 15 m. Niższe partie obiektu przekrywają żelbetowe stropy kasetonowe o strukturze

heksagonalnej. Rozwiązania konstrukcyjne pozwalają na realizację otwartych struktur przestrzennych, podatnych na modyfikacje i zmiany umożliwiające przyrost obszarów użytkowych przestrzeni wewnętrznej i zewnętrznej kościoła.



Fotografia 26. Detale dachu kościoła – realizacja

Kościół Rzymskokatolicki w Ligocie-Miliardowicach (fot. 27–30) w krajobrazie łąk i pól uprawnych oraz monotonnej zabudowy wiejskiej przedstawia znak będący nośnikiem treści religijnych.

Kościół symbolizuje „zderzenie codzienności z tajemnicą odkupienia na krzyżu”. Sprawdzeniem autentycznej miłości jest krzyż.

Apoteoza krzyża, dokonana w formie wydobycia jego symboliki na pierwszym planie w strefie wejścia, zawiera w sobie olbrzymi ładunek emocjonalny. Człowiek zbliżający się do kościoła poddaje się jego działaniu. Chcąc się do niego zbliżyć, musimy się wspiąć, pokonać schody codziennego trudu, by dokonać przewartościowań, uwolnić się od ciężaru materialnych trosk i uporczywych dążeń wynikających z chciwości, nienawiści i braku miłości, aby ostatecznie stanąć w prawdzie przed obliczem Boga.



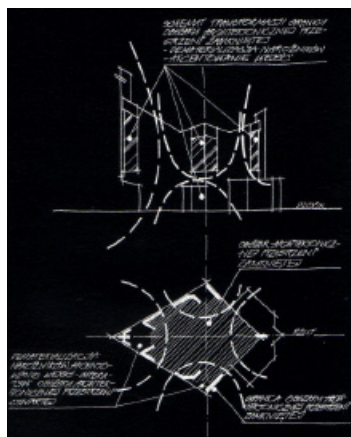
Fotografia 27. Kościół Rzymskokatolicki w Ligocie-Miliardowicach



Fotografia 28. Widok na krzyż u podnóża wejścia do kościoła



Fotografia 29. Model kościoła



Fotografia 30. Schemat kształtowania przestrzeni kościoła

Centralna część sakralna zlokalizowana w przyziemiu w zespole tarasowo ukształtowanych chórów, umieszczonych w części wypiętrzonej nad wejściem, zyskuje dodatkową powierzchnię i akcent wysokościowy.

Osnowę założenia urbanistycznego kompleksu sakralnego stanowi oś kompozycyjną będącą równocześnie osią symetrii architektonicznych obszarów przestrzennych. Centralna oś podłużna spina strukturę kościoła, domu katechetycznego i probostwa. Osie poprzeczne są wyznacznikami dyspozycji funkcjonalnych, a ich dystans przestrzenny jest limitowany powiązaniem funkcjonalnymi zespołu dydaktycznego kościoła.

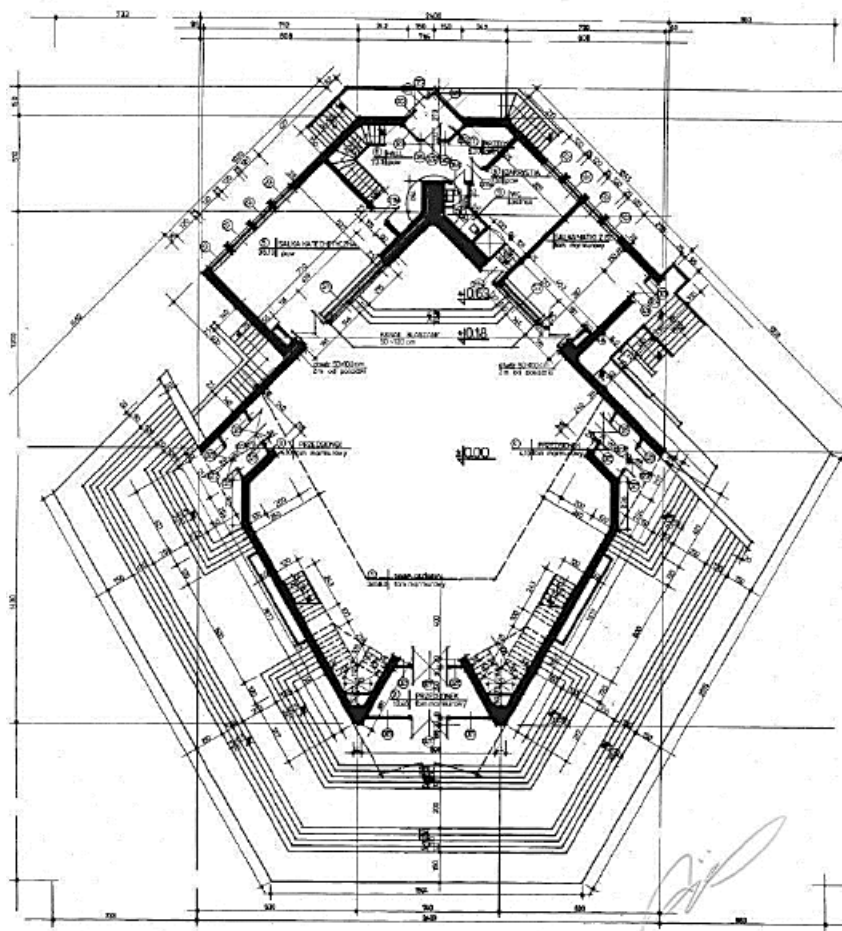
Forma architektoniczna obiektu, w zasadniczych elementach kompozycyjnych, nawiązuje do tradycji kształtowania kościoła jako wyraźnej dominanty.

Konotacje znaczeniowe wybranych dzieł Adama Lisika

Rzut kościoła rzymskokatolickiego w Grodzisku Dolnym k. Leżajska (fot. 31–35) przywołuje obraz Bożego Serca.

„Jezus Chrystus zaprasza: Przyjdźcie do Mnie wszyscy, którzy utrudzeni i obciążeni jesteście, a Ja was pokrzepię” (Mt 11,28). Otwarte dla wszystkich ludzi Boskie Serce stanowi sens naszego istnienia. W otwartym Sercu Bożym znajdujemy tak bardzo potrzebne miłosierdzie i przebaczenie.

Symboliczne serce, otwarte poprzez rozdzielenie przestrzeni na dwie części (podobnie jak czyni gest kapłan łamiący hostię podczas mszy świętej), stanowi nawę główną kościoła, jednoczącą wiernych we wspólnej modlitwie.



Fotografia 31. Rzut kościoła rzymskokatolickiego w Grodzisku Dolnym k. Leżajska

Kościół swoim przestrzennym uformowaniem nawiązuje do kościoła w Ligocie-Miliardowicach, uwzględnia jednak nowe uwarunkowania środowiskowe poprzez modyfikację formy i funkcji. Struktura architektoniczna kościoła dowartościowuje monotonną sylwetę otaczającej zabudowy i wpisuje się w przestrzeń krajobrazu jako dominanta. Prostokreślną bryłę kościoła cechuje wyrazistość formy i szczerłość konstrukcji. Z przestrzenią architektoniczną kontrastuje emanujące swoją strukturą oraz spotęgowane symbolem krzyża silne przeszklenie elewacji frontowej. Przestrzeń sakralna obejmuje przyziemie i przestrzeń tarasowo ułożonych chórów. Sklepienie kryształiczne stanowi dopełnienie kompozycji wnętrza.



Fotografia 32. Fasada kościoła wśród igieł otaczających świerków



Fotografia 33. Widok boczny kościoła



Fotografia 34. Widok wnętrza kościoła



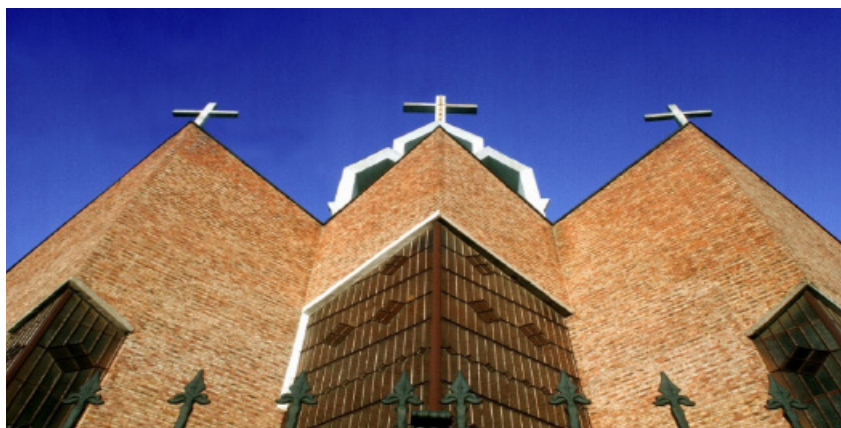
Fotografia 35. Widok całości zespołu kościoła

Kościół Rzymskokatolicki św. Stanisława Kostki w Zawierciu (fot. 36–39) symbolizuje jedność Boga w Trójcy Świętej. Olbrzymia masa ściany frontowej scala elementy po trzykroć występujące na jej tle, a mianowicie: trzy wysokie okna wprowadzające światło do wnętrza kościoła, trzy krzyże wieńczące fasadę oraz trzy dzwony zawieszono we wnękach. Do wnętrza kościoła prowadzą trzy wejścia: jedno główne i dwa boczne. Lokalizacja i sposób rozwiązania tych ostatnich nie deprecjonuje ich wartości, przeciwnie – bez ich obecności wejście główne zapewne utraciłoby swoją moc wyrazu.

Bóg w Trójcy Jedyny prowadzi nas ścieżkami (nawy głównej i dwóch bocznych) do Pańskiego ołtarza niezależnie od tego, którą z dróg obrałby człowiek.

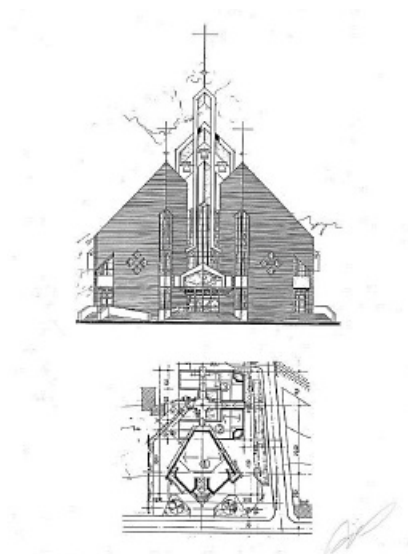


Fotografia 36. Kościół Rzymskokatolicki św. Stanisława Kostki w Zawierciu, widok fasady wejściowej kościoła

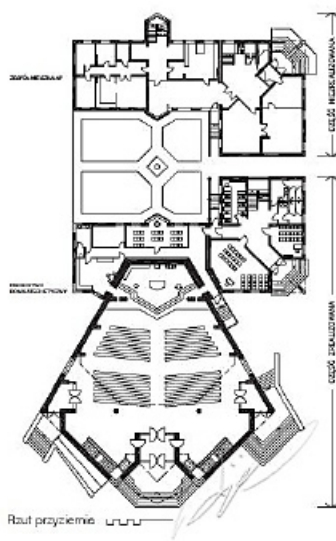


Fotografia 37. Widok perspektywiczny fasady kościoła

Strukturę kościoła cechuje zwartość rzutu przyziemia. Zabudowa części mieszkalnej i dydaktycznej jest pochodną ograniczenia przestrzeni miejsca lokalizacji. Uformowanie przestrzenne strefy mieszkalnej sięga do wzorców założeń klasztornych. Swoboda przestrzenna struktur składowych zyskuje byt intencjonalny w strefach wejściowych.



Fotografia 38. Lokalizacja i fasada główna kościoła – projekt



Fotografia 39. Rzut kościoła – projekt

Kościół Rzymskokatolicki Ciała i Krwi Pańskiej w Mysłowicach-Ławkach³¹ (fot. 40–45) reprezentuje architekturę o strukturze spójnej, w której przestrzeń wewnętrzna tworzy ściśle związki z przestrzenią krajobrazu.



Fotografia 40. Kościół Rzymskokatolicki Ciała i Krwi Pańskiej w Mysłowicach-Ławkach, sylweta kościoła w otaczającym krajobrazie

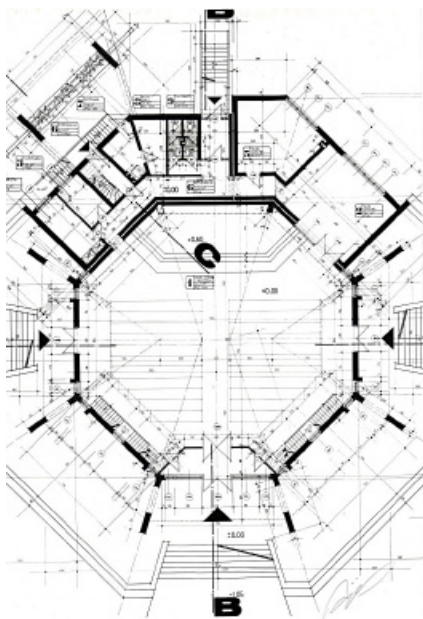


Fotografia 41. Widok kościoła od strony prezbiterium

31 Realizację kościoła wyróżniono w konkursie „Architektura Roku 1995”, Katowice.



Fotografia 42. Widok na organy w kościele



Fotografia 43. Dyspozycja funkcjonalno-przestrzenna kościoła



Fotografia 44. Droga krzyżowa na ścieżce prowadzącej do cmentarza przy kościele w Ławkach

Centralna forma kościoła wskazuje na prawdę, że początkiem, centrum i celem ostatecznym jest Bóg, który kocha człowieka i pragnie jego zbawienia, ale pragnie również, by człowiek uznał w Nim Stwórcę, Zbawiciela, Odkupiciela.



Fotografia 45. Widok kościoła w otoczeniu natury

Mgła i sylweta kościoła dają wrażenie uroku i tajemniczości. Kiedy czujemy się zagubieni, zwłaszcza gdy błądzimy we mgle – potrzebujemy znaków wskazujących kierunek. Obiekt, niezależnie od miejsca jego postrzegania, wywołuje skojarzenia wyraźnego znaku, którego działanie podobne jest do latarni morskiej, światła wskazującego drogę żeglarzom i rybakom powracającym z morza do bezpiecznego domu.

Kościół Rzymskokatolicki Ścięcia św. Jana Chrzciciela w Mysłowicach (fot. 46–56)

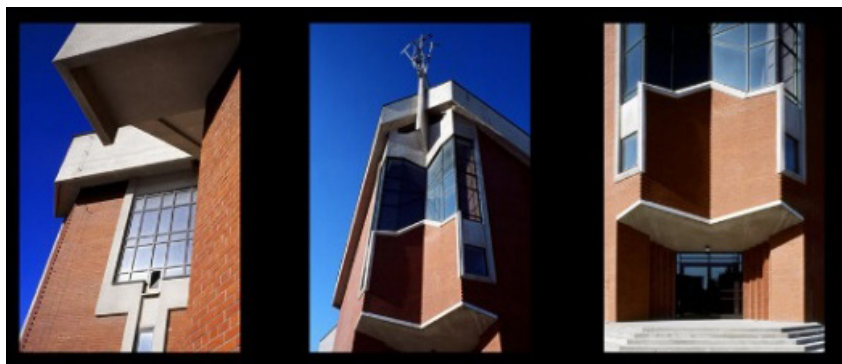
Wprowadzenie na fasadzie wejściowej kościoła symbolu maryjnego, umieszczonego pod wysoko wzniesionym krzyżem, jest pamiątką obecności Matki Bożej przy konającym Synu. Pomimo rozpaczliwego bólu serca, osobą, która do końca wytrzymała przy ukrzyżowanym Chrystusie,

była Jego matka Maria. Wielu ludzi różnych kultur, wyznań i narodowości przychodzi pod krzyż, patrząc na Zbawiciela dostrzega w Nim nadzieję.

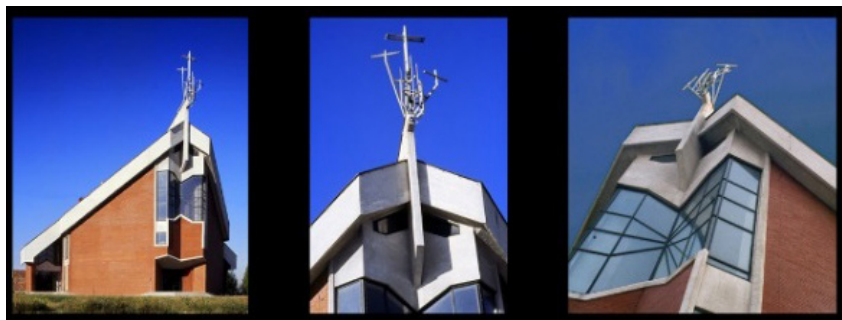


Fotografia 46. Kościół Rzymskokatolicki Ścięcia św. Jana Chrzciciela w Mysłowicach

Pod krzyż Twój pójdę,
gdy skrzywdzą mnie ludzie,
kiedy za dobre złem mi odpłacą.
Tam za swych wrogów modlić się nauczę,
jak Ty czyniłeś, na swym krzyżu, Panie³².



Fotografia 47. Detale fasad kościoła



Fotografia 48. Detale fasad kościoła

32 Ks. Karol Antoniewicz (ŚE 154).



Fotografia 49. Widok na ołtarz w kościele



Fotografia 50. Widok perspektywiczny wnętrza kościoła

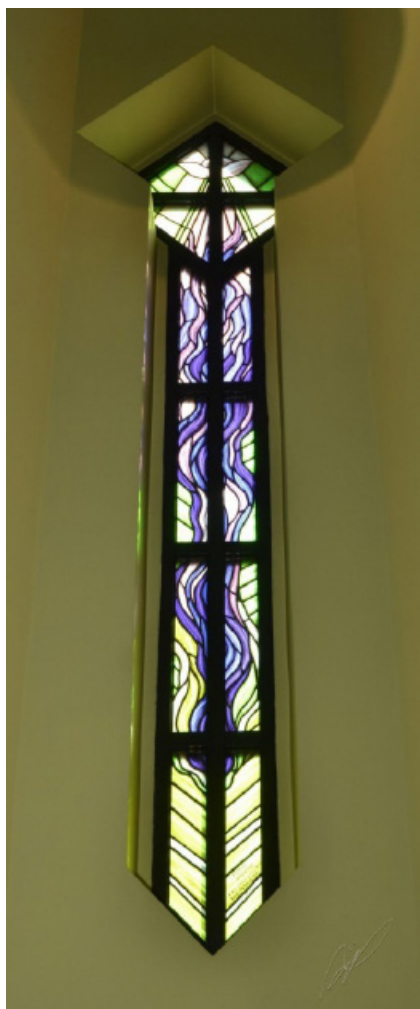


Fotografia 51. Widok perspektywiczny wnętrza kościoła

Zespół sakralny obejmuje świątynię, część dydaktyczną oraz mieszkalną. Na budowę struktury funkcjonalno-przestrzennej decydujący wpływ miały prognozy demograficzne istniejącego osiedla mieszkaniowego oraz ograniczenia przestrzeni sytuacyjnej.

Założenia programowe w rozwiązaniu architektonicznym osiągnięto dzięki mobilności przestrzeni funkcjonalnej, zezwalającej na oszczędne dysponowanie kubaturą. Cały kompleks sakralny cechuje swoboda struktur składowych, natomiast obiekt kościoła prezentuje zwartość przestrzenną. Czynnikiem decydującym w odbiorze emocjonalnym założenia jest forma architektoniczna świątyni.

Kościół urzeka formą detali wyposażenia liturgicznego.



Fotografia 52. Witraż



Fotografia 53. Krzyż w kościele



Fotografia 54. Widok ołtarza w kościele



Fotografia 55–56. Wyposażenie wnętrza kościoła

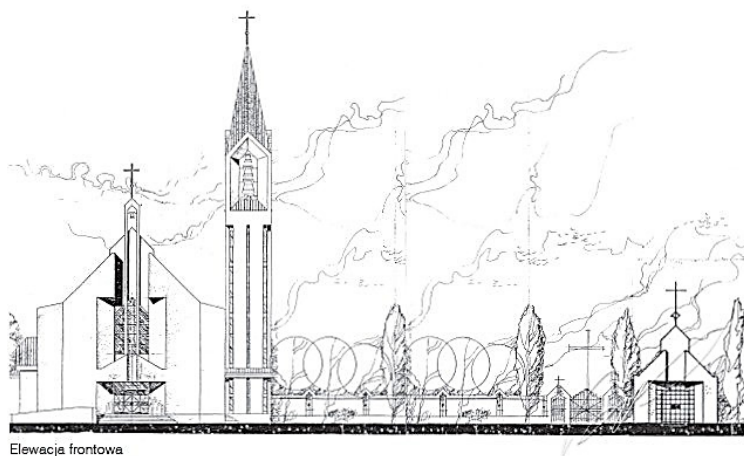
Kościół Rzymskokatolicki Miłosierdzia Bożego w Bąkowie k. Strumienia (fot. 57–59) posiada silnie rozbudowaną tektonikę form architektonicznych w szczytowej partii elewacji frontowej.

Bóg mocą cierpienia swojego Syna na krzyżu przełamał wszystkie niemożliwe do pokonania przez człowieka bariery. Teraz poprawa relacji pomiędzy człowiekiem a Bogiem zależna jest jedynie od samego

człowieka. Symbolika zawarta w ukształtowaniu fasady frontowej kościoła wskazuje na siłę i moc płynącą z krzyża, rozdzierającego ciężki i wielki kamień nałożony na grób Chrystusa, przełamującego grzech człowieka nawracającego się do Boga, ostatecznie przemieniającego zło w dobro, śmierć w życie, noc w Światłość nieustającą.

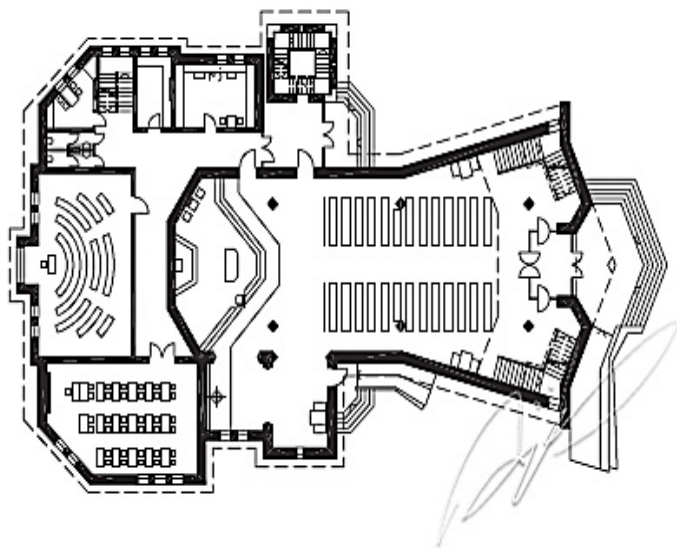


Fotografia 57. Kościół Rzymskokatolicki Miłosierdzia Bożego w Bąkowie k. Strumienia, widok perspektywiczny głównej fasady kościoła



Elewacja frontowa

Fotografia 58. Rysunek elewacji kościoła – projekt



Fotografia 59. Rzut kościoła – projekt

Obiekt kościoła swoim przestrzennym uformowaniem, skalą i formą nawiązuje do istniejącej prostokątnej zabudowy mieszkaniowej. Celem w kształtowaniu koncepcji architektonicznej był zamysł stworzenia formy monumentalnej o cechach sakralnych i jednocześnie zapewnienie

prawidłowej funkcji dla programu użytkowego. Ukształtowanie rzutu uwzględnia zasadnicze ciągi ruchu pieszego i główne kierunki dróg komunikacyjnych. Projektowany kościół, a szczególnie dzwonnica stanowią dominantę w przestrzeni krajobrazu. Całokształt układu funkcjonalnego kościoła grupuje się wokół dwóch struktur przestrzennych, tj. przestrzeni sakralnej kościoła oraz treści objętych programem użytkowym.

Kościół Rzymskokatolicki św. Michała Archanioła w Świdwinie (fot. 60–65)

Cztery Ewangelie, symbolizowane przez potężne powierzchnie *plaszczyzn ścian świątyni, dają świadectwo prawdzie, że spisane Słowo Boga* – tak jak i Jego Słowo wcielone – było wśród nas w ukryciu, rosnąc i rozwijając się aż do chwili swego objawienia się ludziom.



Fotografia 60. Kościół Rzymskokatolicki św. Michała Archanioła w Świdwinie – projekt



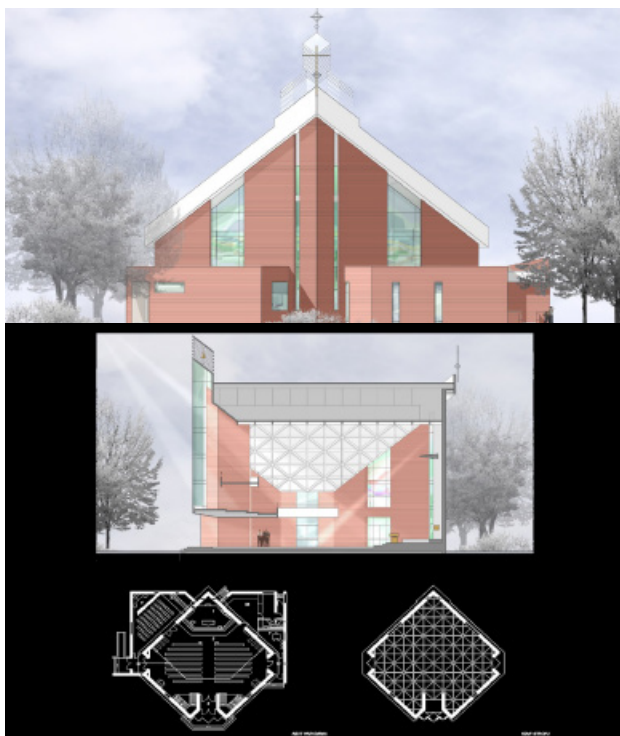
Fotografia 61. Fasada wejściowa kościoła



Fotografia 62. Symboliczny szczyt kościoła

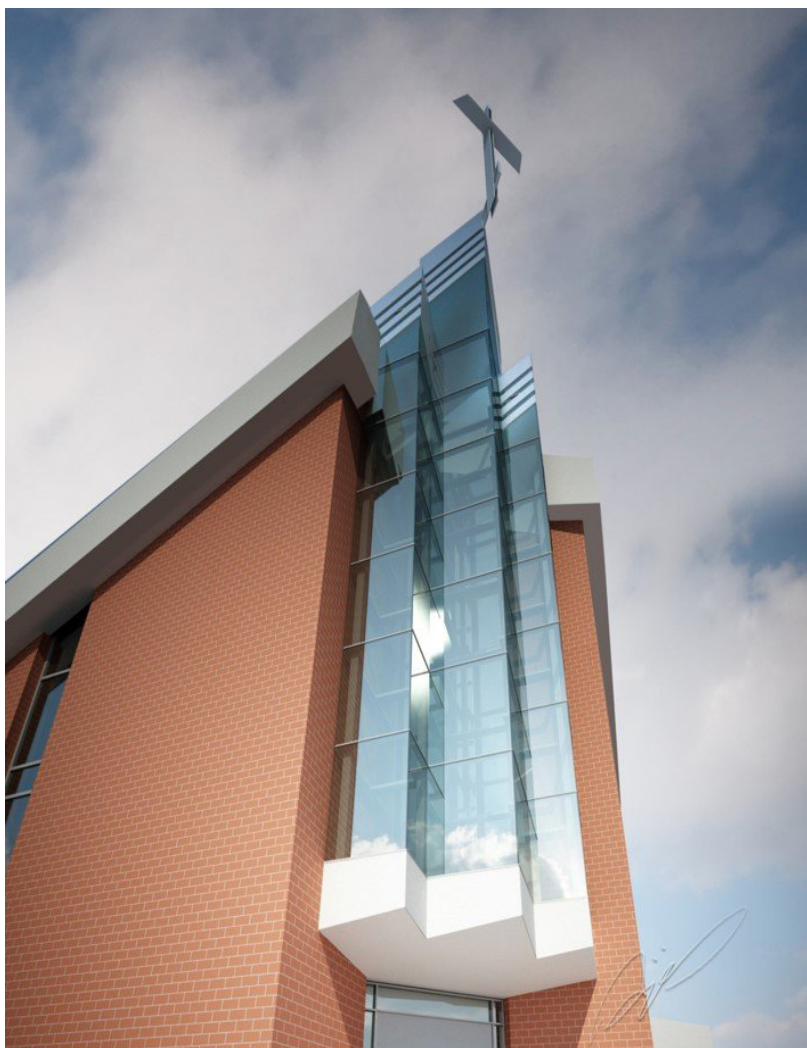


Fotografia 63. Krzyż wieńczący szczyt kościoła



Fotografia 64. Projekt kościoła – elewacja od strony prezbiterium, elewacja boczna, miniatury rzutów

Zazwyczaj Ewangelie czyta się po kolei, jednak zestawienie i połączenie ich tekstów wzmacnia siłę ich przekazu oraz pozwala na pełniejsze oświetlenie treści, jaką niosą. Nowy Testament, którego filarami są cztery Ewangelie, powinien być dla każdego chrześcijanina wzorem budowania własnych ewangelii, opartych na czynach i słowach Chrystusa, stanowiących treść życia Kościoła. Zwrócenie uwagi na znaczenie przekazu Ewangelii jest konieczną potrzebą, bowiem współczesne czasy coraz częściej zdają się wskazywać na to, że przyszłość albo będzie oparta na filarach wiary, albo nie będzie jej wcale...



Fotografia 65. Widok perspektywiczny szczytu kościoła

Kościół rzymskokatolicki Miłosierdzia Bożego w Gliwicach (fot. 66–71) silnie akcentuje symbolikę krzyża.

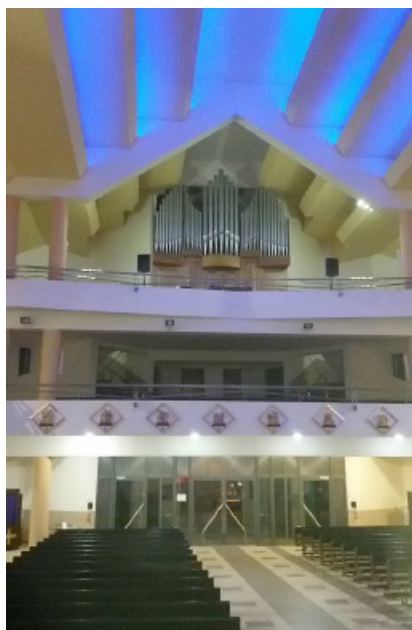
Wejście do kościoła jest zderzeniem z rzeczywistością krzyża, którego wyraz zewnętrzny zdaje się wołać, że Bóg oczekuje od nas wysiłku zarówno duchowego, jak i fizycznego, by realizacja objawionych przykazań stała się ostatecznym wyznacznikiem naszego postępowania, naszego stosunku do Boga i bliźniego. Podwojenie symbolu krzyża ma na celu spotęgowanie siły jego oddziaływania, a także zwrócenie uwagi na to, że tylko poprzez krzyż dualizm świata uzyskuje ostateczne rozwiązanie. Zarówno prawa, jak i lewa dłoń człowieka ma wartość, ale tylko wtedy, jeśli obie z nich posłuszne są woli człowieka.



Fotografia 66. Kościół Rzymskokatolicki Miłosierdzia Bożego w Gliwicach, widok u stóp wejścia kościoła



Fotografia 67. Widok u podnóża wejścia do kościoła



Fotografia 68. Wnętrze kościoła



Fotografia 69. Fasada główna kościoła



Fotografia 70. Widok na ołtarz



Fotografia 71. Tabernakulum



Fotografia 72. Fragment widoku wnętrza kościoła

Obiekt kościoła odzwierciedla zagadnienia odpowiadające proekologicznemu myśleniu o architekturze. W konkretyzacji dzieła zastosowano niekonwencjonalne systemy grzewcze, tj. wykorzystanie energii ciepła

z głębi ziemi oraz użycie struktur fotowoltaicznych. Kompleks sakralny obejmuje kościół i część komplementarną – tj. zakrytą, sale wielofunkcyjne i pomieszczenia pomocnicze. Zalety estetyczne i pragmatyczne obiektu sakralnego są konsekwencją nadrzędnej idei, zamysłu obejmującego kryteria formowania przeszklenia w odniesieniu do ekologii i komunikatywności jej symboliki. Nowoczesna myśl techniczna znajduje wyraz w ukształtowaniu strzelistej wieży dzwonnej, pokrytej ogniwami fotowoltaicznymi, stanowiącymi tło dla dynamicznej struktury krzyża.

Kościół Rzymskokatolicki Niepokalanego Poczęcia Najświętszej Maryi Panny i św. Maksymiliana Kolbego w Mysłowicach-Janowie Miejskim (fot. 73–77) posiada neutralną formę architektoniczną względem otoczenia. Czynnikiem kształtującym jest rzut i centralnie umieszczony ołtarz.

Ziarno rzucone w ziemię, jeśli nie obumrze, nie zyska życia prawdziwego (por. J 12,24). Choć z zewnątrz stan ziarna na nic nie wskazuje, to jednak w jego wnętrzu dochodzi do metamorfozy. Wyzwolone ze zniewalającej powłoki pęka, wzrasta i przynosi owoc prawdziwy. Zapowiedzią zmiany przynoszącej wolność prawdziwą jest rozpalony w duszy ogień miłości. Jego symbolicznym wyrazem są forma ołtarza, oprawa plastycznej figury Chrystusa oraz bijące czerwienią światła witraży.

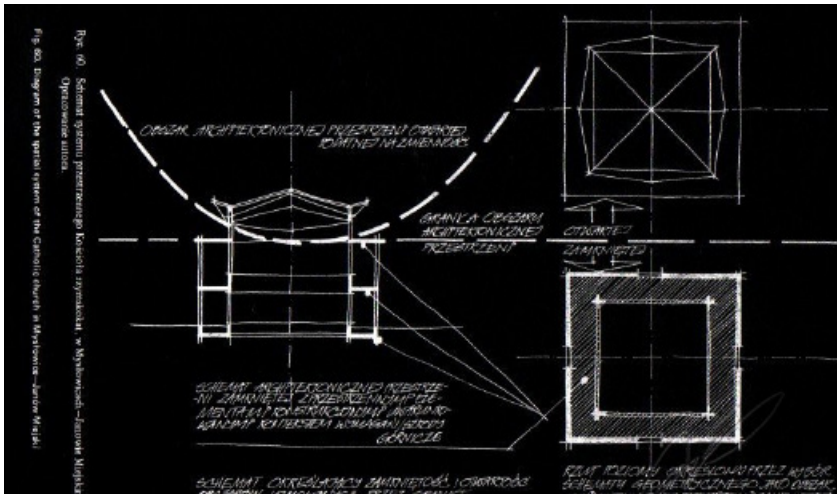


Fotografia 73. Wnętrze Kościoła Rzymskokatolickiego Niepokalanego Poczęcia Najświętszej Maryi Panny i św. Maksymiliana Kolbego w Mysłowicach-Janowie Miejskim

Oparcie geometrii rzutu na schemacie kwadratu umożliwiło spójność zasadniczej części kubaturowej. Zwartość bryły kościoła uzyskano poprzez trzy spięcia przestrzenno- konstrukcyjne: w poziomie fundamentów, chóru w zwieńczeniu nad chórem. W procesie projektowania kontekst uwarunkowań środowiskowych miał zasadniczy wpływ na powstanie obszaru architektonicznej przestrzeni zamkniętej. Całość systemu przestrzennego cechuje się pewną dozą puryzmu, prostoty kształtu i detalu. Nowa aranżacja wnętrza realizuje zasadę kontrastu między prostokreślnością struktury obiektu kościoła i elementami jego wyposażenia w postaci ołtarza, chrzcielnicy, ambony, dla których zalety miękkiej formy są konsekwencją podporządkowania nadrzędnej idei – idei sakralności.



Fotografia 74. Kościół Rzymskokatolicki Niepokalanego Poczęcia Najświętszej Maryi Panny i św. Maksymiliana Kolbego w Mysłowicach-Janowie Miejskim

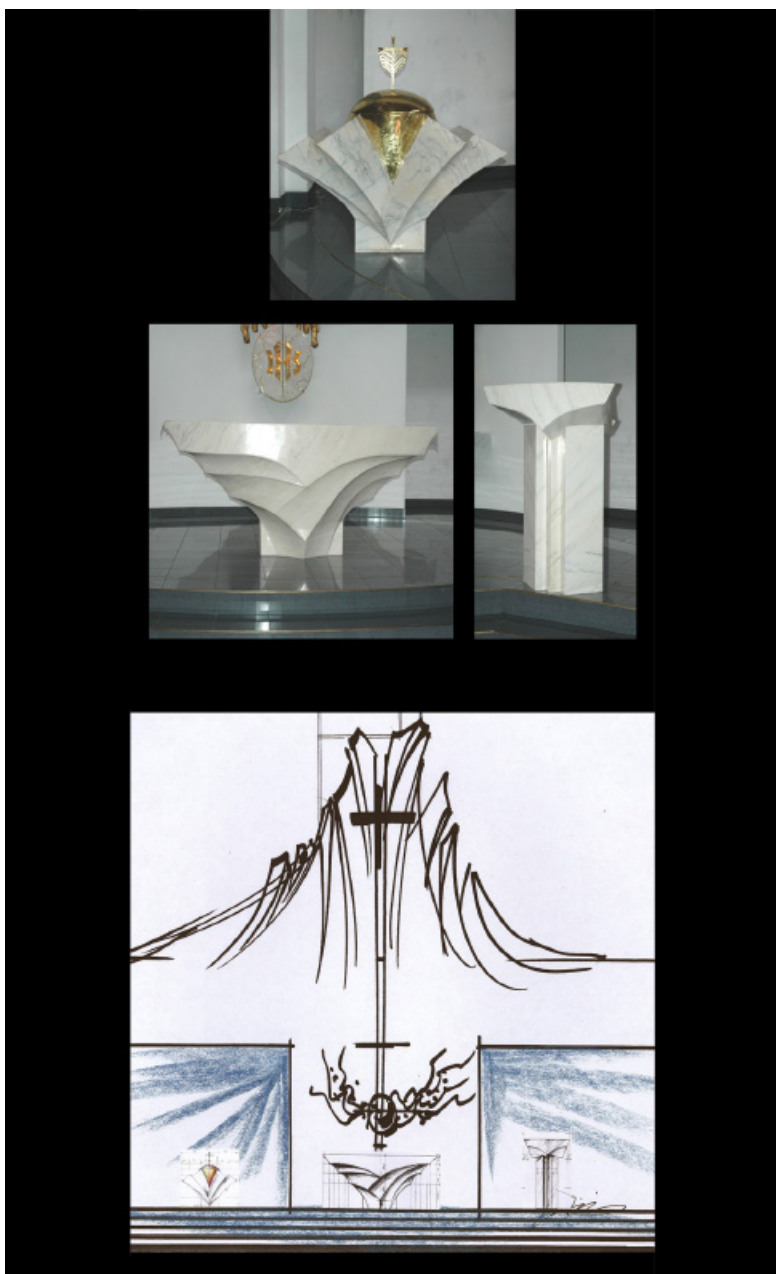


Fotografia 75. Zasada kształtowania formy kościoła

Idea kształtowania formy kościoła odzwierciedla zasadę budowy „otwartej struktury architektonicznej”.



Fotografia 76. Monumentalny krzyż znajdujący się w pobliżu kościoła



Fotografia 77. Symboliczne formy wyposażenia wnętrza kościoła

Rzeźbiarskie formy wyposażenia wnętrza kościoła wykonane z kamieni szlachetnych dynamizują przestrzeń, przypominają wzrastające z ziemi rośliny.

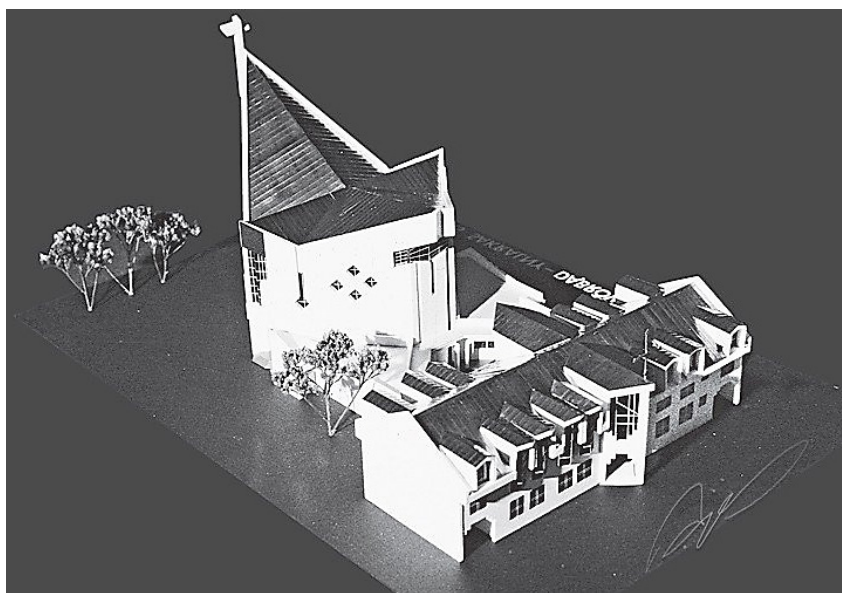
Kościół Rzymskokatolicki w Dąbrowie Górniczej Nawrócenia św. Pawła Apostoła (fot. 78–81) rozdziera przestrzeń niczym dziób „Piotrowej Łodzi” zmagającej się z falami szalejącej burzy.

Czemu zwątpiłeś, człowieku małej wiary, przecież jestem z tobą tu i teraz aż do skończenia świata – zdaje się nieustannie powtarzać do nas słowa te Chrystus (por. Mt 14,31; Mt 28,20). Człowiek otrzymuje wszystko, co jest mu potrzebne do rozwoju. Nie wolno nam darowanych talentów zmarnować, choćby czas wydawał się nie sprzyjać, choćby okoliczności sprawiały wrażenie, że nie podołamy nałożonym obowiązkom. Nasz trud zostanie nagrodzony zdobytym doświadczeniem, może z pozoru nawet niewielkim, niedającym satysfakcji sukcesem, jednak wytrwałe dążenie do celu w ostatecznym rozliczeniu przyniesie trwałe owoce.

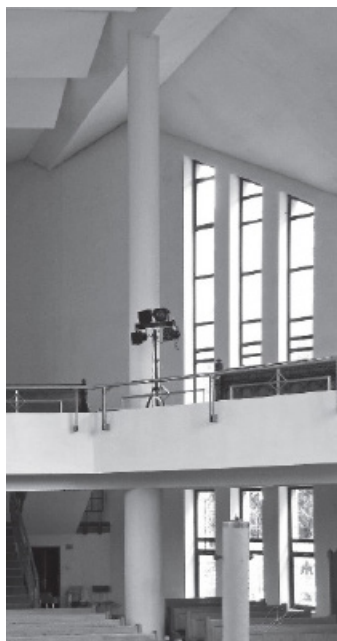
Forma kościoła jest symbolem naszych codziennych zmagają – tych, które już poznaliśmy, i tych, których jeszcze nie znamy.



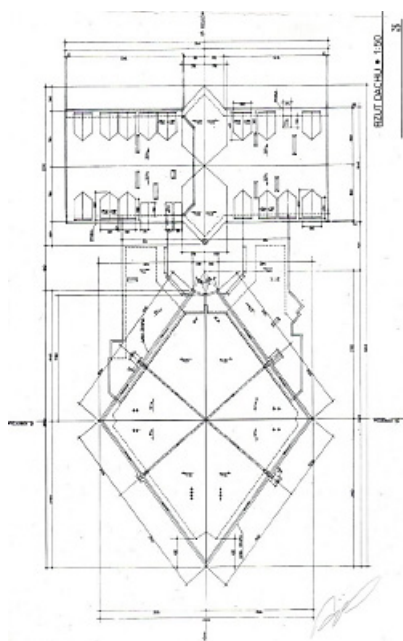
Fotografia 78. Kościół Rzymskokatolicki Nawrócenia św. Pawła Apostoła w Dąbrowie Górniczej



Fotografia 79. Model kościoła



Fotografia 80. Wnętrze kościoła



Fotografia 81. Rzut dachów kościoła – projekt

Układ przestrzenny założenia architektonicznego jest wypadkową uwarunkowań działki – jej niekorzystnego kształtu geometrycznego, ograniczonej powierzchni oraz przyległej, istniejącej zabudowy. W pierwotnym zamierzeniu projektowym kompleks sakralny składał się z dwóch zasadniczych obiektów kubaturowych, tj. kościoła oraz zespołu mieszkalnego i dydaktycznego. Jednolity układ przestrzenny pozwalał na uzyskanie optymalnego wykorzystania terenu działki. Ze względów ekonomicznych realizację ograniczono do budowy obiektu kościelnego. Realizacja uwzględnia obiekt kościoła i aneks mieszczący zakrytą część mieszkalną.

Kościół Rzymskokatolicki pw. Świętego Józefa w Piekarach Śląskich (fot. 82–87)

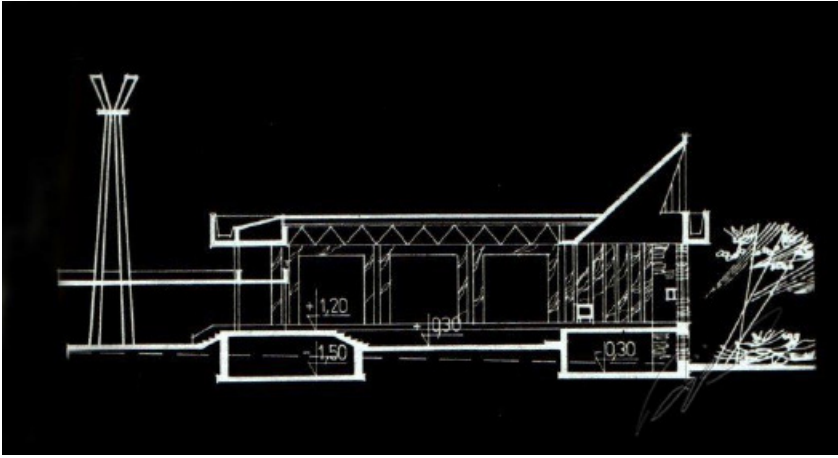
Kontekst ograniczeń lokalizacyjnych i programowych uniemożliwił stworzenie obiektu stanowiącego dominantę w otaczającej przestrzeni osiedla. Zaistniała potrzeba specjalnego oznaczenia obiektu kościoła znakiem, który podkreśla jego treść i przeznaczenie. Przed wejściem głównym powstał akcent wysokościowy symbolizujący złożone dłonie. Forma akcentu architektonicznego umieszczonego nad wejściem do kościoła przypomina charakterystyczne na ziemi śląskiej kopalniane szyby oraz przywołuje, będące wyrazem głębokiego szacunku człowieka do Stwórcy, górnicze przywitanie „Szczęść Boże” – tylko z Tobą, Panie, pomyślność i bezpieczeństwo naszej ciężkiej i trudnej pracy.



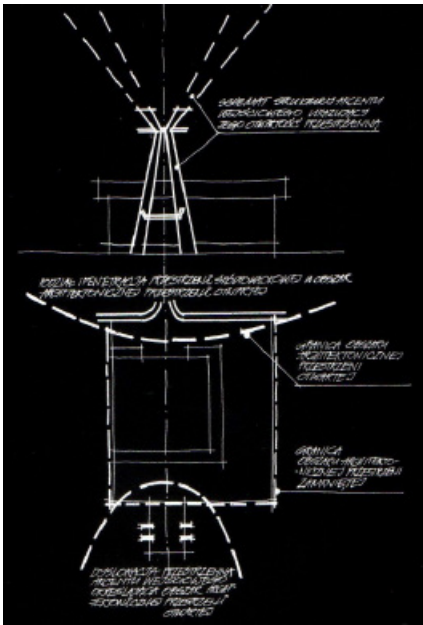
Fotografia 82. Kościół Rzymskokatolicki pw. Świętego Józefa w Piekarach Śląskich

Zwarty układ kościoła posiada czytelny rzut przyziemia. Aranżacja wnętrza eksponuje strefę prezbiterium. Obniżenie poziomu posadowienia centralnej części kościoła wyodrębnia nawę boczną.

Forma architektoniczna akcentu wysokościowego jest rezultatem przekształcenia przypór neogotyckiej kapliczki, przylegającej do ciągu pieszego. Obiekt wykazuje zwartość geometryczną układu podłużnego rzutu. Przyjęta kompozycja osiowa łączy obszary przestrzenne i ułatwia hierarchizację wnętrza. Podział i otwarcie architektonicznej przestrzeni zamkniętej następuje w sferze śródpowłokowej i przybiera postać pionowej szczeliny dynamizującej aspekt przestrzenności wnętrza.



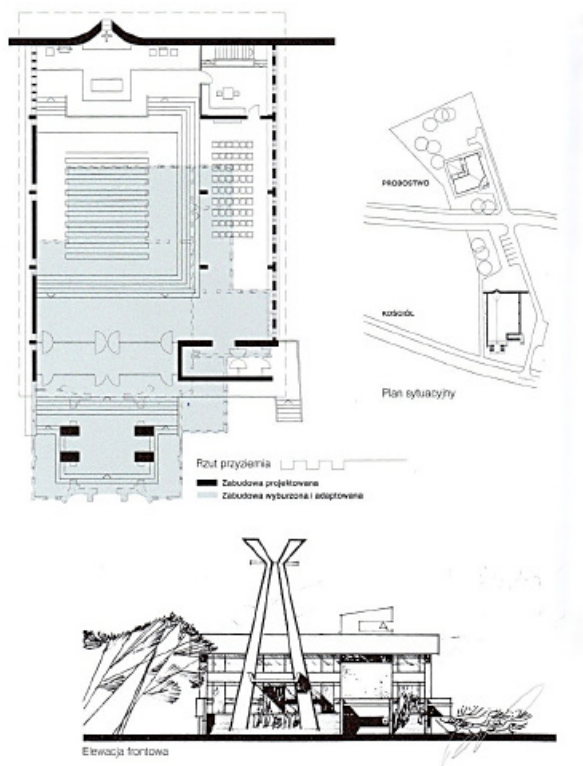
Fotografia 83. Przekrój kościoła – projekt



Fotografia 84. Schemat kształtowania przestrzeni kościoła



Fotografia 85. Elewacja kościoła od strony prezbiterium



Fotografia 86. Projekt kościoła, rzut parteru, lokalizacja, elewacja wejściowa



Fotografia 87. Kościół – widok na stanowiący tło ołtarza krzyż

Kościół rzymskokatolicki w Chrzastowicach k. Skawiny (fot. 88–91) akcentuje nad wejściem głównym krzyż stanowiący nośnik znaczeń symbolicznych.

Krzyż jest zawsze zadaniem danym nam przez Pana Boga. Jak mawiał ks. Jan Twardowski – przewyższamy podniesienie krzyża w naszym życiu wtedy, kiedy w cierpieniu, osamotnieniu potrafimy zjednoczyć się z Jezusem w czystości serca i świętości duszy, a także wtedy, kiedy w cierpieniu nie myślimy o sobie, ale o innych.

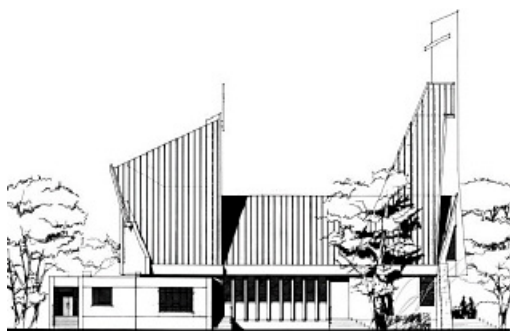
„A jak Mojżesz wywyższył węża na pustyni, tak potrzeba, by wywyższono Syna Człowieczego, aby każdy, kto w Niego wierzy, miał życie wieczne” (J 3,14–16).



Fotografia 88. Kościół rzymskokatolicki w Chrzastowicach k. Skawiny

Obiekt sakralny stanowi rozbudowę przydrożnej kapliczki. Ograniczenia terenowe oraz możliwości rozbudowy miały wpływ na przyjęcie prostokątnego układu rzutu. Program funkcjonalny projektowanego obiektu spełnia wymogi użytkowe. Uformowanie zadaszania wzbogacono formą „latarni”, uzyskując światła ślizgowe nad strefą prezbiterialną.

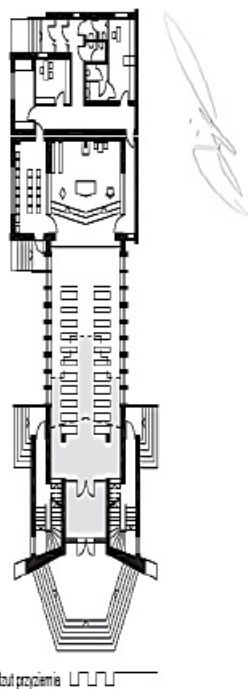
Konotacje znaczeniowe wybranych dzieł Adama Lisika



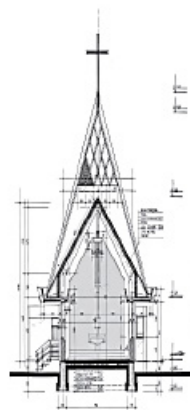
Fotografia 89. Elewacja boczna kościoła – projekt



Fotografia 90. Widok na krzyż u podnóża wejścia do kościoła



Rzut przyziemia



Przekrój poprzeczny

■ Zabudowa projektowana
 ■ Zabudowa wykonana i adaptowana

Fotografia 91. Rzut i przekrój kościoła – projekt

Kościół rzymskokatolicki w Czyżowicach (fot. 92–98) poprzez unikalne umiejscowienie zegara na fasadzie wejściowej zwraca uwagę na upływający czas. Ze

względu na niewielkie rozmiary skierowanych w dwie strony świata zegarów można by ich nie dostrzec. Założeniem projektu było stworzenie koncepcji architektonicznej uwzględniającej istniejący obiekt kościelny. Ograniczenia przestrzeni miejsca lokalizacji uniemożliwiły usytuowanie nowo projektowanego obiektu na terenie wolnym od zabudowy, stąd powstał pomysł budowy „poza i ponad” gabarytami istniejącej struktury kościoła.

„Czas ucieka, wieczność czeka”. Nieustannie odmierzając upływający czas, zegary pokazują światu, że pora na prawdziwe pojednanie. Trzy krzyże znajdujące się na zwieńczeniu fasady nawiązują do sceny Męki Pańskiej dokonującej się w obecności dwóch łotrów, symbolu świata odwiecznie skłóconego i podzielonego na dwoje.

Czas odmienić swój czas na czas bijący dla Boga. Kościół założony przez Chrystusa nieustannie rozwija się i wzrasta. Budowanie „poza i ponad” gabarytami istniejącej starej struktury kościoła symbolizuje jego ekspansję. Podobnie rozwija się drzewo, czerpiąc z tego samego rdzenia, buduje swój organizm na tym samym korzeniu, z tej samej ziemi, na której zostało posiane.



Fotografia 92. Kościół rzymskokatolicki w Czyżowicach



Fotografia 93. Kościół na tle panoramy otaczającej zabudowy jest harmonijnie wpisaną dominantą



Fotografia 94. Szkic kościoła



Fotografia 95. Ekspresja fasady wejściowej kościoła



Fotografia 96. Model kościoła – projekt



Fotografia 97. Z bliska kościół zdaje się tonąć w zieleni



Fotografia 98. Wnętrze kościoła – widok na ołtarz

Nowy obiekt posiada trzynawowy układ przestrzenny wnętrza. Nawy boczne obejmują przestrzeń poza obrębem istniejącego kościoła. Ukształtowanie strefy prezbiterialnej jest wynikiem autorskiej interpretacji tej przestrzeni. Nad strefą wejściową zaprojektowano chór jako rezerwę miejsca dla wiernych oraz miejsce usytuowania organów. Funkcje komplementarne powiązано z istniejącym budynkiem katechetycznym.

Sakralny charakter obiektu podkreśla ukształtowanie bryłowe, a w szczególności struktura elementów ściany frontowej w formie wież akcentujących strefę wejściową. Kościół stanowi dominantę w przestrzeni otaczającego krajobrazu.

Kaplica cmentarna w Chełmie Śląskim k. Mysłowic (fot. 99–102) zawiera w swej przestrzeni symbolikę światła.

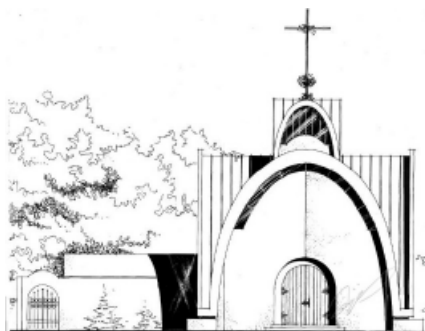
Wzrost natężenia światła dziennego w układzie wertykalnym posiada wymowę symboliczną. Umieranie jest powrotem do Światłości. „Bóg jest światłością, a nie ma w Nim żadnej ciemności” (1 J 1,5b), „Jest odbłaskiem wieczystej światłości” (Mdr 7,26a), „Wspaniałość Jego podobna do światła, promienie z rąk Mu tryskają, w nich to ukryta moc Jego” (Ha 3,4).

„Ja jestem światłością świata. Kto idzie za Mną, nie będzie chodzić w ciemności, lecz będzie miał światło życia” (J 8,12b).

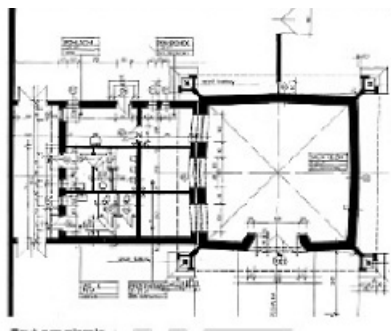


Fotografia 99. Kaplica cmentarna w Chelmie Śląskim k. Mysłowic

Ukształtowanie obiektu nawiązuje formą do istniejącej zabudowy kościoła. Na poszukiwanie formy architektonicznej kaplicy miał wpływ sposób odczytania „atmosfery sytuacyjnej”. Ukształtowanie sklepienia zostało wzbogacone efektem światła ślizgowego poprzez formę „latarni”. Ważnym czynnikiem w projekcie koncepcji układu przestrzennego jest przyjęty kształt rzutu kaplicy adekwatny do wymogów funkcjonalnych.



Fotografia 100. Elewacja kaplicy cmentarnej – projekt



Fotografia 101. Rzut parteru kaplicy – projekt



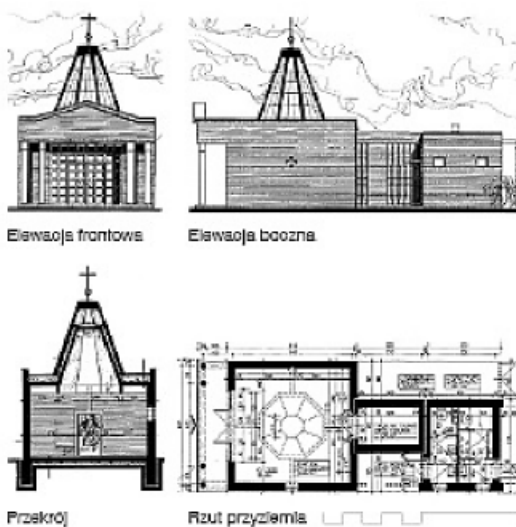
Fotografia 102. Widok na kaplicę z bramy wejściowej na cmentarz

Kaplica przedpogrzebowa w Brzezince k. Mysłowic (fot. 103–104) została zwieńczona ażurową koroną.

Ukoronowaniem życia, jest Krzyż. „Bom znalazł w Krzyżu to, com w szczęściu stracił/ Pokój i wiarę, miłość i nadzieję/ Ubogą duszę Tyś łzami wzbogacił/ Przystroił cierniem, który nie więdnije” (pieśń kościelna *Panie, Ty widzisz, krzyża się nie lękam*).



Fotografia 103. Kaplica przedpogrzebowa w Brzezince k. Mysłowic



Fotografia 104. Kaplica przedpogrzebowa – miniatury projektu

Architektoniczna strukturę obiektu cechuje zwartość oraz puryzm formy. Wybór geometrii rzutu umożliwia spójność kompozycyjną założenia. Ograniczenia terenowe, położenie w stosunku do istniejącego kościoła oraz wymogi funkcji komplementarnych miały wpływ na ostateczny kształt obiektu. Zróżnicowane gabarytowo struktury architektoniczne podkreślają charakter funkcji. Zastosowanie cegły stanowi nawiązanie do budulca istniejącego kościoła.

Świątynia Opatrzności Bożej w Wilanowie (fot. 105–107)

Potężne szklenia fasad symbolizują prawdę – nic przed Bogiem ukryć się nie da. Rzut świątyni przypomina nieco mapę świata, którą zwykło się przedstawiać w całości w owalnej formie. Pokazuje to, że Bóg sprawuje pieczę nad całym światem.

Wszystko, co stworzył, Bóg Opatrznością swoją zachowuje oraz kieruje, sięga potężnie od krańca do krańca i włada wszystkim z dobrocią (Mdr 8,1). *Wszystko odkryte i odsłonięte jest przed Jego oczami (Hbr 4,13), także to, co stanie się z wolnej inicjatywy stworzeń. Przez to też chroni ona człowieka przed różnymi formami myślenia fatalistycznego*³³.



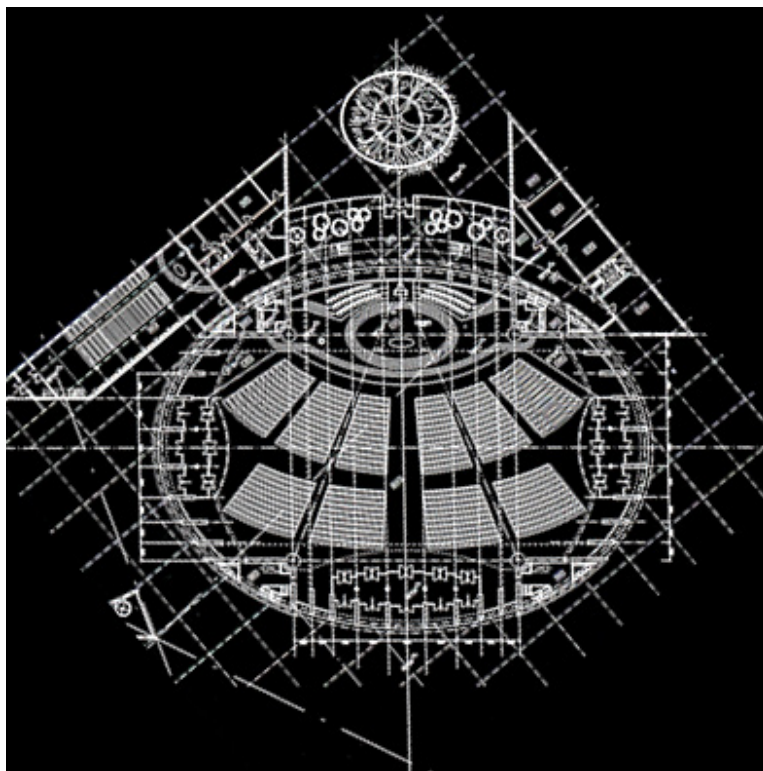
Fotografia 105. Świątynia Opatrzności Bożej – wizualizacja

33 Piotr Koźlak, „...o Opatrzności Bożej”, *Homo Dei* 1 (2023): 1, za: <https://homodei.pl/tomasz-giemza/o-opatrzności-bożej/>. Cytowanie znajduje swoje źródło w dokumentach Soboru Watykańskiego I, *Nauka o Opatrzności Bożej*, Denz. 1784 [3003].

Jan Kepler, który odkrył, że orbity planet są elipsami, stwierdził: „Boże, myślę Twoimi myślami – idąc Twoim śladem”³⁴.

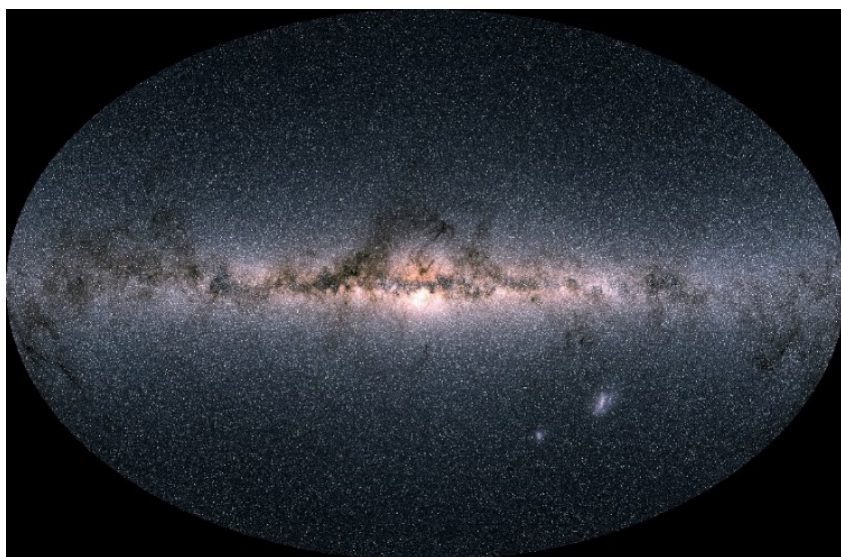
Monumentalne założenie, silnie akcentujące oś, na której znajduje się główne wejście do świątyni, ołtarz, a za nim symbol Raju Utraconego – ogród, w nim zaś ogromne drzewo. Trzy zasadnicze wejścia do świątyni wraz z ołtarzem usytuowane na ramionach krzyża wskazują na Boga w Trójcy Jedyne.

Ławy dla wiernych zostały uporządkowane w 10 sektorach – symbol 10 przykazań. 6 sektorów znajdujących najbliżej ołtarza wskazuje na 6 prawd wiary, zaś 4 pozostałe – na 4 cnoty główne (kardynalne). Do ołtarza wiedzie 7 ścieżek symbolizujących 7 sakramentów świętych.



Fotografia 106. Plan świątyni

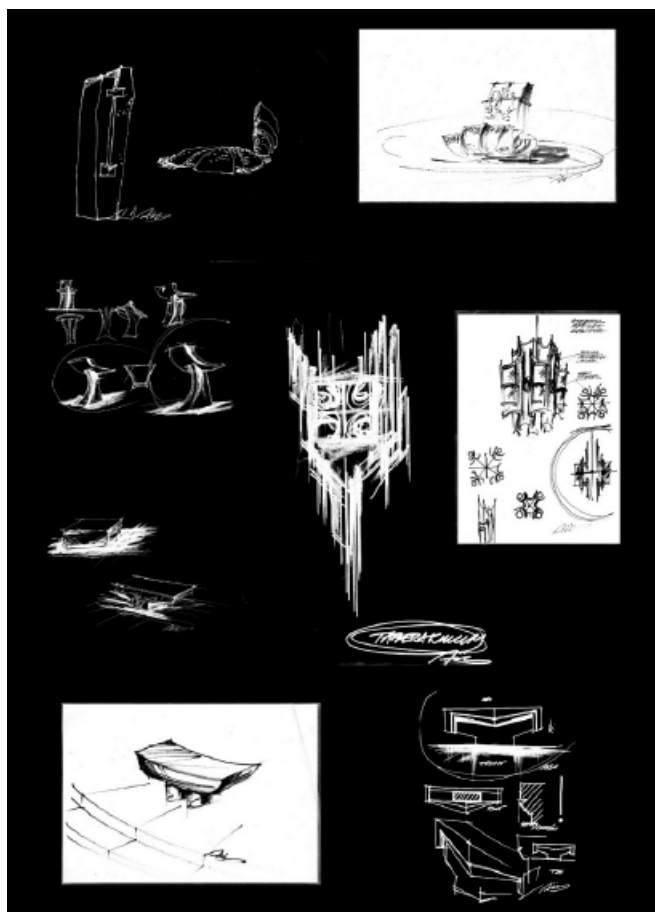
34 Roger Carswell, *Czy nauka nie podważa Biblii?*, 07.02.2017, <http://www.jezus.pl/home/czy-nauka-nie-podwaza-biblii> (dostęp: 26.03.2019).



Fotografia 107. Mapa Drogi Mlecznej stworzona na podstawie położenia, jasności i barwy 1,7 mld gwiazd, obserwowanych przez kamery sondy Gaia (ESA)³⁵

W kształtowaniu architektury sakralnej ważne są poszukiwania formy detali. Szkice są jedną z najlepszych metod sprawdzania założeń ideowych kształtowanych form (fot. 108). Każdy rysunek odręczny, wykonany zgodnie z zasadami sztuki, jest świadectwem silnego ładunku emocjonalnego i ekspresji twórczej projektanta.

35 Piotr Cieśliński, ESA pokazuje najdokładniejszą w dziejach mapę Drogi Mlecznej. Jest na niej aż 1,7 mld gwiazd!, 26.04.2018, <https://wyborcza.pl/7,75400,23324132,esa-pokaza-najdokladniejsza-w-dziejach-mape-drogi-mlecznej.html> (dostęp: 12.12.2023).



Fotografia 108. Szkice form wyposażenia przestrzeni sakralnej

Pro fine considerations

Dzieła zbudowane przez człowieka noszą znamiona piękna o tyle, o ile służą one ludziom, a ludzie są posłuszni Bogu. Ta relacja sama w sobie nosi znamiona piękna, tym bardziej że „Najwięcej śladów i znaków Boga nosi w sobie człowiek. Nie waham się powiedzieć, że człowiek jest pięknem i odbłaskiem Boga”³⁶.

36 Stanisław Biel, *Człowiek – piękno i odbłask Boga*, <https://www.deon.pl/religia/duchowosc-i-wiara/zycie-i-wiara/art,253,czlowiek-piekno-i-odblask-boga.html>, 23.04.2015 (dostęp: 08.02.2019).

Wydaje się, że można wyróżnić dwa czynniki różnicujące człowieka w postrzeganiu piękna:

- poziom kultury funkcjonującej w środowisku, w którym żyjemy,
- poziom indywidualnej wrażliwości, wykształcenia, doświadczeń ze sztuką i estetyką etc.

Niezależnie od powyższego współczesny dyskurs o architekturze, koncentrując się na zagadnieniach utylitarnych, znacząco odbiega od problematyki piękna w architekturze. Jednak ostatecznie to, co użyteczne, nigdy nie jest pozbawione znamion towarzyszącego mu piękna.

Piękno, choć przejawia się poprzez ludzką cielesność, jest w istocie rzeczy fenomenem duchowym. Duchowy wymiar architektury dostrzegł Norberg-Schulz, który wyróżnił jej piękno kosmiczne, romantyczne i klasyczne³⁷. Takie rozróżnienia piękna dają możliwość odnajdywania jego różnorodnych aspektów w każdym obiekcie architektonicznym.

Wśród przeprowadzonych rozważań rodzi się pytanie: co z pięknem architektury współczesnej? Trudno na nie odpowiedzieć. Architekt ma szczególne powołanie i zadania, by poza użytecznością, racjonalnością kształtowanych rozwiązań funkcjonalno-przestrzennych, odnajdywać i wprowadzać wątki piękna, w tym łączącego rzeczywistość ziemi z niebem Piękna Absolutnego. Brak piękna pozostawia tęsknotę, oczekiwanie i poszukiwanie tego, co w życiu człowieka jest najważniejsze.

Dla wielu jednak celem ostatecznym jest ludzkie zadowolenie; nie chcą sięgnąć wyżej i rozstrzygnąć, dlaczego rzeczy widzialne podobają się. Jeżeli więc zapytam budowniczego, dlaczego zbudowawszy jeden łuk, drugi taki sam wznosi naprzeciwko po drugiej stronie, odpowie z pewnością, że po to, aby podobne części budowli były odpowiednio rozmieszczone. Jeżeli w dalszym ciągu będę pytał, dlaczego zależy mu na takim właśnie rozmieszczeniu, odpowie, że tak jest właściwie, że tak jest pięknie, że to podoba się oglądającym. Nic więcej nie ośmieli się powiedzieć. Oczy bowiem pociągają go ku ziemi i nie rozumie, według czego ma oceniać. Człowieka jednak, który w głąb patrzy i dostrzega niewidzialne, będę w dalszym ciągu nagabywał, dlaczego nam się coś podoba; niech okaże się sędzią ludzkiej przyjemności. W ten sposób wzniesie się ponad nią i nie da się jej opanować, kiedy będzie sądził nie według niej, lecz o niej samej. Przede wszystkim zapytam, czy dlatego coś jest piękne, że się podoba, czy też dlatego się podoba, że jest piękne. Bez wątplenia otrzymam odpowiedź, że dlatego podoba się, ponieważ jest piękne³⁸.

37 Norberg-Schulz, *Architektura jako obraz świata*: 8–9.

38 Augustyn, *Obiektywność piękna*, http://wspolnotaswietejmoniki.pl/swmonika/pdf/augustyn_teksty.pdf (dostęp: 10.02.2019).

Bo piękno na to jest, by zachwycalo
Do pracy – praca, by się zmartwychwstało³⁹.

Człowiekowi dane jest życie z symbolami. W domenie sacrum życie realizuje się głównie poprzez święte symbole. (...) Sztuka architektury, szczególnie sakralnej, by być wiecznotrwałą i nieprzemijającą, powinna być sztuką symboliczną. Cała jej wartość polega przecież na uczestnictwie w życiu Innego. Jeśli więc ma być ona autentycznym źródłem doświadczenia metafizycznego człowieka, nie zaś jedynie spekulacją jego rozumu czy naturalistycznym przedstawieniem rzeczy, jeśli na być żywa i wiecznotrwała – powinna znaleźć sposób na odzyskanie współbrzmienia z dawnymi symbolami. Bo jak powiedział św. Grzegorz z Nyssy „niema sztuka umie mówić” (Gregorius Nyssenus, *Patrologia*, XL VI, 737 D). Od zawsze czyniła to poprzez symbole⁴⁰.

Wszystkie obiekty widzialne są nam oferowane w sposób widzialny, aby rozbudzić nasz zmysł symboliczny. Oznacza to, że są one nam proponowane poprzez ich przetworzenie odtwarzające kontekst znaczenia i deklaracji obiektów widzialnych. Tak więc w efekcie piękno obiektów widzialnych przebywa w ich aspektach formalnych, [...] a piękno dostrzegalne jest obrazem piękna niedostrzegalnego⁴¹.

Architektura nie tylko wpływa na ludzkie odczucia, pośredniczy w lepszym zrozumieniu stosunków międzyludzkich, poprzez artykulację znaków i symboli „uczy”. Poza książkami i formalną nauką architektura może odgrywać rolę klucza do pojmowania rzeczywistości.

Poszukiwanie założeń ideowych powinno stanowić credo twórcze architektów. W przeciwnym razie architektura, w szczególności obiektów o wielkim znaczeniu kulturowym, byłaby jedynie budownictwem.

Dzieła i realizacje Adama Lisika z pewnością zawierają w sobie symbole i piękno, co więcej – ich percypowanie może być doświadczeniem i świadectwem Piękna Absolutnego.

39 Cyprian Kamil Norwid, *Promethidion*, w: *idem, Pisma wszystkie*, t. III: *Poematy*, zebrał, tekst ustalił, wstępem i uwagami krytycznymi opatrzył Juliusz W. Gomulicki (Warszawa: 1971), 9. <https://wolnelektury.pl/media/book/pdf/promethidion.pdf> (dostęp: 12.02.2024).

40 Uścińowicz, 367.

41 Umberto Eco, *Art et beauté dans l'esthétique médiévale*, trans. Maurice Javion (Paris: Grasset, 1997), 106.

Bibliografia

Książki i monografie

- Bazyli Wielki, *Pisma ascetyczne*, t. 2, przeł. i oprac. Józef Naumowicz (Kraków: Wydawnictwo Benedyktynów Tyniec 1995).
- Bouyer Louis, *Architektura i liturgia*, przeł. Piotr Włodyga (Kraków: Wydawnictwo Astraia, 2009).
- Brusiło Jerzy, Tirpák Peter, Petro Marek (red.), *Dom Pana. XIX Międzynarodowe Seminarium Sacrum i Przyroda* (Kraków–Prešov: Wydawnictwo Naukowe UPJPII, 2011).
- Cieślińska Nawojka (oprac.), *Sacrum i sztuka* (Kraków: Wydawnictwo Znak, 1989).
- Daniélou Jean, *Teologia judeochrześcijańska*, przeł. Stanisław Basista (Kraków: Wydawnictwo WAM, 2002).
- Dąbrowska-Budziłło Krystyna, „Treść krajobrazu kulturowego w jego kształtowaniu i ochronie”, *Zeszyty Naukowe Politechniki Krakowskiej. Architektura* 46 (Kraków: Politechnika Krakowska. Wydział Architektury, 2002).
- Eco Umberto, *Art et beauté dans l'esthétique médiévale*, trans. Maurice Javion (Paris: Grasset, 1997).
- Eco Umberto, *Pejzaż semiotyczny*, przeł. Adam Weinsberg (Warszawa: PIW, 1972).
- Feuillet Michel, *Leksykon symboli chrześcijańskich* (Poznań: Księgarnia św. Wojciecha, 2006).
- Grün Anselm OSB, *Krzyż – symbol odkupionego człowieka* (Kraków: Wydawnictwo WAM, 2003).
- Hani Jean, *Symbolika świątyni chrześcijańskiej*, przeł. Adam Q. Leviq (Kraków: Wydawnictwo Znak, 1998).
- Katarzyna ze Sieny, *Dialog do Bożej Opatrzności, czyli Księga Boskiej Nauki* (Poznań: W drodze, 2015).
- Katechizm Kościoła Katolickiego* (Poznań: Wydawnictwo Pallottinum, 1994).
- Kobielus Stanisław, *Człowiek i ogród rajski w kulturze religijnej średniowiecza* (Warszawa: Instytut Wydawniczy Pax, 1997).
- Krenz Jacek, *Architektura znaczeń* (Gdańsk: Wydawnictwo Politechniki Gdańskiej, 1997).
- Kruszewski Tomasz, *Przestrzenie biblioteki. O symbolicznej, fizycznej i społecznej obecności instytucji* (Toruń: Uniwersytet Mikołaja Kopernika, 2012).
- Lisik Adam, *Architektura sakralna. Projekty i realizacje* (Gliwice: Wydawnictwo Politechniki Śląskiej, 2010).
- Lisik Adam, *Symbolika w architekturze sakralnej* (Katowice: Wydawnictwo Śląsk, 2017).
- McGinn Colin, *Mental Content* (New York: Blackwell, 1989).
- Mikołajczyk Mieczysław, *Teologia świątyni w dwudziele św. Łukasza* (Lublin: Polihymnia, 2000).

- Paszkowski Zbigniew, *Miasto idealne w perspektywie europejskiej i jego związku z urbanistyką współczesną* (Kraków: Wydawnictwo Zbigniew Paszkowski – Towarzystwo Autorów i Wydawców Prac Naukowych Universitas, 2011).
- Pismo Święte Starego i Nowego Testamentu, wyd. IV (Poznań: Wydawnictwo Pallottinum, 2003).
- Plaazaola Juan, *Kościół i sztuka. Od początków do naszych dni*, przeł. Magdalena Dutkiewicz-Litwiniuk (Kielce: Jedność, 2002).
- Szkodoń Jan, *Odpowiedzi na 101 pytań o duchowość w życiu codziennym* (Kraków: Wydawnictwo WAM, 2003).
- Szuba Bogusław, *Elementy architektury i ich harmonia z przyrodą jako jeden z podstawowych warunków kształtowania otoczenia człowieka*. Praca doktorska (Gliwice: Politechnika Śląska, 1992).
- Szuba Bogusław, *Systemy środowiskowe a lokalne otoczenie człowieka* (Opole: Politechnika Opolska, 2012).
- Tischner Józef, *Filozofia dramatu* (Paris: Editions du Dialogue, 1990).
- Walczak Roman, *Symbolika i wystrój świątyni chrześcijańskiej. Przewodnik po współczesnej architekturze wewnątrz sakralnych według soborowych dokumentów Kościoła i aktualnego prawa kościelnego* (Poznań: Wydawnictwo św. Wojciecha, 2005).

Czasopisma

- Benedykt XVI, „Fundamentem prawdziwej kultury jest poszukiwanie Boga”, *L'Osservatore Romano* 10-11 (2008): 12–16.
- Berger Michele, „Architettura monastica orientale”, w: *Dizionario degli Istituti di Perfezione*, t. 1 (Roma: Ed. Paoline, 1974), 827–871.
- Miazek Jan, „Teologia świątyni”, *Msza Święta* 7-8 (2008): 14–16.
- Miłkowski Marcin, Poczobut Robert, „Czym jest i jak istnieje umysł?”, *Diametros* 3 (2005): 27–55.
- Norberg-Schulz Christian, „Architektura jako obraz świata”, *Arché* 2/2 (1990): 8–9.
- Przybyszewski Stanisław, „Sny na jawie”, *Zdrój* 3 (1918).

Rozdziały w monografiach

- Davies John Gordon, „Architettura e religione”, [w:] *Enciclopedia delle religioni*, t. 2, red. Mircea Eliade (Milano: Marzorati–Jaca Book, 1994), 33.
- Khour Adel Theodor (red.). „Chrześcijaństwo”, w: *Leksykon podstawowych pojęć religijnych* (Warszawa: „Pax”, 1989).
- Khour Adel Theodor (red.). „Islam”, w: *Leksykon podstawowych pojęć religijnych* (Warszawa: „Pax”, 1989).
- Khour Adel Theodor (red.). „Judaizm”, w: *Leksykon podstawowych pojęć religijnych* (Warszawa: „Pax”, 1989).

- Królikowski Jeremi, „Sakralne widzenie krajobrazu”, w: *Sacrum w Krajobrazie*, Prace Komisji Krajobrazu Kulturowego nr 17 (Sosnowiec: Komisja Krajobrazu Kulturowego PTG, 2012), 41–46.
- Lisik Adam, „Autorska prezentacja obiektów sakralnych”, w: *Świątynia jest święta. Sympozjum poświęcone architekturze i sztuce sakralnej. 28 października 2006 r.*, red. Anna Szadkowska (Gliwice: Kuria Diecezjalna w Gliwicach, 2006), 75–92.
- Lisik Adam, „Otwarte struktury architektoniczne na przykładzie wybranych realizacji autorskich projektów sakralnych”, w: *Architektura, Zeszyty Politechniki Śląskiej*, z. 30 (Gliwice: Wydawnictwo Politechniki Śląskiej, 1995), 53–90.
- Szuba Bogusław, „Architektura przestrzeni duszy – subiektywna metafizyka chrystocentryczna”. *Zeszyty Naukowe Politechniki Śląskiej. Architektura* 39 (Gliwice: Politechnika Śląska, 2001), 49–63.
- Szuba Bogusław, „Piękno i harmonia zasadą kształtowania otoczenia człowieka”, w: *Piękno w architekturze. Tradycja i współczesność. Koncepcje*, red. Bogusław Szuba, Tomasz Drewniak (Nysa: PWSZ w Nysie, 2018), 51–72.
- Szuba Bogusław, „Wielowymiarowość znaczeniowa przestrzeni sacrum w otwartych strukturach architektonicznych Adama Lisika”, w: Adam Lisik, *Architektura sakralna. Projekty i realizacje* (Gliwice: Politechnika Śląska, 2010), 203–207.
- Szubert-Olszewska Alicja, *Azyl piękna – kościół w Ławkach*, w: Adam Lisik, *Symbolika w architekturze sakralnej* (Katowice: Wydawnictwo Śląsk, 2017), 243–245.

Netografia

- Augustyn, *Obiektywność piękna*, http://wspolnotaswietejoniki.pl/swmonika/pdf/augustyn_teksty.pdf (dostęp: 10.02.2019).
- Biel Stanisław, *Człowiek – piękno i odblask Boga*, <https://www.deon.pl/religia/duchowosc-i-wiara/zycie-i-wiara/art,253,czlowiek-piekno-i-odblask-boga.html>, 23.04.2015 (dostęp: 08.02.2019).
- Carswell Roger, *Czy nauka nie podważa Biblii?*, 07.02.2017, <http://www.jezus.pl/home/czy-nauka-nie-podwaza-biblii> (dostęp: 26.03.2019).
- Grzywocz Krzysztof, *Doświadczenie piękna*, https://opoka.org.pl/biblioteka/T/TS/doswiadczenie_piekna.html#4, 05.11.2003 (dostęp: 08.02.2019).
- Jan Paweł II, *Człowiek – obraz Boży – istotą duchowo-cieleśną*, <https://www.apostol.pl/janpawelii/katechezy/bog-ojciec/cz%5C%82owiek-obraz-bo%5C%82y-istota%5C%85-duchowocielezna%5C%85> (dostęp: 01.08.2023).
- Judycki Stanisław, *Natura umysłu: zagadnienia podstawowe*, https://www.kul.pl/files/108/Natura_umysl.pdf (dostęp: 25.03.2019).
- Koźlak Piotr, „...o Opatrzności Bożej”, *Homo Dei* 1 (2023): 1, za: <https://homodei.pl/tomasz-giemza/o-opatrzności-bożej/> (dostęp: 12.02.2024).
- Norwid Cyprian Kamil, *Promethidion*, w: *idem, Pisma wszystkie*, t. III: *Poematy*, zebrał, tekst ustalił, wstępem i uwagami krytycznymi opatrzył Juliusz W.

Gomulicki (Warszawa: 1971), 9. <https://wolnelektury.pl/media/book/pdf/promethidion.pdf> (dostęp: 12.02.2024).

Rozmowa 14, w: *Bhagawad Gita. Pieśń Pana*, przeł. Wanda Dynowska (Madras: Biblioteka Polsko-Indyjska, 1957). <https://sady.up.krakow.pl/rel.bhagawad-gita.dynowska.htm#dyn14> (dostęp: 12.02.2024).

Uścińowicz Jerzy, *Dialektyka znaku i symbolu w architekturze – powrót do przeszłości?*, <https://suw.biblos.pk.edu.pl/downloadResource&mId=214239> (dostęp: 08.02.2019).

